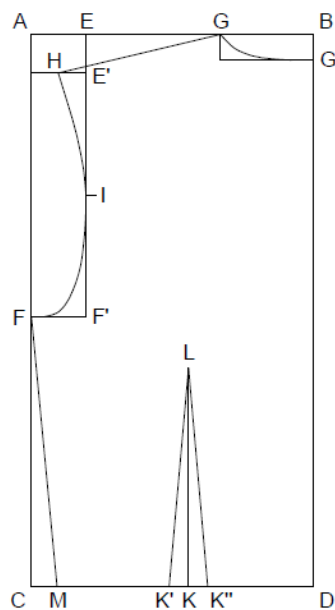




GUIA PARA EL ALUMNADO

A continuación se muestra a modo de ejemplo el proceso de creación de un patrón con las herramientas de dibujo.

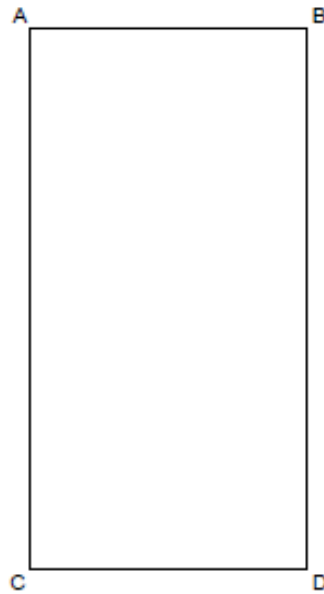
La figura siguiente muestra el esquema para la construcción de un patrón de espalda base.



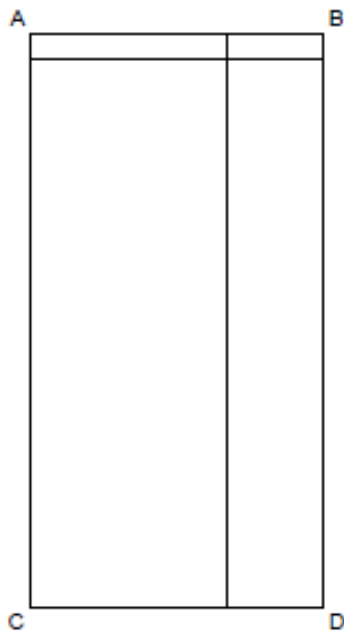
En la tabla siguiente se incluyen las medidas necesarias para la construcción del ejemplo.

AB	22.00	EE'	3.00
AC	43.00	AF	22.00
BG'	2.00	KD	9.75
GB	7.25	KL	17.00
GH	13.00	K'K''	3.00
AE	4.25	CM	2.00

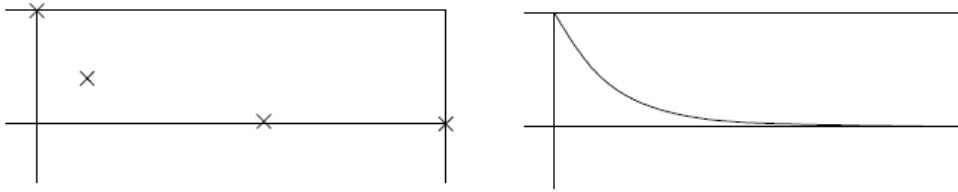
1. Con el comando Rectángulo dibuje el rectángulo ABCD, de base 22 y altura 43.



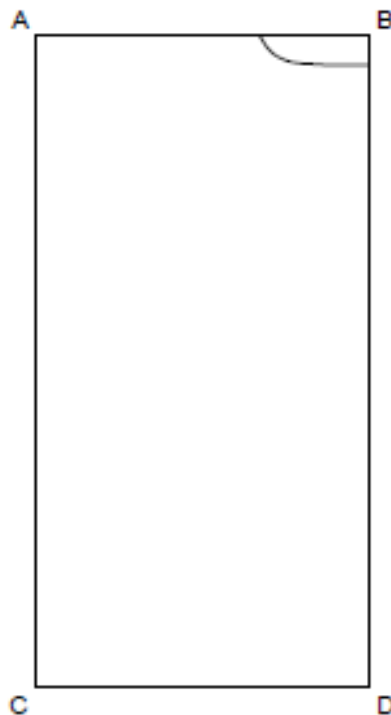
2. Con el comando Paralelas dibuje una paralela a BD a una distancia de 7.25. Repita el comando y dibuje una paralela a AB a 2.00.



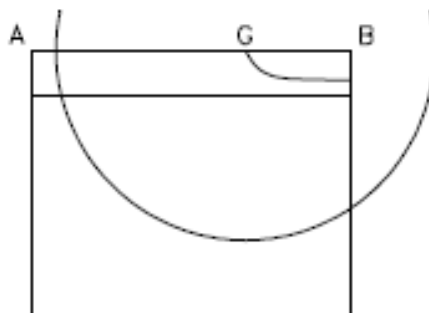
3. Con el comando SPLINE dibuje la curva del escote, precisando los puntos aproximadamente en las posiciones que se muestran en la figura.



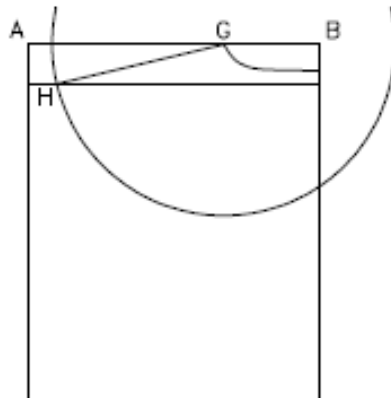
4. Una vez dibujada la curva, ajuste su forma con los pinzamientos. Con el comando Borrar elimine las paralelas dibujadas anteriormente.



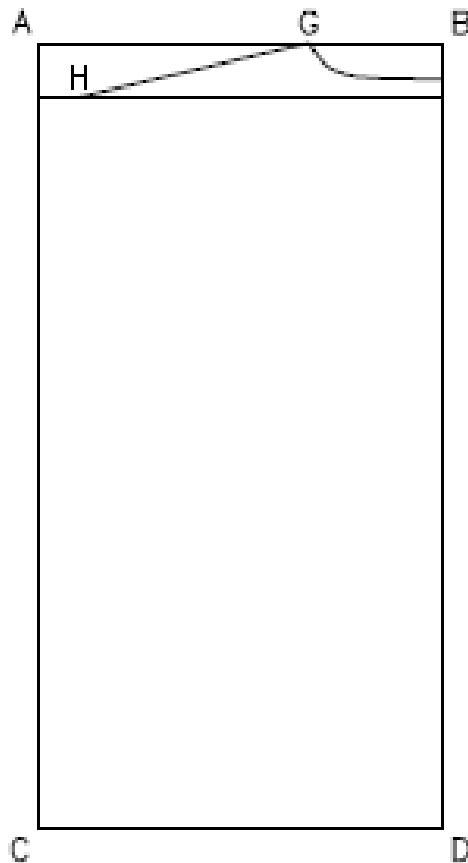
5. Dibuje una paralela al AB a una distancia de 3.00; con el comando Círculo dibuje un círculo centrado en G y de radio 13.00.



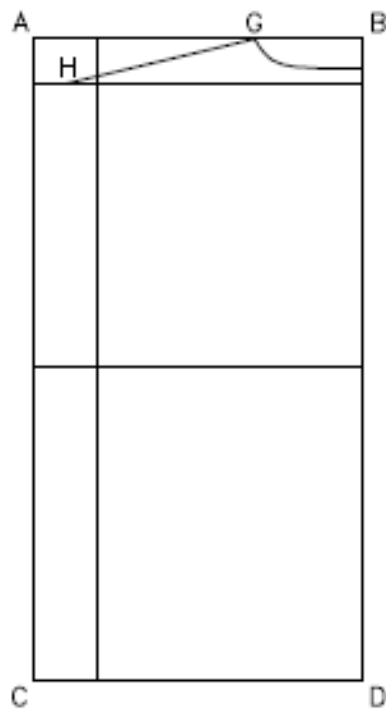
6. Con el comando Línea dibuje una línea desde el punto G hasta el punto H, intersección del círculo con la paralela.



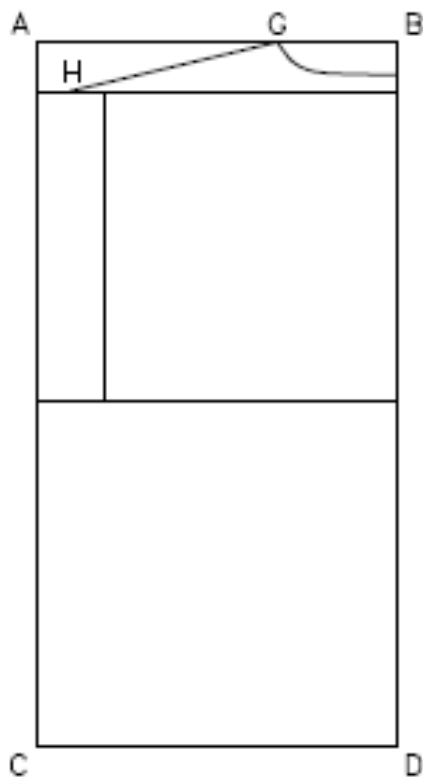
7. Con el comando Borrar elimine el círculo y la paralela.



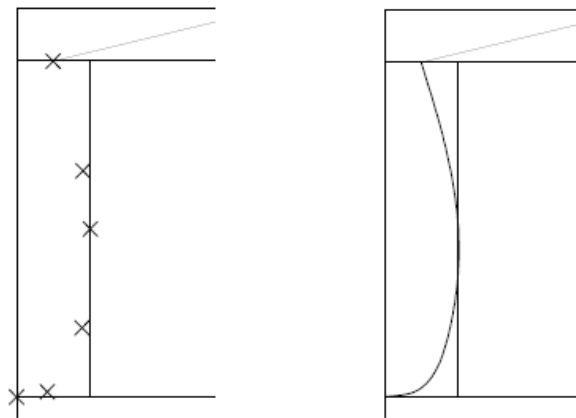
8. Con el comando Paralelas dibuje una paralela a AB a una distancia de 22.00. Repita el comando y dibuje una paralela a AC a 4.25.



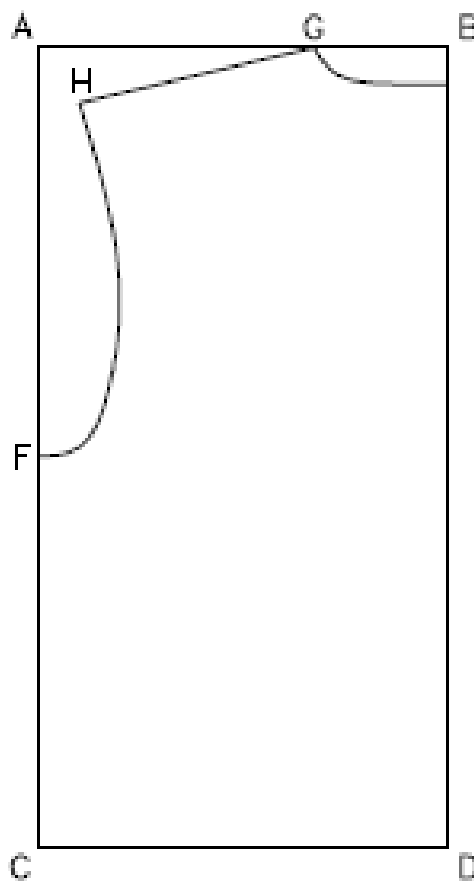
9. Con el comando Recortar recorte la paralela a AC tal como muestra la figura.



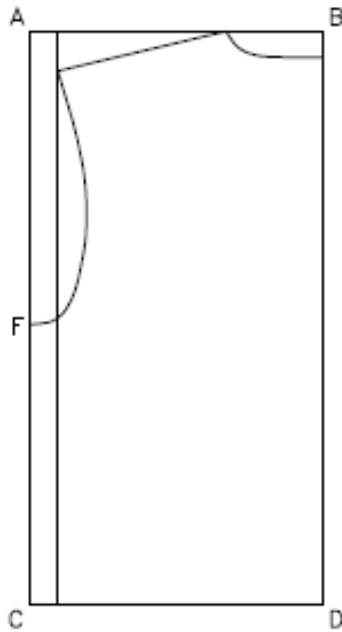
10. Con el comando SPLINE dibuje la curva de la sisa, precisando los puntos aproximadamente en las posiciones que se muestran en la figura (la curva pasa por el punto medio de la paralela a AC).



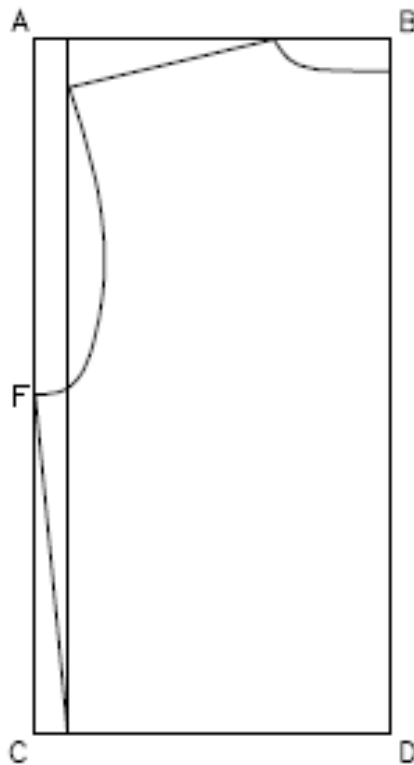
11. Una vez dibujada la curva, ajuste su forma con los pinzamientos. Con el comando. Borrar elimine las paralelas dibujadas anteriormente.



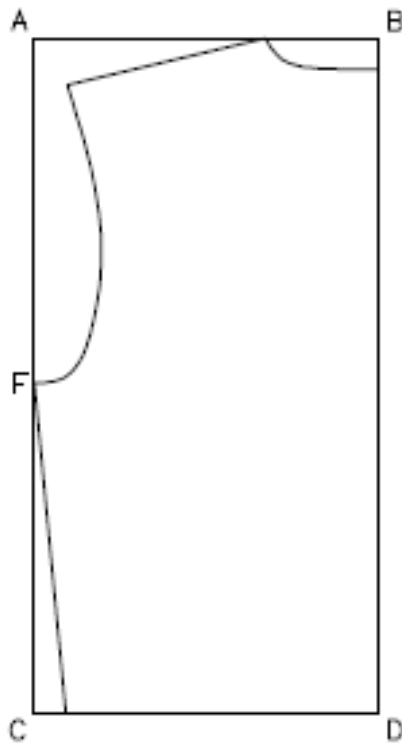
12. Dibuje una paralela a AC a una distancia de 2.00.



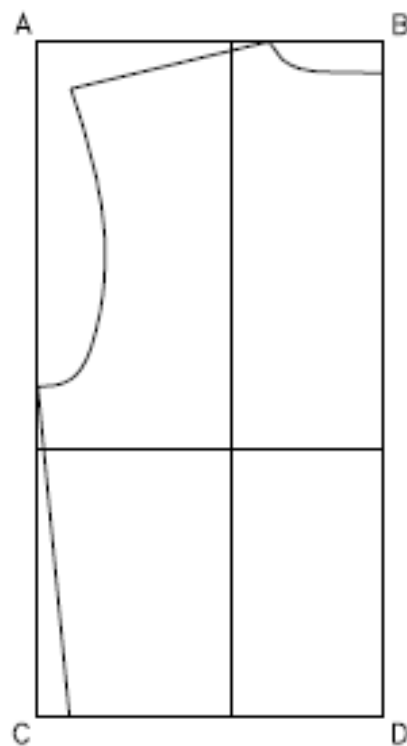
13. Con el comando Línea dibuje una línea desde F hasta la intersección de la paralela con CD.



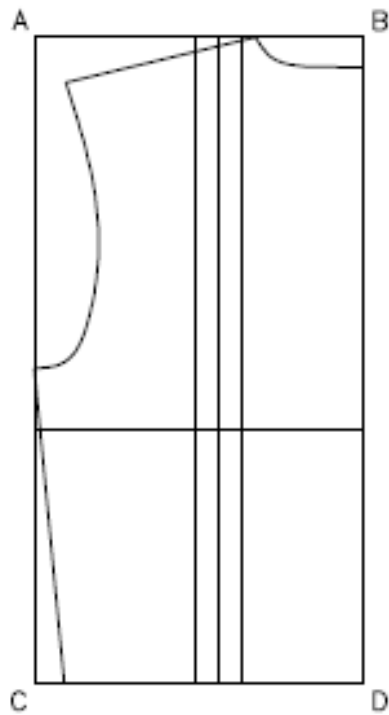
14. Con el comando Borrar elimine la paralela.



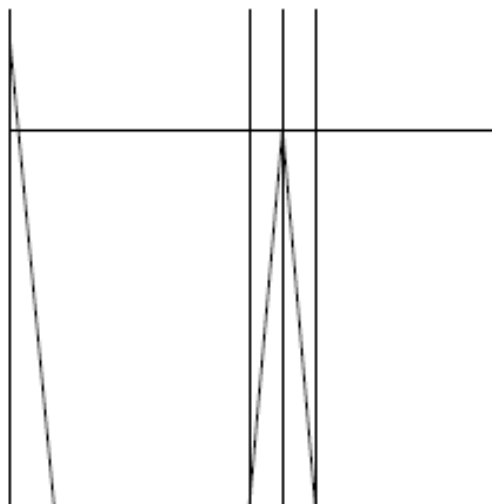
15. Dibuje una paralela a BD a 9.75, y otra a CD a 17.00.



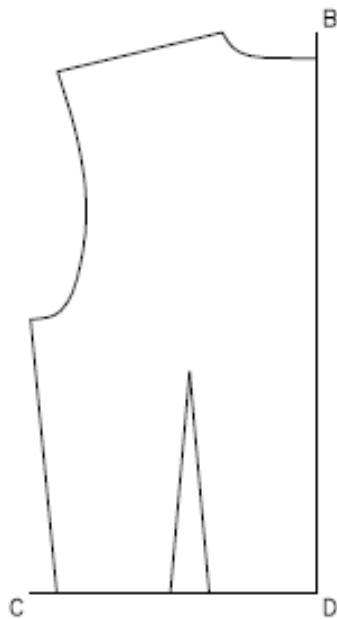
16. Dibuje otras dos paralelas a sendos lados de la paralela vertical, a una Distancia de 1.50.



17. Con el comando Línea dibuje la pinza de talle tal como se muestra en la figura.



18. Borre las paralelas utilizadas para dibujar la pinza. Borre igualmente las líneas AB y AC.



19. Con el comando Recortar recorte las líneas BD y CD tal como se muestra en la figura.



20. Aplique el comando de Patroneo Formar patrón a los objetos que componen el contorno del patrón. En el apartado siguiente se describe el funcionamiento de este comando.

FORMAR PATRÓN

Cuando se reproduce un patrón mediante la digitalización, el resultado es un Objeto Patrón, es decir, un conjunto de entidades de Patroneo que considera como una unidad. La mayor parte de los comandos de Patroneo, trabajan sobre objetos patrón, y no reconocen las entidades que no pertenecen a uno de ellos.

En cambio, cuando se dibuja un patrón mediante las herramientas propias de Patroneo se crea un conjunto de entidades que para el usuario representan al patrón, pero que Patroneo aun no reconoce como una unidad. Para convertirlas en un objeto patrón es necesario aplicarles el comando **Formar patrón**.

La secuencia para formar un contorno exterior es la siguiente:

1. Inicie el comando Formar patrón.

2. Como respuesta a la solicitud

Designe objetos:

designe las entidades que van a componer el contorno exterior del patrón. Para terminar, pulse **INTRO**.

3. El programa solicita entonces:

Seleccione primer elemento o INTRO:

El elemento que seleccione será el primer elemento del patrón, y el sentido de numeración será tal que el punto de escalado 1 sea el extremo del elemento más cercano al punto de designación.

Si pulsa INTRO, el programa establecerá por sí mismo el primer elemento y el sentido. Puede cambiarlos más tarde con el comando Origen y Sentido.

Cuando cree objetos patrón con el comando Formar patrón, deberá tener en cuenta lo siguiente:

- El comando Formar patrón solo admite entidades LINEA, ARCO y SPLINE. Las entidades ARCO será convertidas automáticamente a SPLINE.
- Los elementos deberá estar perfectamente conectados entre sí por sus extremos.
El conjunto de elementos podrá formar un contorno abierto o cerrado, pero no se admiten elementos sueltos.

- Normalmente puede seleccionar los elementos que van a formar el contorno del patrón en cualquier orden o mediante una ventana de designación. No obstante, cuando algún elemento conecta en un mismo extremo con dos o más elementos, será necesario designar los elementos siguiendo un orden. En la siguiente figura se muestra un ejemplo.

