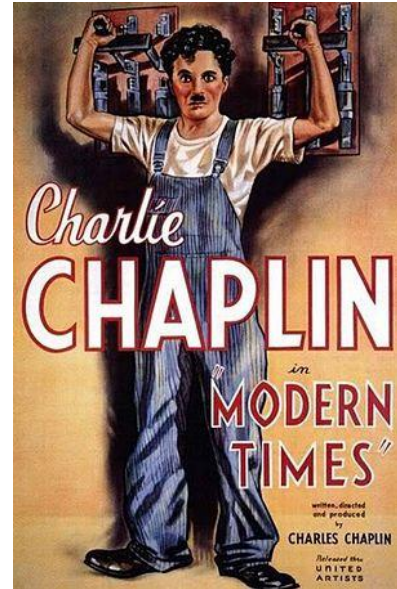




# TIEMPOS MODERNOS

## Ficha técnica

**Duración:** 87 minutos  
**Género:** Comedia. Cine Clásico.  
**Público:** Para todos los públicos  
**Productores:** Charles Chaplin-United Artists  
**Director:** Charles Chaplin  
**Guionista:** Charles Chaplin  
**Compositor:** Charles Chaplin  
**Fotografía:** Ira Morgan, Rollie Totheroh  
**Cámara:** Max Munn, Don Donaldson, Mark Marlatt  
**Montaje:** Charles Chaplin, Willard Nico  
**Arte:** Russell Spencer  
**Efectos Visuales:** Bud Thackery



## Ficha artística

**Intérpretes:** Charles Chaplin, Paulette Godard, Henry Bergman, Chester Conklin, Stanley Sandford, Hank Mann, Allan García, Stanley Blystone



## SINOPSIS

En una fábrica, uno de los obreros sufre las consecuencias del frenético sistema de producción. Tras perder su empleo, pasará un tiempo en el hospital y, posteriormente, ingresará por error en la cárcel. Al salir conocerá a una chica de familia humilde y juntos emprenderán un camino lleno de obstáculos y de aventuras en busca de un trabajo y poder recuperar así la dignidad, en una sociedad marcada por la desigualdad.

## VALORES PEDAGÓGICOS

SUPERACIÓN	JUSTICIA
SOLIDARIDAD	FRATERNIDAD
COOPERACIÓN	COMPRENSIÓN
ESFUERZO	

## COMPETENCIAS CLAVE

CONCIENCIA Y EXPRESIONES CULTURALES  
 COMPETENCIAS SOCIALES Y CÍVICAS  
 COMPETENCIA EN COMUNICACIÓN LINGÜÍSTICA



COMEDIA  
 SECUNDARIA  
 BACHILLERATO  
 CICLOS  
 CINE CLÁSICO

**ANTES DE  
VERLA**

Antes de ver la película rellena sólo la columna de la izquierda.  
Después de verla, termina de completar la ficha.

***Piensa, idea, reflexiona  
sobre el tema de la película:***

---

---

---

---

---

---

---

---

---

---

***Escribe preguntas acerca  
del tema de la película.***

---

---

---

---

---

---

---

---

---

---

***Escribe o dibuja una imagen, analogía o  
metáfora que te sugiera el tema de la película.***

---

---

---

---

---

**¿Qué te llama la atención sobre  
tus ideas previas y las actuales?**

**DESPUÉS DE  
VERLA**

---

---

---

---

---

# ANTES DE VERLA

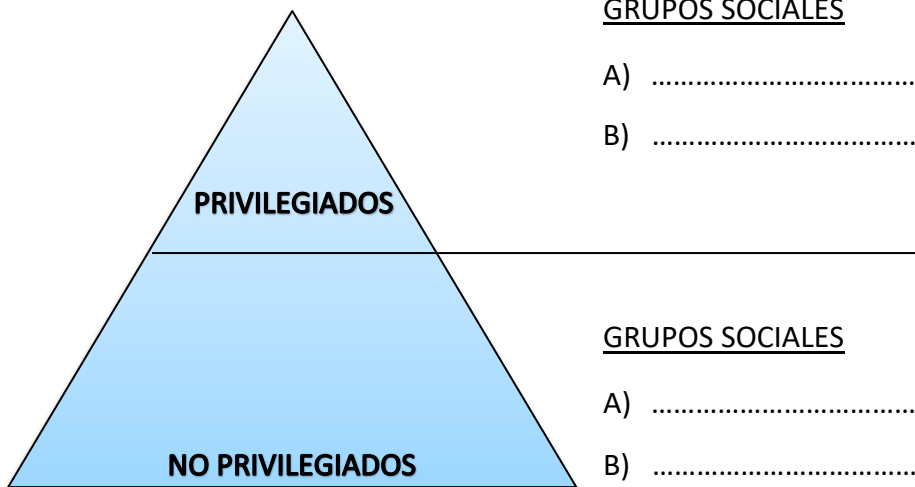


## EL CONTEXTO HISTÓRICO

“Tiempos modernos” nos muestra una visión del mundo surgido a partir de la Revolución industrial, del triunfo del capitalismo y de los cambios sociales derivados de estas circunstancias.

**1. La sociedad dejó de ser estamental para convertirse en la nueva sociedad de clases. ¿Recuerdas qué grupos componían cada una de ellas?**

### **A) SOCIEDAD ESTAMENTAL**



### **B) SOCIEDAD DE CLASES**

GRUPOS SOCIALES

A) .....

B) .....

A finales del siglo XIX y principios del siglo XX se produjeron una serie de avances tecnológicos que hacen que hablemos de una 2ª Revolución industrial.

**2.Relaciona los inventos de esta época que aparecen en la tabla con sus creadores.**

INVENTOS	CREADORES
 <p data-bbox="443 674 609 703">AEROPLANO</p>	<p data-bbox="963 510 1198 539">LOUIS DAGUERRE</p> <hr data-bbox="927 674 1235 685"/>
 <p data-bbox="443 1016 609 1046">AUTOMÓVIL</p>	<p data-bbox="940 815 1222 844">HERMANOS LUMIERE</p> <hr data-bbox="927 981 1235 992"/>
 <p data-bbox="443 1323 609 1352">FOTOGRAFÍA</p>	<p data-bbox="928 1160 1233 1189">THOMAS ALVA EDISON</p> <hr data-bbox="927 1328 1235 1339"/>
 <p data-bbox="458 1644 596 1673">BOMBILLA</p>	<p data-bbox="855 1467 1286 1496">GOTTLIEB DAIMLER Y KARL BENZ</p> <hr data-bbox="927 1632 1235 1644"/>
 <p data-bbox="408 2029 647 2058">CINEMATÓGRAFO</p>	<p data-bbox="943 1792 1219 1821">HERMANOS WRIGHT</p> <hr data-bbox="927 1955 1235 1966"/>

## EL CONTEXTO CINEMATOGRAFICO

“Tiempos modernos” es la última película muda de Charles Chaplin, aunque no completamente. Aquí será la primera vez que se escuche su voz, interpretando una canción, en un idioma inventado, en el tramo final de la película.



A pesar de la invención del cine sonoro casi una década antes, Chaplin se mantuvo apegado al cine mudo durante varios años. Algunas estrellas que habían triunfado anteriormente cayeron en desgracia y no fueron capaces de adaptarse a los cambios requeridos para la nueva forma de interpretar. Esta situación quedó magníficamente reflejada en la película *“El crepúsculo de los dioses”*.

### **3.Responde a las siguientes cuestiones:**

- ¿Conoces otras películas de Charles Chaplin? ¿Cuál o cuáles?

- ¿Conoces o has visto alguna otra película de cine mudo? ¿Cuál o cuáles?

- Investiga: cuál fue la primera película sonora de la historia del cine y en qué año se estrenó.

Durante la película, verás que la narración y los diálogos se acompañan de textos (*intertítulos*) que se insertan entre diferentes planos, de manera que completan la información, contextualizan la acción y aportan los diálogos de los personajes. Observa también que la voz se suple con una forma muy especial de actuar, basada en las expresiones y los gestos exagerados:







## DESPUÉS DE VERLA

### RECURSOS TÉCNICOS

La película se inicia con un fundido en el que va desapareciendo la imagen anterior mientras aparece la imagen siguiente que se va superponiendo paulatinamente. Mediante este recurso, un rebaño de ovejas se convierte en un grupo de personas que salen del metro para dirigirse al trabajo. Aquí puedes verlo:



**4. ¿Qué idea piensas que quiere transmitir el director a través de estas imágenes?**

El mismo recurso del fundido vuelve a utilizarse en otro momento, pero combinado con el uso de planos inclinados que rompen la horizontalidad y nos muestran las imágenes en diagonal. Este tipo de plano recibe el nombre de plano holandés.



**5. Aquí vemos una gran ciudad, amplias avenidas, coches, tranvías, gente desplazándose, ... ¿Qué intención crees que tienen en este caso?**



## **ESTUDIO DE PERSONAJE: EL PROTAGONISTA**

El personaje principal fue creado e interpretado por Charles Chaplin en 1914, llegando a convertirse en un icono de la historia del cine. Tuvo tanto éxito que protagonizó muchas de sus películas hasta “Tiempos modernos”, que fue su última aparición. Se le conoce con el nombre de *Charlot* en países como España o Francia, mientras que en el mundo anglosajón es conocido como *The tramp* (*El vagabundo*) y en Latinoamérica como *Carlitos*.



**6. Realiza una doble descripción del personaje, basándote en:**

a) Su aspecto físico, indumentaria, ...

b) Su personalidad, forma de vida, situaciones por las que pasa, ...

## EL CINE MUDO: LOS TÍTULOS

Como vimos antes, en el cine mudo, además de los gestos y la forma de interpretar son un apoyo muy importante los títulos.

7. En un momento de la película vemos dos intertítulos con las frases que se presentan en la siguiente tabla. Responde:

a) Traduce el texto al castellano.

VERSIÓN ORIGINAL EN INGLÉS	TRADUCCIÓN AL CASTELLANO
<i>"Buck up – never say die. We'll get along"</i>	
<i>"What's the use of trying?"</i>	

b) Concretamente, aparecen entre los dos planos que vemos a continuación. Coloca la frase que mejor se corresponda con cada imagen, según la expresión y la actitud de los personajes.



:  
PLANO A

.....



PLANO B

.....

## EL MUNDO DE LAS MÁQUINAS

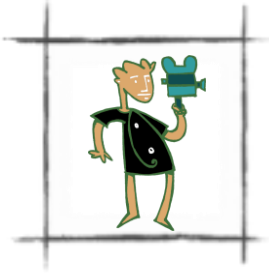
Por otro lado, en la primera parte de la película, es muy destacado el papel que juega la presencia de la máquina y su relación con el ser humano.



### **8. Responde a las cuestiones que se plantean a continuación:**

-Cómo crees que es la visión de las máquinas que transmite la película, ¿favorable o crítica? Justifica tu respuesta.

-Reflexiona sobre la influencia que ejercen las máquinas en nuestra vida cotidiana y la relación que tienes con ellas. Haz una pequeña lista con los diferentes aparatos o dispositivos electrónicos, informáticos... que utilices a menudo y complétala explicando los aspectos positivos y negativos que crees que nos aportan.



## EL APRENDIZ DE CINE

### 9. Lee atentamente el siguiente texto y contesta a las preguntas:

*“Desde que hicimos el primer coche, tardamos aproximadamente veinte años en construir un millón; el que hacía el millón fue terminado el 10 de diciembre de 1915. El 28 de mayo de 1921 terminamos el que hacía cinco millones. El 4 de junio de 1924 terminamos el que hacía diez millones. Desde entonces, nuestras fábricas han alcanzado una capacidad productora de más de dos millones de coches por año.*

*(...) El trabajo se planea en la mesa de diseñar y allí son subdivididas las operaciones de modo que cada hombre y cada máquina solo realicen una operación (...). Los hombres no abandonan su trabajo para ir a buscar las herramientas, se les lleva a ellos (...). El agacharse hasta el suelo para coger una herramienta o una pieza no es un trabajo productivo; por lo tanto, todo el material se entrega a nivel de la cintura”.*

Henry Ford. “Hoy y mañana”, 1926.

a) Extrae las ideas principales y secundarias del texto.

b) Selecciona la frase del texto que mejor se ve reflejada en la película:

En las siguientes imágenes de la película, se muestra el nuevo sistema de producción en cadena desarrollado a principios del siglo XX. Sin embargo, el tratamiento no es el mismo: mientras que en la imagen A aparece de una forma objetiva y descriptiva, en la imagen B el tratamiento es subjetivo con la intención de ridiculizar el proceso.

IMAGEN A

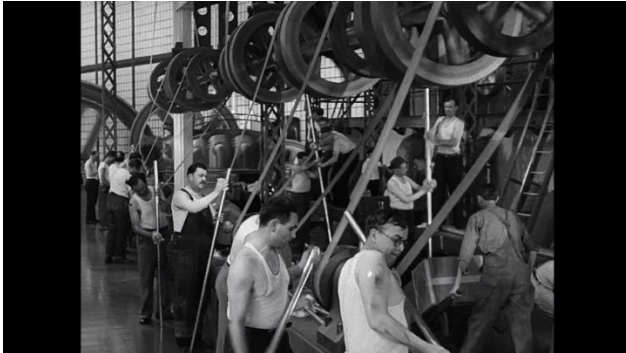


IMAGEN B



10. ¿Con qué nombre se conoce popularmente este método de trabajo? Elige la opción correcta:

- a) Capitalismo
- b) Fordismo
- c) Deslocalización
- d) Maquinismo

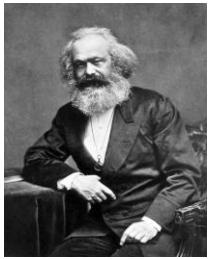



Recuerda esta escena: el protagonista es confundido, por error, con el líder de una manifestación de trabajadores y terminará detenido por la policía.



11. A pesar de ser una película en blanco y negro, ¿cómo sabemos que la bandera es de color rojo?

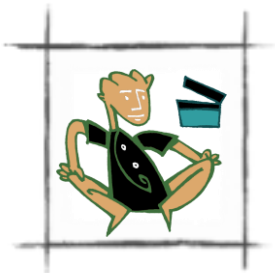
El triunfo de la Revolución Industrial trajo consigo la aparición de las primeras ideologías obreras, entre cuyos símbolos se encontraba el color rojo. A continuación, se muestran algunos de los principales referentes del movimiento obrero que se desarrolló en Europa a partir del siglo XIX. Sus ideas tendrán una repercusión política trascendental en la Historia Contemporánea.

**12.Relaciona cada uno de ellos con la idea que le caracteriza:**

 KARL MARX	 MIJAIL BAKUNIN	 ROBERT OWEN	 F. ENGELS

**OPCIONES POSIBLES:**

- MODELO DEL SOCIALISMO UTÓPICO
- COAUTOR DEL MANIFIESTO COMUNISTA
- CREADOR DEL SOCIALISMO
- CREADOR DEL ANARQUISMO



# EL CRÍTICO DE CINE

Alumno/a:

Curso:

Valoración personal:

## FICHA TÉCNICA

BREVE RESUMEN

TÍTULO ORIGINAL

TÍTULO EN EL MERCADO ESPAÑOL

DIRECCIÓN / AYUDANTE DE DIRECCIÓN

DIRECCIÓN ARTÍSTICA

PRODUCCIÓN/PRODUCTORA/DISTRIBUCIÓN

GUIÓN

GUIÓN BASADO EN: Libro, otra película

MÚSICA, COMPOSITOR/ES

SONIDO

FOTOGRAFÍA

MONTAJE

VESTUARIO/ESCENOGRAFÍA

NARRADOR

REPARTO/PROTAGONISTAS/SECUNDARIOS

GÉNERO

PAÍS

ESTRENO/PAÍS/FECHA

DURACIÓN

CLASIFICACIÓN

IDIOMA ORIGINAL

FORMATO



**ESTUDIA AL MENOS CUATRO FOTOGRAMAS DE LA PELÍCULA E INDICA:**

FOTOGRAMA



Tipo de plano:

Angulación:

FOTOGRAMA



Tipo de plano:

Angulación:

FOTOGRAMA



Tipo de plano:

Angulación:

FOTOGRAMA



Tipo de plano:

Angulación:

**ESTUDIA AL MENOS CUATRO FOTOGRAMAS DE LA PELÍCULA E INDICA:**

FOTOGRAMA



Tipo de plano:

Angulación:

FOTOGRAMA



Tipo de plano:

Angulación:

FOTOGRAMA



Tipo de plano:

Angulación:

FOTOGRAMA



Tipo de plano:

Angulación:

# AUTORÍA Y EDICIÓN DE RECURSOS AULADCINE

Edita



Dirección técnica

Servicio de Planes y Programas Educativos  
Dirección General de Innovación  
Consejería de Educación

Área de Cinematografía y Artes Audiovisuales  
Agencia Andaluza de Instituciones Culturales  
Consejería de Cultura

Autoría: Antonio Miguel Samada Corona