

ORALIDAD UNA PINACOTECA EN EL AULA

E.S.O



En palabras de F. Umbral, "La pintura es la gran pizarra de la historia". Conocer la época en que se desarrolla una corriente artística es imprescindible para comprender sus obras pictóricas y disfrutar de ellas.

Una pinacoteca necesita de unos guías conocedores de todos los aspectos que rodean a los cuadros allí expuestos, guías que deben saber expresarse de manera oral de manera clara.

01 OBJETIVOS



1. Utilizar la lengua oral forma adecuada en un análisis de una obra pictórica ante un auditorio.
2. Construir discursos orales tanto descriptivos como histórico-espocivos.
3. Analizar diversas manifestaciones pictóricas previamente seleccionadas dentro de su contexto social y cultural histórico.
4. Describir las técnicas y los elementos de un cuadro.
5. Cooperar y trabajar en equipo para preparar una exposición oral en una pinacoteca de centro.
6. Desarrollar la sensibilidad necesaria para disfrutar con las distintas expresiones de ese arte, especialmente con la pintura.
7. Usar las TICs y la biblioteca escolar para la búsqueda y tratamiento de la información y para realizar algunas tareas en soporte digital.

02 COMPETENCIAS CLAVE

1. Competencia en comunicación lingüística.
2. Competencia matemática y competencias básicas en ciencia y tecnología.
3. Competencia digital.
4. Aprender a aprender.
5. Competencias sociales y cívicas.
6. Sentido de la iniciativa y espíritu emprendedor.
7. Conciencia y expresiones culturales.



03 METODOLOGÍA



TRABAJO COOPERATIVO



ABP



TRABAJO POR TAREAS



CURRÍCULUM INTEGRADO DE LAS LENGUAS

04 HERRAMIENTAS TIC

Google Drive
Herramienta para compartir documentos y trabajar de forma colaborativa.

padlet
Herramienta para crear un muro en el que pueden incorporarse videos, imágenes y archivos de texto.

thinglink...
Herramientas para dotar de interactividad a una imagen

Audacity iVOOX
Herramientas para grabar la audiologuía, para editarla y para compartirla en la red

Para generar códigos QR

YouTube
Herramientas para dar visibilidad al proyecto y compartirlo en la red

05 BIBLIOTECAS Y FAMILIAS



familias lectoras

- + La biblioteca es un instrumento para la búsqueda de información y para la selección de materiales libraros y no libraros.
- + La biblioteca puede crear entornos informaciones específicos para un pintor/a, escuela, estilo, etc.
- + La BECREA puede ser el espacio físico de la pinacoteca.

Comunica



1. TÍTULO Y DESCRIPCIÓN GENERAL

TÍTULO: UNA PINACOTECA EN EL AULA

Una pinacoteca necesita de unos guías conocedores de todos los aspectos que rodean a los cuadros allí expuestos: su autor/a, su estilo, su historia, su composición, etc. Por otro lado, deben saber expresarse de manera oral de manera clara y correcta, con seguridad y aplomo, además de transmitir a los visitantes el secreto que encierra todos y cada uno de los lienzos que pueblan sus paredes para darles vida ante aquellos que se acerquen a contemplarlos.

Este es el **objetivo final** de esta actividad comunicativa: **formar a un grupo de alumnos y alumnas** que tendrán una **función** clara en el centro educativo, **ser guías de la pinacoteca del centro**, una lugar donde se expongan las obras más representativas del arte pictórico de la historia de la humanidad, sobre todo las aportaciones de nuestros pintores y pintoras españoles y, en concreto, los que han sido fruto de nuestra comunidad autónoma.

Entre los **objetivos específicos** señalaremos:

1. Utilizar la lengua oral forma adecuada en un análisis de una obra pictórica ante un auditorio.
2. Construir discursos orales tanto descriptivos como histórico-expositivos.
3. Analizar diversas manifestaciones pictóricas previamente seleccionadas dentro de su contexto social y cultural histórico.
4. Describir las técnicas y los elementos de un cuadro.
5. Cooperar y trabajar en equipo para preparar una exposición oral en una pinacoteca de centro.
6. Desarrollar la sensibilidad necesaria para disfrutar con las distintas expresiones de ese arte, especialmente con la pintura.
7. Usar las TICs y la biblioteca escolar para la búsqueda y tratamiento de la información y para realizar algunas tareas en soporte digital.
8. Redactar un texto en primera persona sobre un personaje de la época que ejerza la función de guía respetando las normas gramaticales y ortográficas, organizando las ideas con claridad, prestando atención a la planificación y a la revisión.

2. NIVEL EDUCATIVO

- Al final del documento, en el apartado “Variantes”, puede explicarse la adaptación de la actividad a otros niveles educativos.

Niveles	Materias	Ciclo, curso, modalidad
Infantil		
Primaria		
Secundaria	Lengua Española y Literatura, Geografía e Historia, Educación Plástica y Visual, Matemáticas, Informática.	1º, 2º, 3º y 4º ESO
FP		
Bachillerato		

3

3. MATERIA(S) Y PROFESOR(ES) IMPLICADO(S)

Las materias que participan en este proyecto son:

LENGUA CASTELLANA LITERATURA INGLÉS / FRANCÉS	El profesor/a de estas materias tendrá como función acompañar al alumnado participante en el proceso de construcción del discurso oral, /tanto histórico-expositivo como descriptivo y/o narrativo. Previamente le habrá facilitado las herramientas necesarias para llevar a cabo este objetivo: conectores y marcadores del discurso, plantilla para construir el texto escrito necesario para su transformación en discurso oral, selección de elementos gramaticales necesarios en función de la tipología oral, etc. Por último, deberá ofrecer a sus aprendices de lenguas unas nociones básicas sobre los elementos paraverbales del discurso (tono de voz, volumen, gestos corporales, movimientos por el escenario, etc.)
---	--

BLA

Oralidad



GEOGRAFÍA HISTORIA	El/la docente de esta materia guiará al alumno/a en la búsqueda, selección y procesamiento de la información necesaria para la contextualización histórica, social y cultural del cuadro. En cuanto a la obra en sí misma, deberá ofrecer un instrumento claro de análisis de ésta. (Ficha de análisis de una obra pictórica)
EDUCACIÓN PLÁSTICA Y VISUAL	Esta materia tiene como uno de sus objetivos: <i>“Participar en la vida cultural, apreciando el hecho artístico, identificando, interpretando y valorando sus contenidos y entendiéndolos como parte integrante de la diversidad, contribuyendo al respeto, conservación y mejora del patrimonio”</i> . Para ayudar al alumnado a alcanzar este objetivo es importante que el profesorado de esta materia participe en este proyecto ofreciendo al alumnado nociones básicas relativas al color, la luz, la perspectiva, la composición, etc. en el análisis de la pintura.
CULTURA CLÁSICA	Tanto en 3º como en 4º de ESO, el profesorado de esta materia participará en este proyecto ayudando al alumnado a identificar elementos del mundo clásico en el cuadro (mitología, referencias a la historia de Roma y Grecia) y a relacionar manifestaciones artísticas actuales con sus modelos clásicos.
MATEMÁTICAS	La función del profesorado de esta materia es la de integrar los conocimientos matemáticos del bloque de geometría en el proyecto para obtener las medidas de longitudes, áreas y volúmenes de los cuerpos elementales que forman parte de la representación pictórica.
INFORMÁTICA	Para dotar de un soporte digital al análisis del cuadro, el profesorado de esta materia iniciará al alumnado en el uso de aplicaciones que enriquecen la imagen dotándola de interactividad (genial.ly , Thinglink, etc.), o que aumentan su información (códigos QR, realidad aumentadas, etc)

4. OBJETIVOS

Los objetivos propios de la actividad.

-Los objetivos de la etapa educativa implicada.

Objetivos de la actividad	Objetivos de etapa educativa



<ul style="list-style-type: none"> • Utilizar la lengua oral forma adecuada en un análisis de una obra pictórica ante un auditorio. • Construir discursos orales tanto descriptivos como histórico-expositivos. • Redactar un texto en primera persona sobre un personaje de la época que ejerza la función de guía respetando las normas gramaticales y ortográficas, organizando las ideas con claridad, prestando atención a la planificación y a la revisión. 	<p>11. <i>Comprender y expresar con corrección textos y mensajes complejos, oralmente y por escrito, en la lengua castellana, valorando sus posibilidades comunicativas desde su condición de lengua común de todos los españoles y de idioma internacional, e iniciarse en el conocimiento, la lectura y el estudio de la literatura.</i></p> <p>12. <i>Conocer y apreciar las peculiaridades de la modalidad lingüística andaluza en todas sus variedades.</i></p> <p>13. <i>Comprender y expresarse oralmente y por escrito en una o más lenguas extranjeras de manera apropiada.</i></p>
<ul style="list-style-type: none"> • Analizar diversas manifestaciones pictóricas previamente seleccionadas dentro de su contexto histórico, social y cultural. • Describir las técnicas y los elementos de un cuadro. • Desarrollar la sensibilidad necesaria para disfrutar con las distintas expresiones de ese arte, especialmente con la pintura. 	<p>9. <i>Interpretar y producir con propiedad, autonomía y creatividad mensajes que utilicen códigos artísticos, científicos y técnicos.</i></p> <p>14. <i>Conocer los aspectos fundamentales de la cultura, la geografía y la historia de España y del mundo, respetar el patrimonio artístico, cultural y lingüístico; conocer la diversidad de culturas y sociedades a fin de poder valorarlas críticamente y desarrollar actitudes de respeto por la cultura propia y por la de los demás.</i></p>
<ul style="list-style-type: none"> • Cooperar y trabajar en equipo para preparar una exposición oral en una pinacoteca de centro. 	<p>4. <i>Adquirir, desarrollar y consolidar hábitos de disciplina, estudio y trabajo individual y en equipo como condición necesaria para una realización eficaz de las tareas del aprendizaje y como medio de desarrollo personal.</i></p>
<ul style="list-style-type: none"> • Usar las TICs y la biblioteca escolar para la búsqueda y tratamiento de la información y para realizar algunas tareas en soporte digital. 	<p>7. <i>Desarrollar destrezas básicas en la utilización de las fuentes de información para, con sentido crítico, adquirir nuevos conocimientos, así como una preparación básica en el campo de las tecnologías, especialmente las de la información y la comunicación.</i></p>



5. DIMENSIONES DE ACTUACIÓN

<i>Dimensión</i>	<i>Breve descripción</i>
Curricular	La actividad propuesta forma parte de los elementos curriculares de las materias implicadas tanto en objetivos a alcanzar, en la consecución de las competencias clave y su metodología.
Entorno educativo	El objetivo final de la actividad puede ser desarrollado durante una semana cultural del centro o con ocasión de alguna efeméride conmemorativa de un pintor/a de la localidad.
Coordinación y colaboración con recursos externos	Sería muy motivador poder salir del centro para realizar el desempeño de guía de pinacoteca en un museo o pinacoteca del entorno geográfico. Por otro lado, el centro podría contactar con algún pintor o pintora local para ofrecerle exponer sus obras en el espacio habilitado como pinacoteca para ampliar las posibilidades de actuación del alumnado implicado en esta actividad.
Globalizadora	Las alfabetizaciones múltiples y mediáticas formarán parte del proceso de desarrollo de la actividad en tanto que internet se convierte en una de las fuentes de información necesaria, en tanto que se utilizan herramientas digitales como Thinglink o los códigos QR y, finalmente, en relación al producto final ya que será mostrado en las plataformas digitales o en las redes sociales que estén a disposición del centro educativo.

6. CRITERIOS, ESTÁNDARES Y COMPETENCIAS CLAVE

- En la Orden de cada etapa educativa se establecen las relaciones entre contenidos, criterios de evaluación y competencias clave.
- En este caso puede consignarse, a modo de ejemplo, una relación curricular de una



materia para que profesor que utilice la ficha tenga el ejemplo ya resuelto.

-Los contenidos, aunque aparezcan vinculados a los criterios y demás elementos curriculares, los dejamos a elección del profesorado, sin matizar qué bloque de contenidos de qué materia.

	CRITERIOS DE EVALUACIÓN	ESTÁNDARES DE APRENDIZAJE EVALUABLES	COMPETENCIAS CLAVE
GEOGRAFÍA E HISTORIA	Identificar y describir los rasgos característicos de obras del arte pictóricas.	<ul style="list-style-type: none"> • <i>Analiza obras de algunos autores de esta época en su contexto.</i> • <i>Identifica obras significativas.</i> 	CSC, CCL, CEC 7
	Comprender las funciones diversas de la pintura en distintos periodos históricos valorando la importancia de su conservación y puesta en valor.	<ul style="list-style-type: none"> • <i>Describe características de distintas obras.</i> 	CSC, CCL, CEC
	Relacionar movimientos culturales como el renacimiento, barroco, ilustración o romanticismo, en distintas áreas.	<ul style="list-style-type: none"> • <i>Distingue y señala semejanzas y diferencias entre estilos pictóricos situándolos en el tiempo</i> 	CSC, CEC, CAA.
	Reconocer la originalidad de movimientos artísticos como el impresionismo, el expresionismo y otros -ismos en Europa.	<ul style="list-style-type: none"> • <i>Comenta analíticamente cuadros del siglo XIX y XX</i> • <i>Compara movimientos artísticos europeos.</i> 	CSC, CEC, CAA.

<p>LENGUA ESPAÑOLA Y LITERATUR A /INGLÉS /FRANCÉS</p>	<p>B1. 6. Aprender a hablar en público, en situaciones formales e informales, de forma individual o en grupo.</p>	<p><i>6.1. Realiza presentaciones orales.</i></p> <p><i>6.2. Organiza el contenido y elabora guiones previos a la intervención oral formal seleccionando la idea central y el momento en el que va a ser presentada a su auditorio, así como las ideas secundarias y ejemplos que van a apoyar su desarrollo.</i></p> <p><i>6.4. Incorpora progresivamente palabras propias del nivel formal de la lengua en sus prácticas orales.</i></p> <p><i>6.5. Pronuncia con corrección y claridad, modulando y adaptando su mensaje a la finalidad de la práctica oral.</i></p> <p><i>6.6. Evalúa, por medio de guías, las producciones propias y ajenas mejorando progresivamente sus prácticas discursivas.</i></p>	<p>CCL, CAA, SIEP, CSC.</p>
	<p>B2. 4. Seleccionar los conocimientos que se obtengan de las bibliotecas o de cualquier otra fuente de información impresa en papel o digital integrándolos en un proceso de aprendizaje continuo.</p>	<p><i>4.1. Utiliza, de forma autónoma, diversas fuentes de información integrando los conocimientos adquiridos en sus discursos orales o escritos.</i></p> <p><i>4.3. Conoce el funcionamiento de bibliotecas (escolares, locales...), así como de bibliotecas digitales y es capaz de solicitar libros, vídeos... autónomamente.</i></p>	<p>CCL, CD, CAA</p>

	B2. 6. Escribir textos en relación con el ámbito de uso.	<i>6.2. Escribe textos narrativos, descriptivos e instructivos, expositivos, argumentativos y dialogados imitando textos modelo.</i>	CCL, CAA, SIEP
MATEMÁTICAS	Utilizar el teorema de Tales y las fórmulas usuales para realizar medidas indirectas de elementos inaccesibles y para obtener las medidas de longitudes, áreas y volúmenes de los cuerpos elementales, de ejemplos tomados de representaciones artísticas como pintura	<i>Reconoce triángulos semejantes y, en situaciones de semejanza, utiliza el teorema de Tales para el cálculo indirecto de longitudes en contextos diversos.</i>	CMCT, CAA, CSC, CEC.
	Reconocer las transformaciones que llevan de una figura a otra mediante movimiento en el plano, aplicar dichos movimientos y analizar diseños cotidianos, obras de arte	<i>Identifica los elementos más característicos de los movimientos en el plano presentes en la naturaleza, en diseños cotidianos u obras de arte.</i>	CMCT, CAA, CSC, CEC.
CULTURA CLÁSICA	Reconocer la presencia de la civilización clásica en las artes	<i>Reconoce e ilustra con ejemplos la pervivencia de lo mítico y de la figura del héroe en las artes.</i>	CSC, CEC, CAA.
EDUCACIÓN PLÁSTICA	B1.5. Reconocer en obras de arte la utilización de distintos elementos y técnicas de expresión, apreciar los distintos estilos artísticos, valorar el patrimonio artístico y cultural como un medio de comunicación y disfrute individual y colectivo, y contribuir a su conservación a través del respeto y divulgación de las obras de arte.	<i>5.1. Explica, utilizando un lenguaje adecuado, el proceso de creación de una obra artística; analiza los soportes, materiales y técnicas gráfico-plásticas que constituyen la imagen, así como los elementos compositivos de la misma.</i> <i>5.2. Analiza y lee imágenes de diferentes obras de arte y las sitúa en el período al que pertenecen</i>	CCL, CSC, CEC.

7. AGRUPAMIENTO

Esta actividad requiere de un **trabajo cooperativo por lo que se formarán grupos de 4 o 5 componentes.**

- Durante la **fase de documentación del trabajo**, cada componente se encargará de un aspecto del análisis de la obra de arte (autor, periodo histórico, estilo, soporte, técnica, composición, elementos y figuras, mitología presente, elementos religiosos, etc.)
- Durante la **elaboración de los textos escritos** que serán la base de las intervenciones orales, cada componente tendrá un tipo de texto (narrativo-autobiográfico, descriptivo, expositivo, etc.)
- Durante la **puesta en escena del trabajo**, es decir, durante la **visita a la pinacoteca**, cada alumno/a del grupo habrá decidido su función:

ALUMNO/A QUE REPRESENTA EL PAPEL DE AUTOR	TIPOLOGÍA TEXTUAL ORAL (NARRACIÓN AUTOBIOGRÁFICA)
ALUMNOS/AS QUE CONTEXTUALIZAN EL CUADRO	TIPOLOGÍA TEXTUAL ORAL (EXPOSICIÓN)
ALUMNOS/AS QUE DESCRIBEN EL CUADRO	TIPOLOGÍA TEXTUAL ORAL (DESCRIPCIÓN)

- Durante la **fase de digitalización de las obras de arte** y de elaboración de códigos QR, de nuevo se repartirán las funciones.

8. METODOLOGÍA GENERAL

- **TRABAJO COOPERATIVO:** Cada componente del equipo tiene una función determinada durante el desarrollo del trabajo (controlador/a, secretario/a, portavoz, coordinador/a) y en el trabajo final.
- **TRABAJO BASADO EN PROYECTOS:** En tanto que plantea un resultado final (visita-guiada a la pinacoteca) en función de unas propuestas de actividades que llevan a ese resultado.
- **CURRÍCULUM INTEGRADO DE LAS LENGUAS:** La misma actividad se llevará a cabo en L1 y L2.

9. SECUENCIACIÓN Y TEMPORIZACIÓN

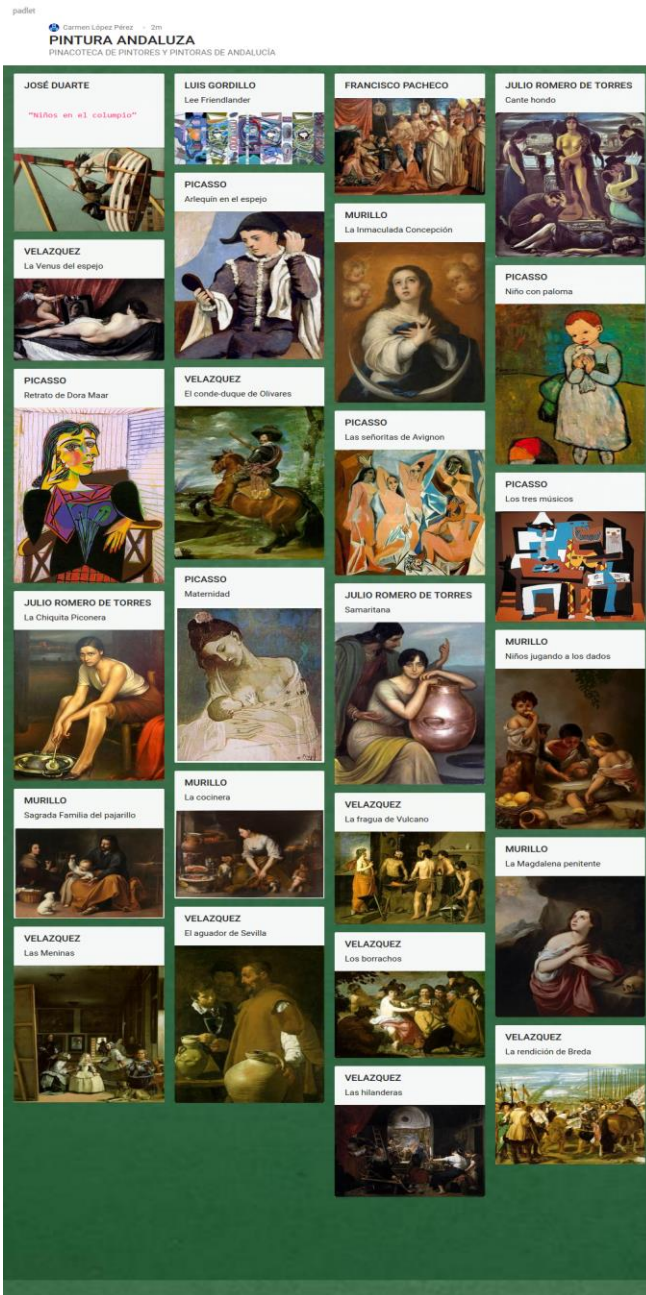


Imagen de un PADLET sobre obras de pintores andaluces

1ª SESIÓN: En clase de Geografía e Historia el alumnado se repartirá por grupos base y escogerá el cuadro que quiere mostrar en la visita a la pinacoteca. Previamente el profesor/a habrá realizado una preselección de obras de arte en función del nivel del alumno/a o su integración en el currículo y la programación de etapa/curso. Esta será mostrada en un PADLET que habrá recopilado el profesor/a. También pueden ser los alumnos/as los/las que recopilen obras siguiendo un tema o ámbito determinado.

2ª SESIÓN: Clase de Geografía e Historia. Búsqueda y selección de información sobre los aspectos susceptibles de análisis del cuadro: Autor/a, contexto histórico, cronología, etc. Podemos seguir este modelo

3ª SESIÓN: En clase de Educación Plástica analizamos otros elementos del cuadro tras el visionado de un ejemplo. (color, movimiento, tema, soporte, composición, etc.). Proponemos también un modelo.

4ª SESIÓN: PREPARAMOS LOS TEXTOS. En clase de Lengua Española y Literatura / L1 / L2 redactamos los textos que servirán de base a los grupos guía de



la pinacoteca para comentar su lienzo. El profesor/a de Lengua puede aportar ideas para la explotación lingüística de los textos, para las actividades de producción oral y escrita, etc. Además, es conveniente aportar modelos textuales similares que sirvan de guía.

Tendremos que tener en cuenta que nos encontramos con varias tipologías textuales.

- **NARRACIÓN:** Uno de los alumnos/a tendrá el papel del autor/a de la obra o de un personaje del cuadro y, desde esa perspectiva, redactar un texto en primera persona acerca de su vida (si es el autor) o de su vinculación con el cuadro (si es un personaje que forma parte de la composición).
- **DESCRIPCIÓN:** Elementos que componen la obra a través de una descripción de lo general a lo particular. Hay que tener en cuenta el uso de conectores y marcadores textuales de espacio.
- **EXPOSICIÓN:** Información sobre la obra (título, dimensiones, museo en el que se encuentra, autor, tema, soporte, etc.) y sobre el contexto histórico y/o cultural (corriente artística, hechos históricos importantes relacionados con el motivo del cuadro, etc.).



5ª SESIÓN: En la clase de Informática, los alumnos/as participantes en la actividad **aprenderán a utilizar alguna herramienta digital que les permita enriquecer de manera interactiva una imagen de la obra.** En este caso, el grupo se dividirá en dos: la

13

mitad de los componentes enriquecerán la imagen del pintor/a, mientras que la otra mitad harán lo mismo con la imagen del cuadro. Veamos un ejemplo con la imagen de [“La mujer que llora”](#) de Picasso con la herramienta llamada [Thinglink](#)

6ª SESIÓN: GENERACIÓN DE LOS QR CON LOS AUDIOS EXPLICATIVOS. Para elaborar unas audioguías para nuestra pinacoteca, los alumnos/as realizarán el siguiente proceso:

1. Grabación del texto en [AUDACITY](#)
2. Creación de un podcast del archivo de audio generado en Audacity en la plataforma [IVOOX](#).
3. Generación de un código QR a través de alguna [aplicación on-line](#). El resultado en la exposición sería el siguiente:



ESCANEA EL QR PARA OIR MI AUDIOGUÍA CON TUS AURICULARES

14

7ª SESIÓN: PREPARACIÓN DE LA ACTIVIDAD FINAL. Esta sesión preliminar tendrá varias actividades:

- Ensayo de las intervenciones ante la clase con el apoyo de la imagen creada con Thinglink.
- Dramatización de la autobiografía del presentador /a del cuadro.
- Preparación del atrezzo y vestuario.
- Colocación de los QR en las láminas que se expondrán en la pinacoteca.

8ª SESIÓN: PRESENTACIÓN A LA COMUNIDAD EDUCATIVA

Tras la colocación y señalización de las láminas que componen la pinacoteca en una sala al efecto, y con una ambientación adecuada (música de fondo, señalización, etc.), los alumnos/as que realizan la actividad invitarán a visitar esta exposición pictórica a los miembros de la comunidad educativa. Allí harán su actuación de manera oral ante grupos reducidos.

10. EVALUACIÓN

Tomaremos como punto central de la evaluación el trabajo final realizado por cada grupo en la visita guiada a la pinacoteca. Utilizaremos varios instrumentos de evaluación:

TABLA DE AUTOEVALUACIÓN PARA LA EXPOSICIÓN ORAL				
<i>Evalúa los ítems de 1 (nota más baja) a 4 (nota más alta)</i>				
	1 (-)	2	3	4(+)
1. He intentado estar tranquilo/a.				
2. He usado mis manos y gestos para indicar aquello que quiero señalar en el cuadro y no he dado la espalda a mis compañeros.				
3. He hablado con voz alta y clara y sin ir demasiado deprisa.				
4. He mirado a mis compañeros y no sólo al profesor.				
5. Sabía bien mi parte de la exposición y no he leído grandes párrafos.				
6. Había ensayado suficientemente mi parte de la exposición oral.				
7. Había ensayado suficientemente mi parte de la exposición oral.				
	TOTAL---			/24

15

AUTOEVALUACIÓN: Cada alumno/a valorará su parte de la exposición a través de la “Tabla de autoevaluación para la exposición oral”. Al término de la tarea (no tiene por qué ser el mismo día) todos los alumnos/as autoevaluarán su exposición oral para tomar conciencia de sus logros y aprender de sus errores. El ver la grabación de su exposición que el profesor habrá realizado y que habrá insertado en el blog, les ayudará a realizar esta tarea.

2. CO-EVALUACIÓN: El alumnado valorará las exposiciones de sus compañeros/as a través de la “Tabla de valoración de la exposición para el alumnado”. Esta valoración se puede hacer justo al final de cada exposición, o bien, para ahorrar tiempo, pueden completar la evaluación en casa, una vez que la



grabación de las exposiciones sea insertada en el blog de la materia.

El docente puede recoger todos o algunos de los cuestionarios que cada alumno/a rellenará a partir de las exposiciones de los cuadros (uno por cada grupo que expone) y usarlos como instrumento de evaluación para medir su comprensión y su grado de atención a las exposiciones.

“TABLA DE VALORACIÓN DE LA EXPOSICIÓN PARA EL ALUMNADO Y CUESTIONARIO PARA EL ALUMNO/A”

NOMBRE Y APELLIDOS DEL ALUMNO/A		GRUPO:	TÍTULO DEL CUADRO			
CUESTIONARIO PARA EL ALUMNO/A		TABLA DE VALORACIÓN DE LA EXPOSICIÓN ORAL PARA EL ALUMNADO ASISTENTE A LA EXPOSICIÓN (Coevaluación) Valora los siguientes ítems de 1 (peor valoración) a 4 (mejor valoración)				
		1 (-)	2	3	4 (+)	
1. AUTOR						
2. FECHA		1. CLARIDAD EN LA EXPLICACIÓN				
3. ESTILO		2. ORIGINALIDAD EN LA EXPLICACIÓN				
4. TÉCNICA Y SOPORTE		3. CONOCIMIENTO DEL CONTENIDO				
5. COLORES PREDOMINANTES		4. TONO DE VOZ, VELOCIDAD...				
6. TIPO DE TEMÁTICA		TOTAL				
7. BREVE DESCRIPCIÓN DE LA ESCENA						___/16

TABLA DE EVALUACIÓN DE LAS EXPOSICIONES ORALES



N° DEL GRUPO:					TÍTULO DEL CUADRO:					
COMPONENTES DEL GRUPO:										
EVALUACIÓN DEL PROCESO DE PREPARACIÓN					EVALUACIÓN DE LA EXPOSICIÓN ORAL					
DE LA TAREA										
	1 (-)	2	3	4 (+)		1 (-)	2	3	4 (+)	
1. Comprensión del objetivo final.					1. EJECUCIÓN DE LA TAREA	Por debajo de la media.	En la media.	Satisfactoria.	Excelente.	
2. Organización para llevar a cabo la tarea.										
3. Control del tiempo de preparación.					2. GRADO DE APLICACIÓN DE LO APRENDIDO EN LAS TAREAS PREVIAS*	Mínimo. No se observa apenas aplicación de los procedimientos ni de los conocimientos.	Medio. Se aplican algunos procedimientos y conocimientos trabajados.	Alto grado de aplicación.	Máximo grado de aplicación de los procedimientos y conocimientos.	
4. Búsqueda de la información necesaria.					3. CONTENIDO	Información insuficiente.	Suficiente información, aunque algunos puntos algo incompletos.	Todos los puntos correctamente tratados.	Todos los puntos tratados más información extra (anécdotas, etc.)	
5. Igual participación de todos los componentes.					4. GRADO DE CONOCIMIENTO DEL CONTENIDO*	Información apenas aprendida y comprendida.	Cierto conocimiento, pero no dominio de la información.	Dominio y buena comprensión de la información.	Excelente manejo de la información, con explicaciones elaboradas.	
TOTAL-----					/20	5. ORGANIZACIÓN Y ESTRUCTURACIÓN DE LA INFORMACIÓN	No hay una secuencia lógica en la información dentro de cada parte, ni entre unas partes y otras.	Cierta organización, pero con algunos fallos de conexión entre las diferentes partes.	Información correctamente organizada, con buena conexión entre las intervenciones.	Excelente organización. La exposición tiene unidad y se sigue con facilidad.
						6. VOCALIZACIÓN, PRONUNCIACIÓN, FLUIDEZ, USO DEL LENGUAJE, RITMO Y ENTONACIÓN*	Errores lingüísticos, vocabulario pobre y/o con errores. Duda mucho, no vocaliza bien, difícil de comprender.	Algunos errores de lenguaje, de entonación y falta de fluidez.	No más de dos errores de lenguaje. Correcta pronunciación, vocalización y entonación.	Exposición clara, fluida, con entonación adecuada, sin errores de lenguaje.
						TOTAL ---			_/24	







3. EVALUACIÓN DEL PROFESOR/A

Sirve para evaluar por un lado, el **proceso de preparación del análisis y la exposición**, y por otro, **la exposición oral en sí**. El docente usará la parrilla referida a **la evaluación del proceso** para ir valorando el trabajo a medida que lo realizan, y la parrilla referida a **la evaluación del producto final** para valorar la exposición oral. Es importante resaltar que este doble instrumento está diseñado para evaluar el trabajo del alumnado a nivel grupal, aunque hay algunos ítems de la parrilla referida a la evaluación exposición oral que pueden ser usados para evaluar a los miembros del grupo de forma individual (aparecen señalados con un asterisco). En cualquier caso, nos parece importante que los alumnos/as tomen conciencia de que van a ser evaluados como grupo y de la importancia de la contribución individual y del esfuerzo coordinado para un buen resultado final.



11. HERRAMIENTAS TIC

HERRAMIENTAS TIC “PINACOTECA EN EL AULA”

GOOGLE DRIVE	Para el trabajo cooperativo, para compartir los documentos sobre los que podremos trabajar todos los miembros del equipo.	
<u>PADLET</u>	Para crear los tableros digitales que contengan obras pictóricas agrupadas por temas, niveles, autores, épocas, etc	
<u>THINGLINK O GENIAL.LY</u>	Para dotar de interactividad las imágenes de los lienzos seleccionados añadiendo información.	
<u>RDCODEMONKEY</u>	Para generar los códigos QR que llevan agregadas las reproducciones de las obras que forman la colección de la pinacoteca	
<u>AUDACITY</u>	Aplicación informática que se empleará para la grabación y edición de las audioguías que contienen los QR	
<u>IVOOX</u>	Plataforma para compartir el audio generado con audacity y poder escucharlo a través del código QR	

12. BIBLIOTECA ESCOLAR Y OTROS PLANES Y PROGRAMAS EDUCATIVOS

- La BECREA está en disposición de poner al alumnado en el aula o en la biblioteca a colaborar, indagar y construir con sentido y utilidad el conocimiento necesario. Es el centro de los recursos esenciales en la fase de documentación de esta actividad. Por una lado, es el lugar donde tendrán los alumnos/as ocasión de encontrar los materiales librarios (enciclopedias de arte, enciclopedias generales, etc) pero también la BECREA se pone al servicio de sus usuarios para realizar esta tarea generando un **entorno informacional específico para este proyecto de trabajo**.

Si es lo suficientemente grande el espacio que dedica el centro educativo a biblioteca, puede ser el lugar donde se instale la pinacoteca. Por último, durante la exposición de las obras pictóricas, se puede aprovechar la ocasión para el **fomento**



de la lectura dedicando un “rincón” a la exposición de obras literarias dedicadas a grandes pintores o a enigmas de la pintura.

PINTORES, PINTORAS Y PUNTURAS EN NUESTROS LIBROS

COLECCIÓN | 6 Libri | 0 Interesados | Creada por **BIBLIOTECA ZOCO**
Última actualización el 19 de agosto de 2017

NO SEGUIR
+ AÑADIR >

Ordenar



Arturo Perez-Reverte
La tabla de Flandes



Eliacer Cansino
El Misterio Velázquez



Oscar Wilde
el retrato de dorian grey



Antonio Larreta
Volavérunt



Francesc Miralles
El secreto de Picasso



Alfonso Domingo
El espejo negro

- Este proyecto de trabajo puede ser una actividad a realizar con motivo del 18 de marzo (Día de la mujer) dentro del **Plan de Igualdad** dedicando nuestra pinacoteca a **las grandes pintoras de la Historia de la Humanidad**.

13. FAMILIAS

Las familias, como parte integrante de la comunidad educativa, tienen en esta actividad una ocasión especial para visitar el centro escolar. Es una motivación para crear el hábito de visitar museos y galerías de arte en familia, de compartir las sensaciones que provoca la obra de arte. Por otro lado, padres y madres pueden aportar materiales interesantes a nuestra pinacoteca.

14. DIFUSIÓN Y VISIBILIDAD

- Portal virtual del centro escolar (web o blog)
- Portal virtual de la BECREA
- Perfiles de las redes sociales en las que participa en centro (Facebook, Twiter, Pinterest, etc.)
- Libro Abierto. Revista de información y apoyo a las bibliotecas escolares de Andalucía.

20

15. COLABORACIONES EXTERNAS

Sería muy interesante contar con la experiencia que pueden aportar alumnos y alumnas del GRADO DE TURISMO o de GESTIÓN CULTURAL de las Universidades de Andalucía para asesorar a nuestro alumnado sobre las posibilidades que tiene esta actividad en la gestión o planificación de eventos culturales, en los programas de desarrollo turístico, etc.

Por otra parte, la visita a los museos de la localidad o galerías de arte es necesaria para conocer el patrimonio pictórico y a los artistas de su entorno.

16. VARIANTES

Esta actividad puede ser adaptada a cualquier nivel educativo inferior simplificando las fichas y los elementos de análisis de la obra.



Una variante interesante consiste en decorar las clases y otros lugares del colegio (escaleras, pasillos, comedor,...) con reproducciones de cuadros famosos. Estas reproducciones son pintadas por los propios alumnos con t mpera sobre la pared de cada clase. Cada reproducci n tiene medidas distintas a las originales, pero equivalentes, a fin de ajustarse al formato de la obra. Es el caso de la [PINACOTECA ESCOLAR “MARÍA ESPINOSA JACINTO”](#)



Imagen extra da del blog de la Pinacoteca Escolar “Mar a Espinosa Jacinto” del CEIP Ntra. Sra. del Roc o de Almonte

17. RECURSOS, MATERIALES Y BIBLIOGRAF A

1. AN LISIS DE UN CUADRO

<https://prezi.com/srld2z9boif8/guion-para-analizar-una-obra-de-arte/>

<https://es.slideshare.net/boticcelli/como-analizar-una-obra-de-arte>

[El Barroco y su  poca \(Gu a Did ctica\)](#). Materiales del PLC. Consejer a de Educaci n. Junta de Andaluc a.

[Blog: El arte en la mirada. “ C mo se comenta una obra de pict rica?”](#).

INFOGRAF A: [Como observar y comentar una pintura](#).



2. IMÁGENES DE OBRAS PARA UTILIZAR E IMPRIMIR

[Colección del Museo del Prado](#)

[Museo Sorolla](#)

[MUSEO CASA DALÍ](#)

[MUSEO THYSSEN](#)

[NATIONAL GALLERY OF ART](#)

22

3. TUTORIALES Y VÍDEO-TUTORIALES

[Tutorial de Thinglink](#)

[Tutorial de Ivoox](#)

[Tutorial de PADLET](#)

[TUTORIAL PARA GENERAR CÓDIGOS QR](#)

