

**IGLESIA  
DE  
SAN JOSÉ**

**RECORTABLE**

**JUNTA DE ANDALUCÍA**  
Consejería de Educación y Ciencia  
Consejería de Cultura y Medio Ambiente

**Gabinete Pedagógico de  
Bellas Artes**

---

**C Á D I Z**

**Gabinete Pedagógico de Bellas Artes. Cádiz.**

Delegación Provincial de la Consejería de  
Cultura y Medio Ambiente.

C/ Tinte, s/n. 11004-CÁDIZ. Tfno.: 21 43 00

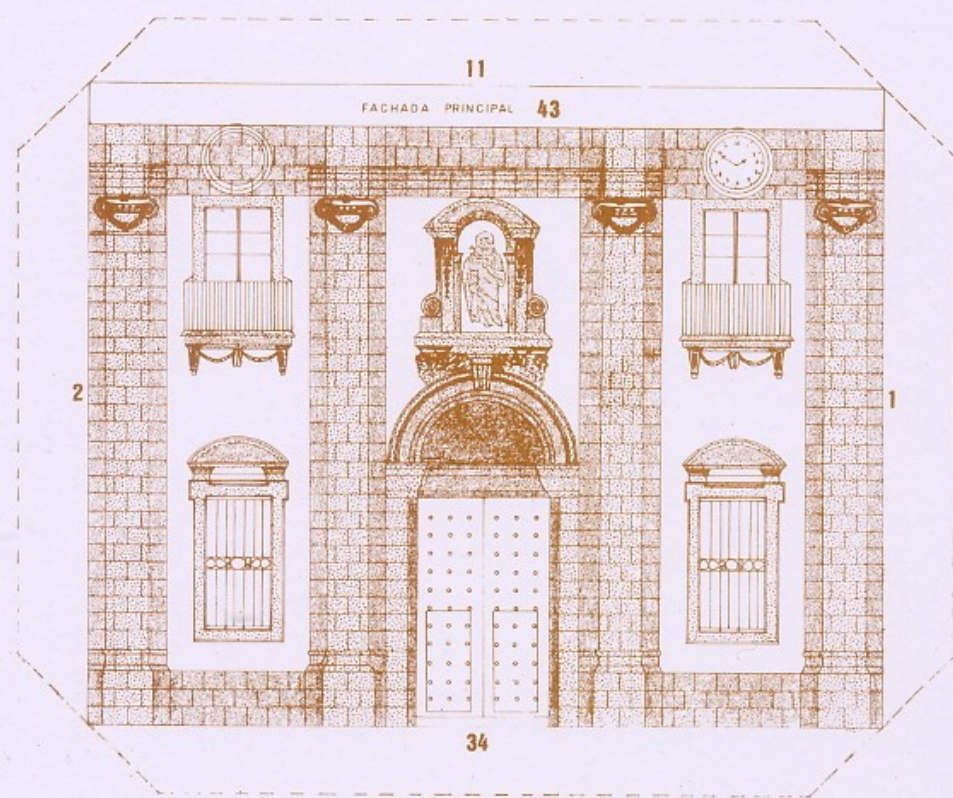
Alonso de la Sierra Fdez., Juan.

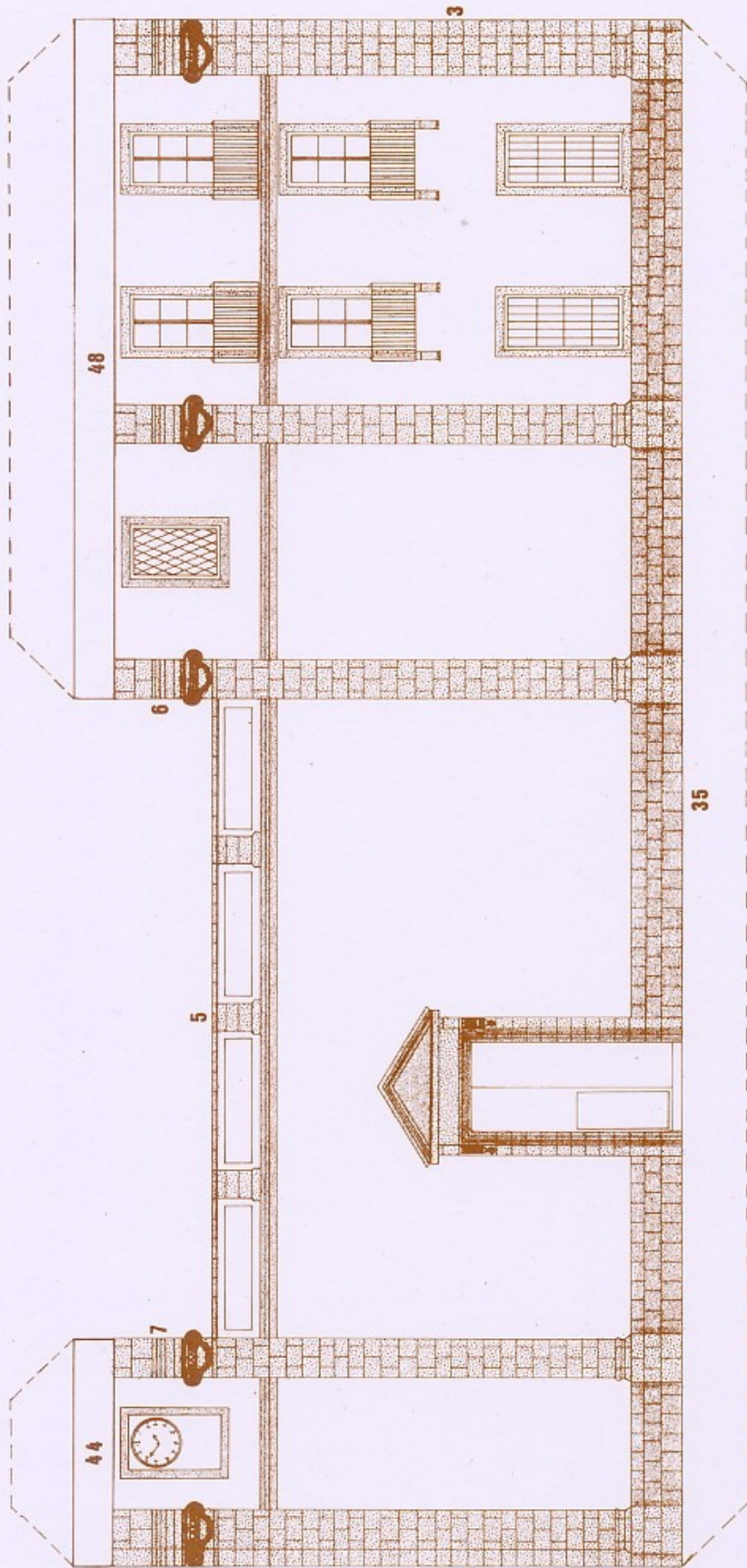
Parra Díaz, Manuela.

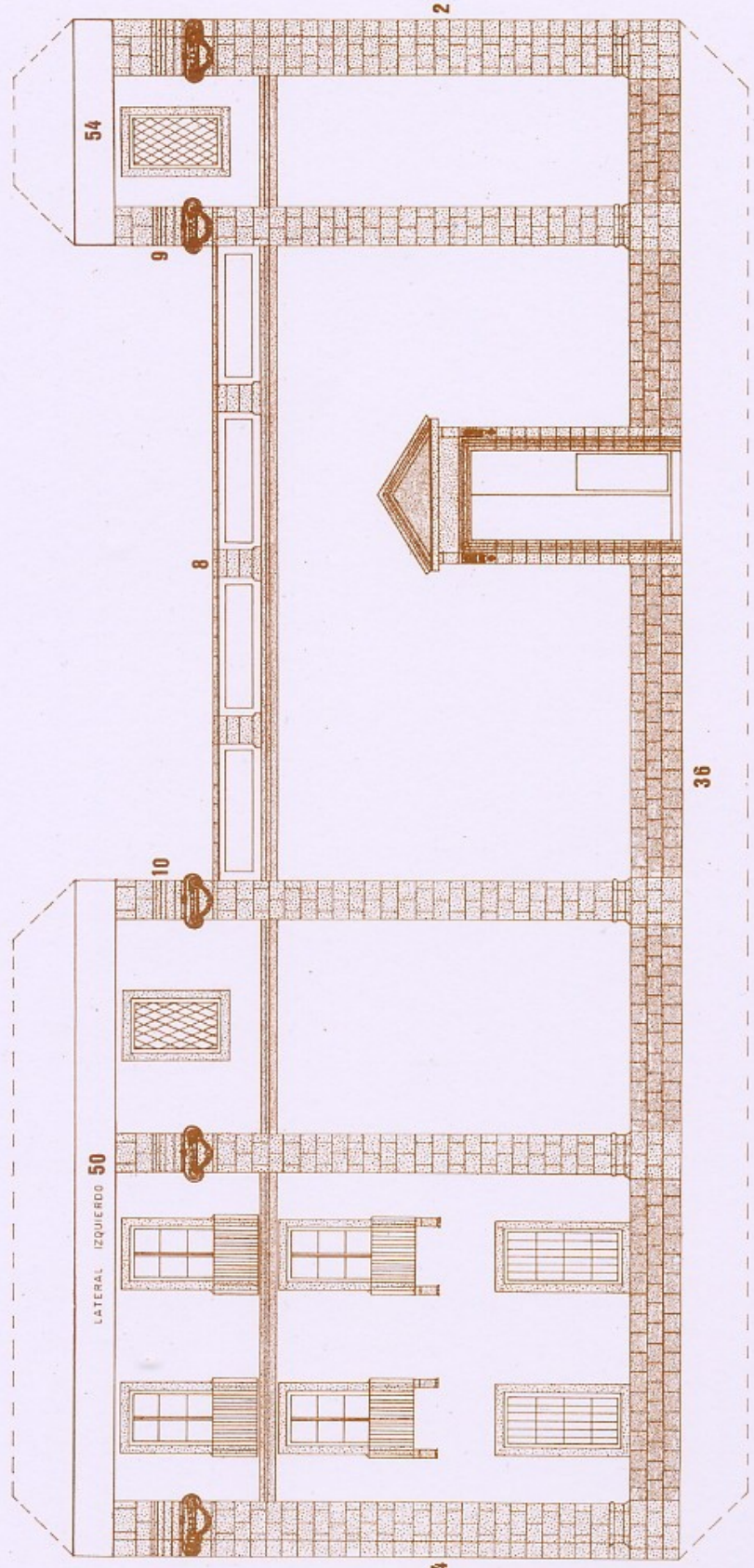
Valencia Roldán, Miguel Ángel.

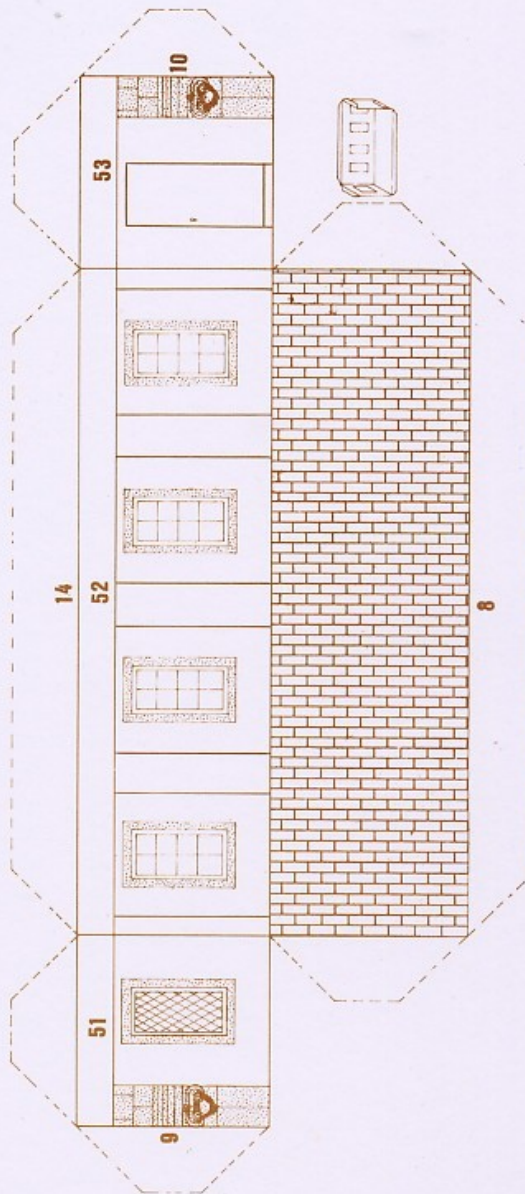
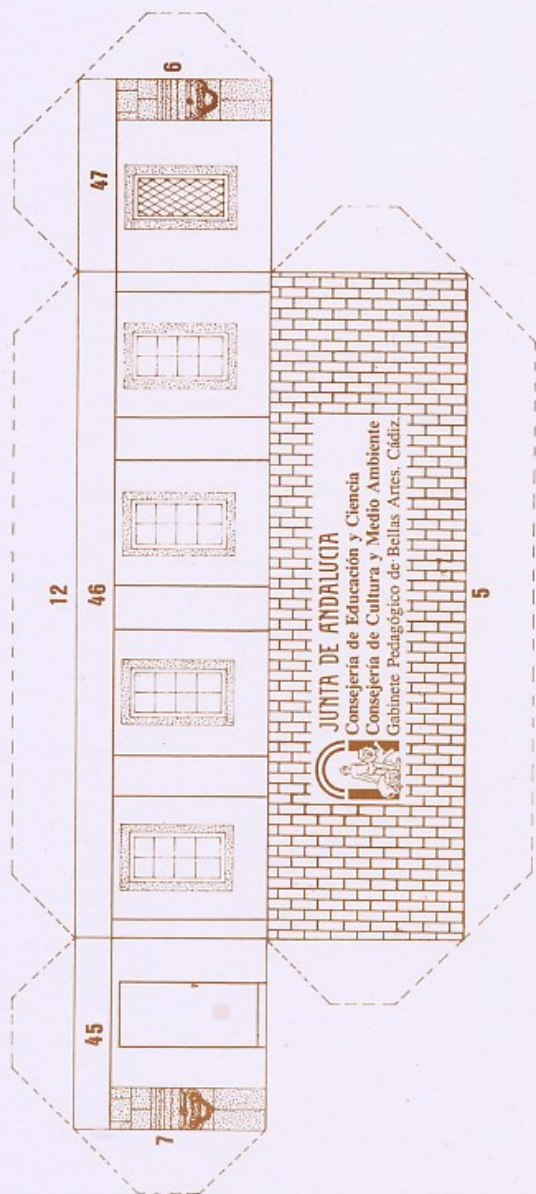
Dpto. Legal: CA-522/91.

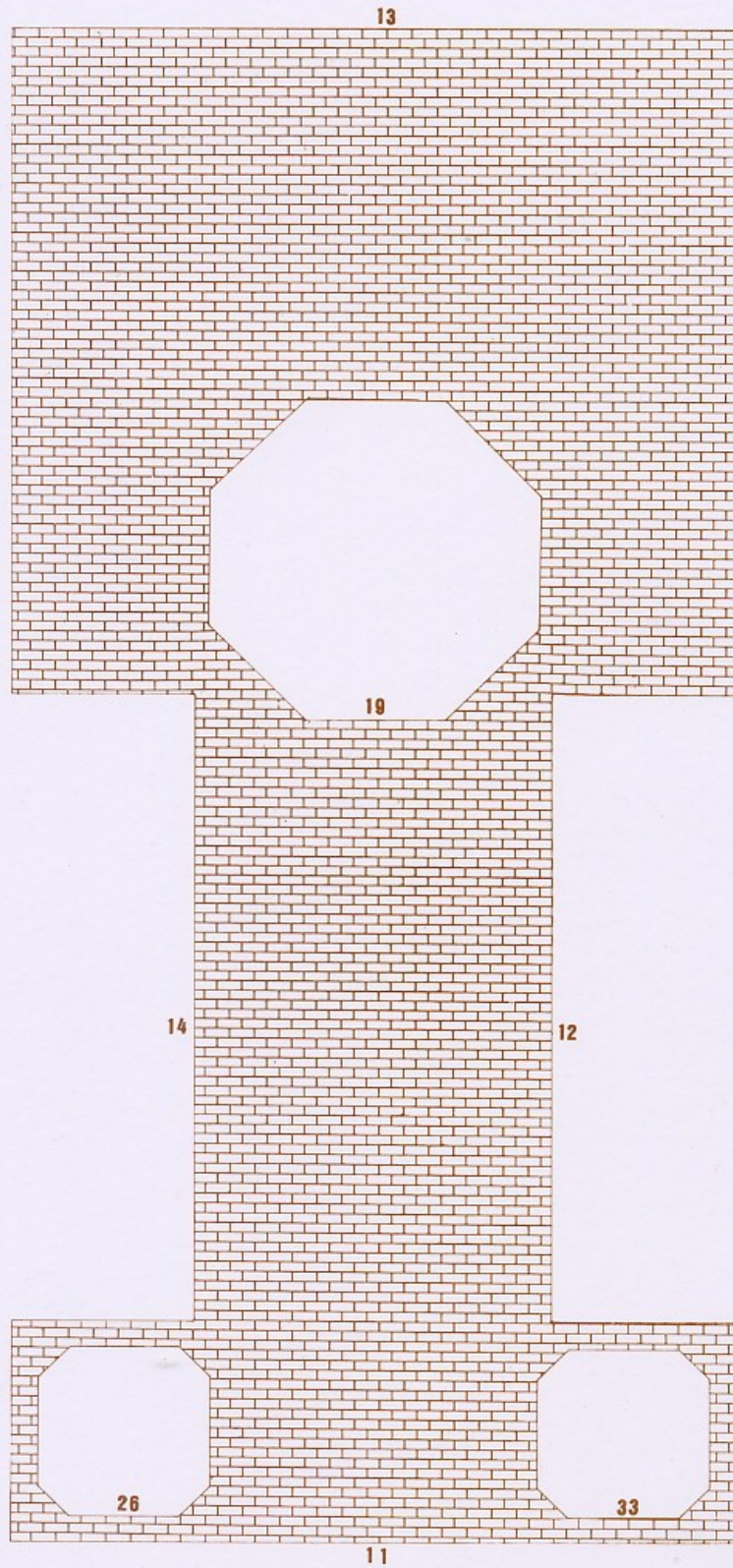
ISBN: 84-88478-01-1.

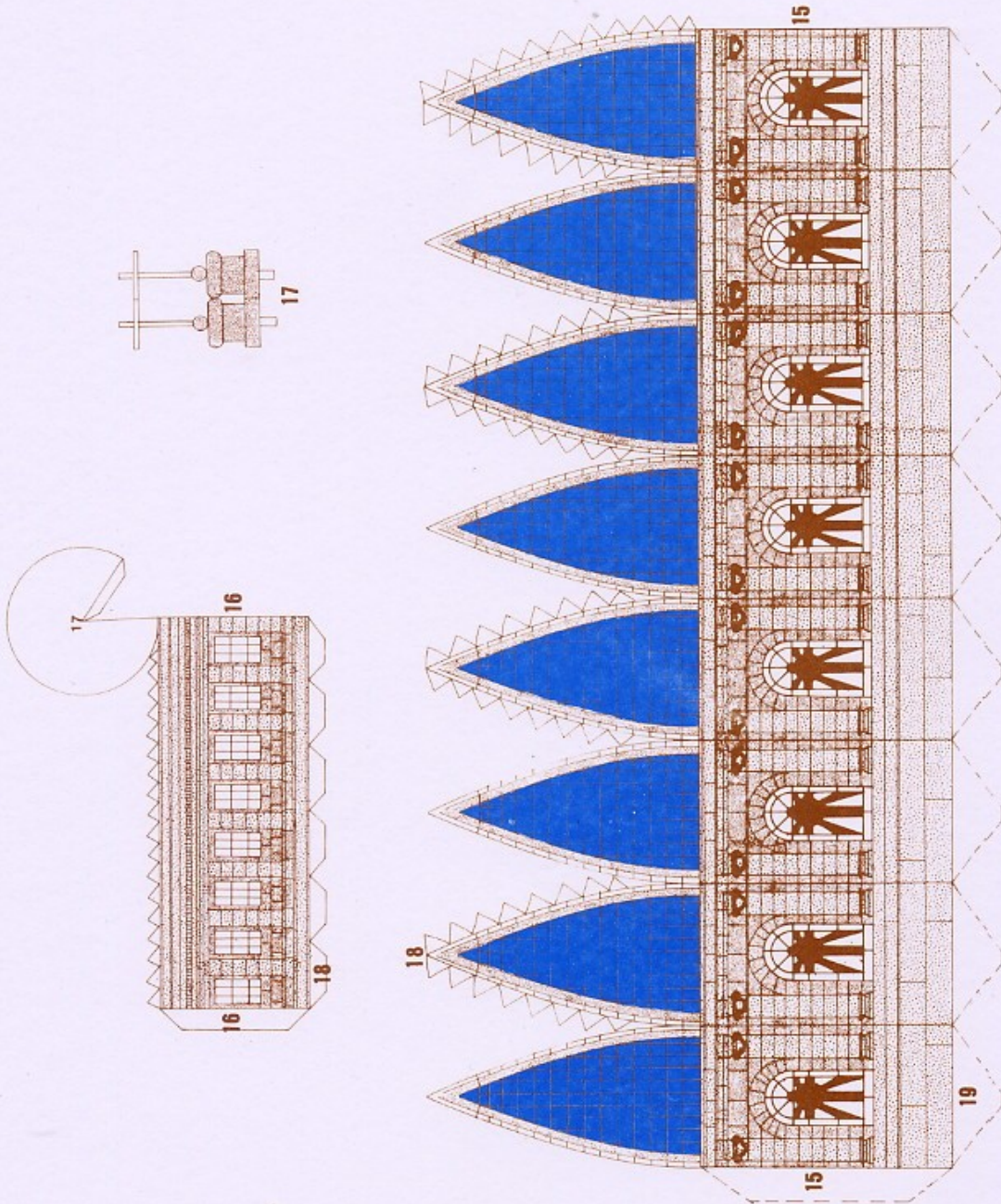




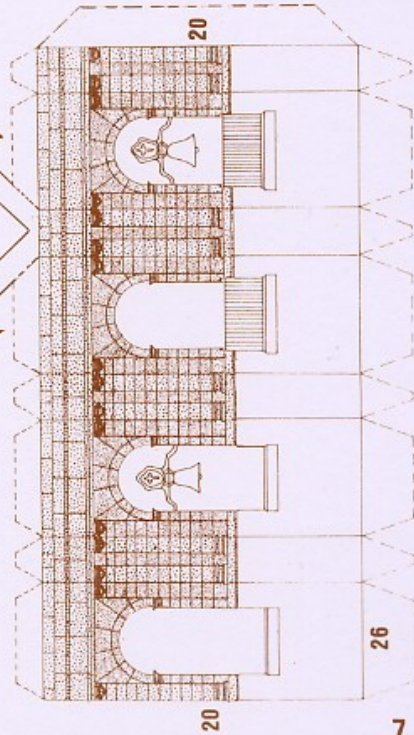
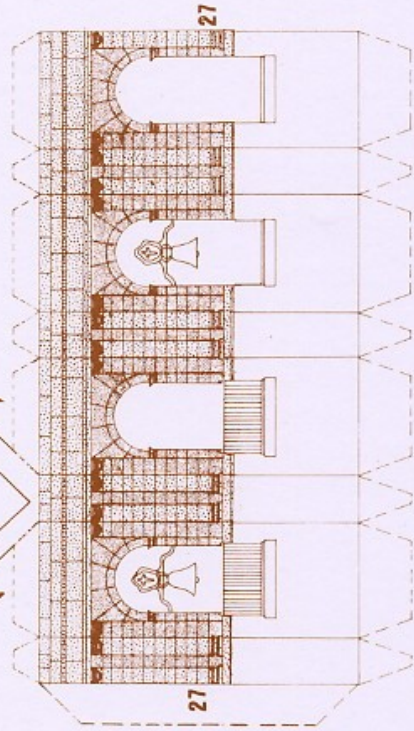
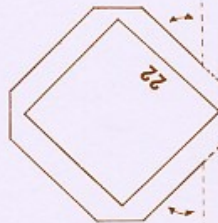
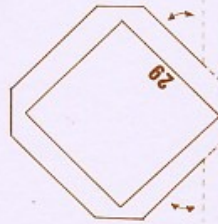
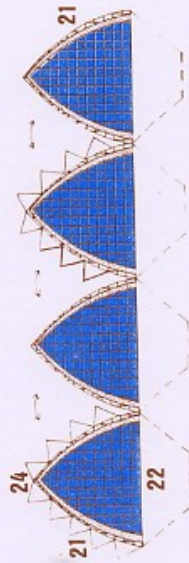
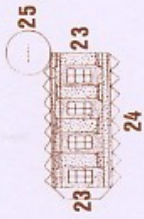
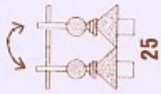
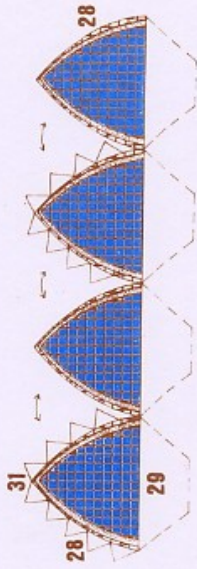
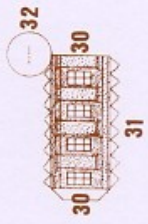
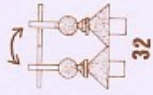


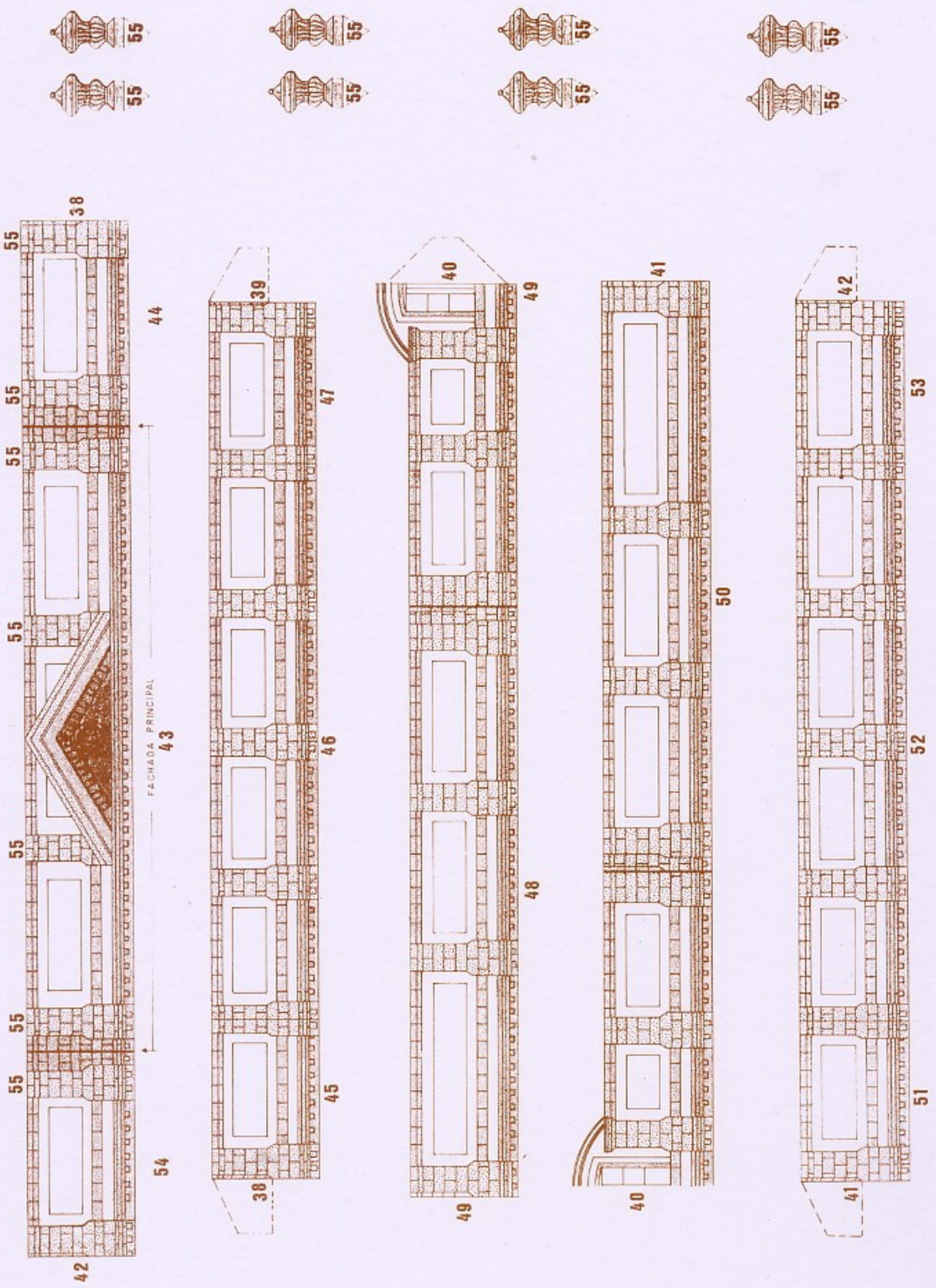




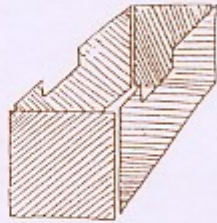








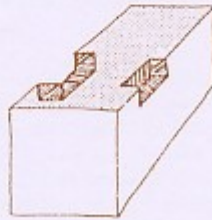
## SUGERENCIAS SOBRE EL ORDEN EN QUE SE DEBEN PEGAR LAS PIEZAS.



1º Une las fachadas principal y posterior con las laterales.



5º Pega, unos con otros, los distintos trozos del pretil y colócalos alrededor del edificio sobre la franja en blanco reservada para ello.



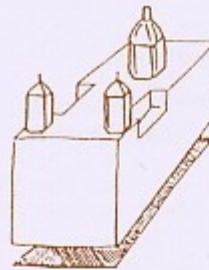
2º Arma las terrazas laterales y colócalas en el lugar correspondiente de las fachadas laterales. Pon la cubierta del edificio.



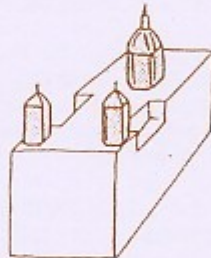
6º Ponle los remates decorativos.



3º Arma la cúpula del crucero y colócale la linterna. Haz lo mismo con las torres campanarios.



7º Coloca todo el conjunto sobre la planta (Es la página que estás leyendo marcada con los números 34, 35, 36 y 37)



4º Coloca estas tres piezas en los lugares correspondientes de la cubierta. ¡ Atención !: Las campanas deben verse desde la fachada principal.

## IGLESIA DE SAN JOSÉ

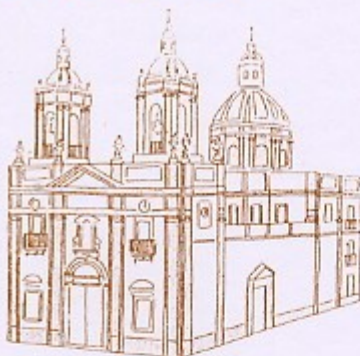
Se encuentra emplazada en los extramuros de Puerta de Tierra donde anteriormente, a principios del siglo XVII, existía una antigua ermita.

Así pues, su ubicación se localiza en el denominado antiguamente "camino del arrecife" (en la actual plaza de San José, junto a la Avenida de Andalucía) que unía a la ciudad de Cádiz con San Fernando.

En toda esta zona, a lo largo del siglo XVIII, existieron numerosas fincas de recreo y casas de campo, al igual que cafetines, tabernas etc. Todo ello ocupó,

de forma dispersa, las actuales zonas de San Severiano, Bahía Blanca, Santa María del Mar, Balneario y Puntales.

Para dar unidad a todo extramuros se construye, a iniciativa del obispo gaditano D. José Escalzo y Miguel, la iglesia parroquial de San José, realizada bajo la dirección de Torcuato Cayón y continuada por Benjumeda, sus obras duraron tres años y se concluyeron en 1787.



**DESCRIPCIÓN DEL EDIFICIO:** Realizado en piedra ostionera consta de tres naves con crucero, siendo la central más ancha y alta.

**EXTERIOR:** Hay que distinguir la fachada principal, la lateral y la cubierta. La **fachada principal** está articulada por medio de cuatro pilastras jónicas con guimaldas (recurso decorativo característico de Benjumeda). Sobre ellas descansa el entablamento y la cornisa que, en el cuerpo central, remata en un frontón triangular. El basamento es de sillares almohadillados y se hace extensivo a los muros laterales. El cuerpo central de la fachada principal consta de un vano de ingreso, constituido por un arco de medio punto rematado en una hornacina que contiene la imagen del santo titular, obra de Cosme Velázquez. Los cuerpos laterales están articulados con ventanas que llevan frontón curvo en la planta inferior y balcón en la superior. En sus extremos destacan dos campanarios de planta ochavada con columnas jónicas pareadas en los ángulos y cubiertas de cúpulas con linternas y casquetes esféricos con azulejos.

En las **fachadas laterales** se repiten los mismos soportes que en la fachada principal. Tanto el basamento como el entablamento se continúan en ambas fachadas.

El **crucero** se cubre con **cúpula** sobre tambor octogonal con pilastras que enmarcan vanos de medio punto.

**INTERIOR:** Posee planta de cruz latina, con atrio y tres naves. Sus soportes son pilastras jónicas con los característicos capiteles de Benjumeda. Las naves se dividen en cuatro tramos. Las cubiertas son bóvedas vaídas con nave central y laterales, con cúpulas sobre pechinas y alto tambor en el crucero.

**RETABLOS Y ESCULTURAS:** El arquitecto Benjumeda y el escultor Cosme Velázquez realizaron un altar mayor en forma de templete situado en el centro del presbiterio.

Igualmente son autores de los diferentes retablos situados en las capillas laterales de la iglesia. Todo ello desapareció cuando, en 1936, la iglesia de San José fue incendiada y saqueada, siendo destrozados los retablos. Por ello, los retablos y esculturas que actualmente se conservan son de cronología y estilos diferentes y no contemporáneos a la arquitectura del edificio.

El **retablo mayor** fue realizado en la primera mitad del siglo XVII, por lo que su estructura responde al estilo barroco imperante en ese período. Posteriormente, en el siglo XIX, fue repintado siguiendo el gusto neoclásico.

El **sagrario** está enmarcado por dos pinturas del Ecce-Homo y la Dolorosa, obras del siglo XVIII.

Repartidos por los muros de la iglesia hay algunas esculturas del siglo XVIII: la de San José de escuela genovesa y las de los santos Servando y Germán, patronos de Cádiz.

Situado en la nave de la derecha, cerca de la entrada del templo, hay un interesante cuadro que representa los Desposorios de la Virgen y que, por sus características, está muy relacionado con la escuela barroca granadina.