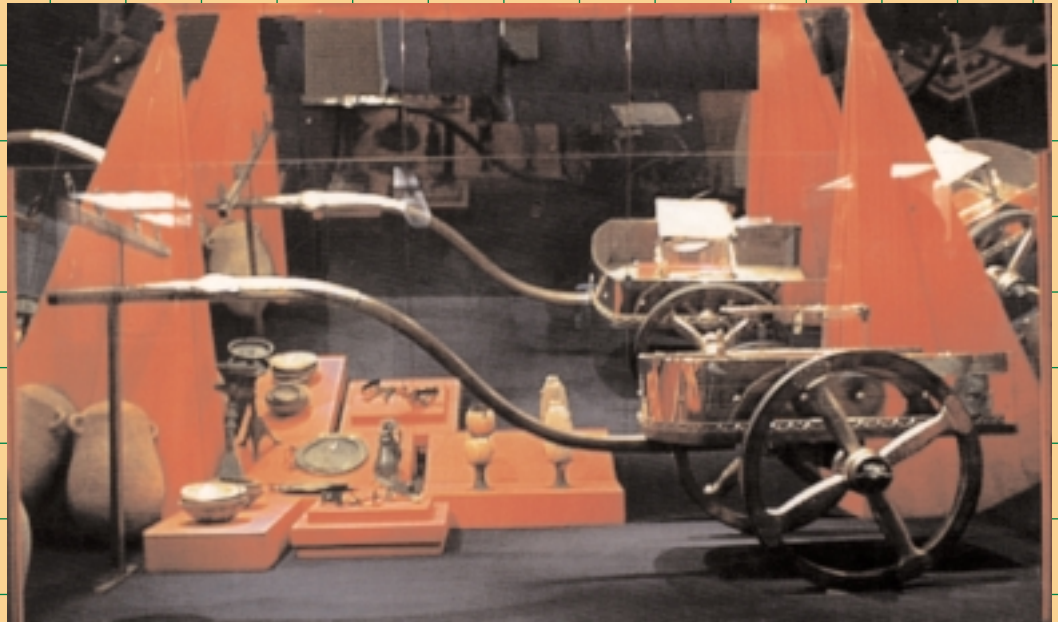


MUSEO DE HUELVA

Sala Tartessos



Cuaderno de Trabajo

ESO I-II



ACTIVIDADES PREVIAS A LA VISITA

El planteamiento que hacemos en esta actividad, la visita a la sala de Tartessos del Museo de Huelva, es irregular puesto que, dadas las circunstancias de organización del propio Museo carecemos, en el momento de elaboración de estas actividades, del montaje de la exposición de los períodos previos como paleolítico y neolítico.

De todos modos no está de más hacer una referencia, aunque sea breve, a algunos aspectos cronológicos, que pueden resultar de interés.

I Observa este esquema cronológico:

PALEOLÍTICO.-	150.000-5.000 a.C.
NEOLÍTICO.-	5.000-3.000 a.C.
CALCOLÍTICO.-	3.000-1.800 a.C.
BRONCE PLENO.-	1.800-1.200 a.C.
BRONCE FINAL.-	1.200-900 a.C.
TARTÉSSICO I.-	900-750 a.C.
TARTÉSSICO ORIENTALIZANTE.-	750-476 a.C.
TURDETANO.-	476-212 a.C.
ROMA.-	212 a.C. - 476 d.C.

Colorea ahora cada uno de estos períodos diferenciando cada uno por el color.

El proceso de civilización abarca varias etapas como has podido observar en las actividades anteriores.

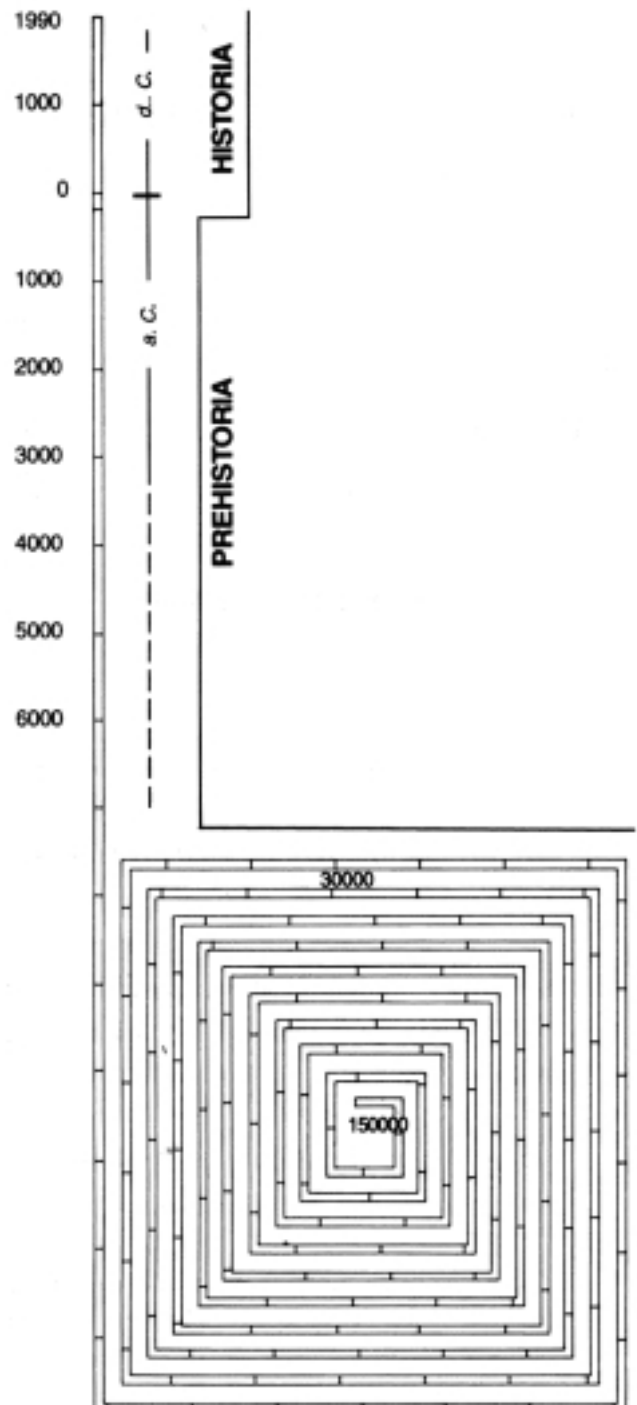
En la visita que vamos a realizar vamos a abarcar algunos de estos períodos, desde el Calcolítico hasta la época prerromana. De todos modos te hemos presentado un esquema cronológico completo, desde el paleolítico hasta la antigüedad para que puedas situarte cronológicamente.

Ahora vamos a hacer una serie de cálculos.

Para hacer estos cálculos hemos considerado que el tiempo de vida del hombre en nuestra provincia arranca desde el año 150.000 a.C.; suponiendo que la historia comienza en el 212, con la llegada de la civilización romana.

Responde a las siguientes preguntas:

¿Cuántos años abarca nuestro tiempo histórico en este año en el que estamos?





¿Qué porcentaje representa sobre el total del tiempo de vida del hombre en nuestra provincia?

¿Cuál es el que representa la Prehistoria?

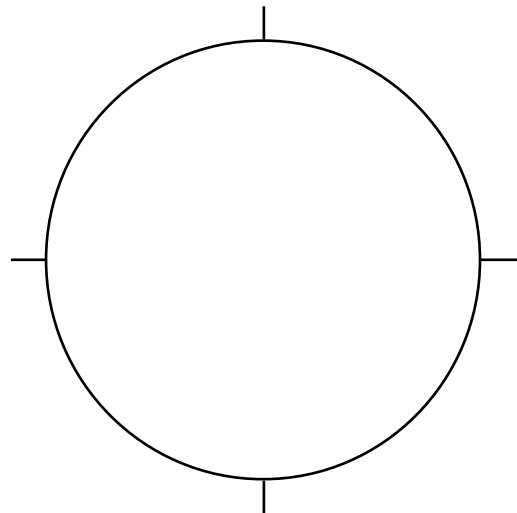
¿Y el período tartésico?

¿Qué reflexiones te sugieren estos resultados:

Representa los resultados de estos cálculos en el gráfico sectorial que te ofrecemos:

Coloca los colores que desees:

- PALEOLÍTICO
- NEOLÍTICO
- CALCOLÍTICO
- BRONCE PLENO
- BRONCE FINAL
- TARTÉSSICO-COLONIZACIONES



2 ¿Qué es un Museo?, elige la respuesta que creas más conveniente:

- El lugar que habitaban antiguamente las musas y donde se expone actualmente los objetos históricos y artísticos allí guardados
- Una institución cultural para la adquisición, conservación, estudio y exposición al público e investigadores de los testimonios y conocimientos de las generaciones pasadas y las obras de arte de la actualidad.
- Lugar en el que se guardan colecciones de objetos artísticos, científicos o de otros tipo, y en general de valor cultural para que sean examinados por el público.

Los materiales que llegan las salas de arqueología de los museos tiene procedencia diversa: donaciones procedentes de colecciones particulares, excavaciones arqueológicas sistemáticas, hallazgos casuales, vamos a ver en que consisten algunas de estas figuras. Antes debes informarte e investigar con los materiales que te aporte el profesor.

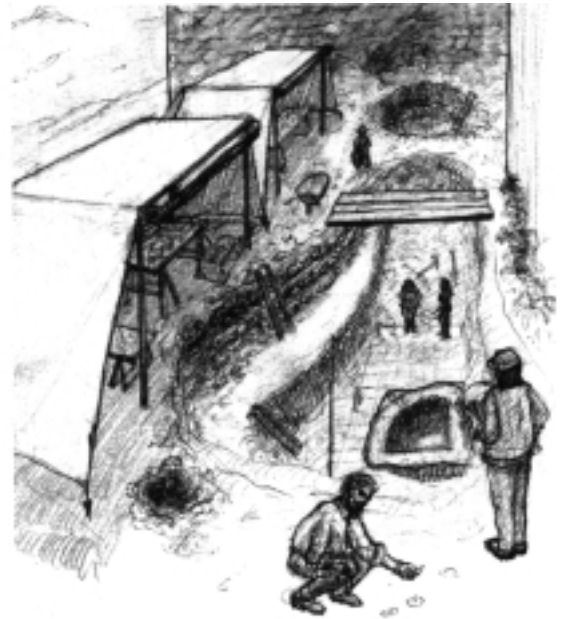


La excavación arqueológica es: (elige con una X)

- Cavar o excavar un terreno para obtener una serie de productos y beneficios.
- Cualquier remoción científica del terreno o fondo marino para obtener restos arqueológicos.
- Abrir zanjas y agujeros en la tierra para sacar todo lo que se encuentre en el interior.

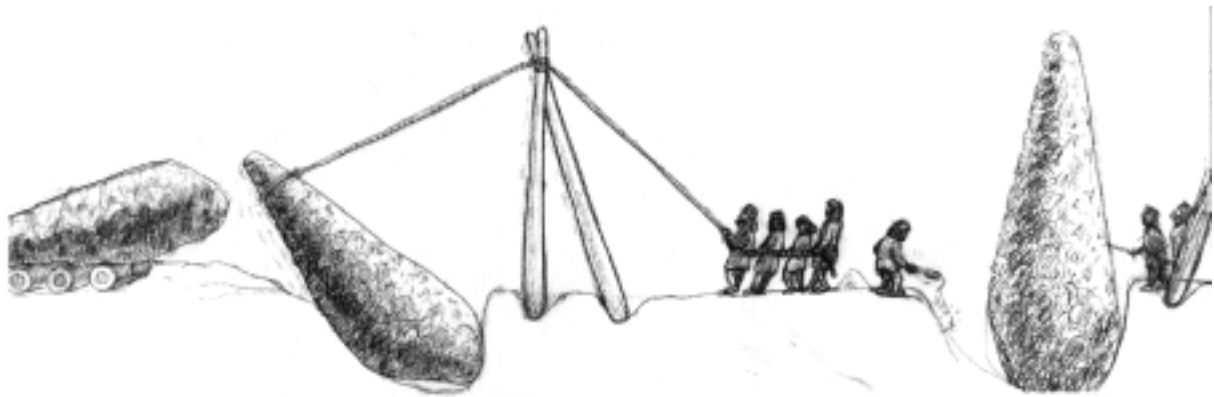
El expolio arqueológico es: (elige con una X)

- Despojar a una persona o institución de los materiales arqueológicos que posea.
- Acción delictiva por la que se extraen materiales arqueológicos sin autorización.
- Arrebatarse a una persona de sus posesiones y bienes arqueológicos y artísticos.



Después compara y discute tus respuestas con las de tu compañeros en una puesta en común y corrige si te has equivocado.

- 3** Observa ahora el dibujo que tienes debajo de estas líneas. Por medio del mismo se pretende ilustrar el proceso de construcción del sepulcro megalítico.



¿Cómo crees que sería esta sociedad? (señala lo que corresponda con una X)

- | | | | |
|--|---|---|---|
| <input type="checkbox"/> <u>jerarquizada</u> | <input type="checkbox"/> <u>igualitaria</u> | <input type="checkbox"/> <u>democrática</u> | <input type="checkbox"/> <u>autoritaria</u> |
| <input type="checkbox"/> <u>próspera</u> | <input type="checkbox"/> <u>deprimida</u> | <input type="checkbox"/> <u>avanzada</u> | <input type="checkbox"/> <u>retrasada</u> |

Razona tu respuesta: _____

- 4** Ahora observa en los mapas de la página siguiente la distribución de los monumentos megalíticos en Europa y en la Península Ibérica.



¿En qué zonas son más abundantes en Europa?

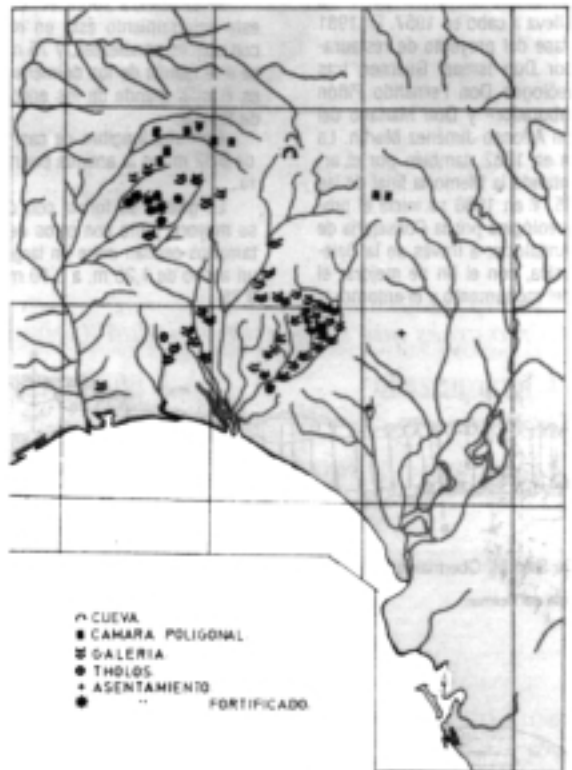
¿Y en España?

¿Y en Huelva?

Observa la distribución del megalitismo en la provincia de Huelva en el mapa de esta página.

¿En qué zonas son más abundantes los testimonios de esta cultura en nuestra provincia?

Escribe los nombres de monumentos de esta época que conozcas en la provincia:



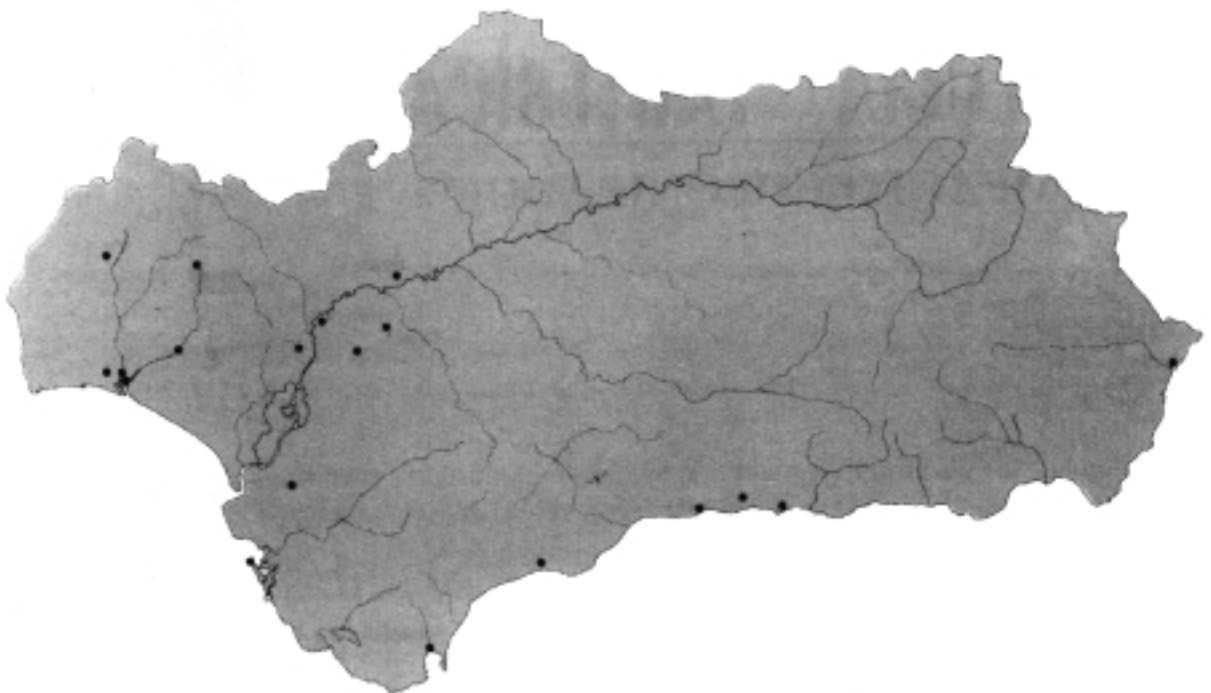


5 Investiga en tu aula las características culturales del Bronce Final, para ello utiliza la bibliografía y los textos que te ofrezca el profesorado en tu centro. Infórmate sobre la economía, la sociedad y la religión, la cultura material (herramientas, viviendas, cerámica, etc) de esta etapa y responde luego eligiendo entre las respuestas que te proponemos: *(señala con una X)*

- Se trata de una sociedad rica y poderosa organizada en una monarquía.*
- Constituye un período en el que toda la península presenta una cultura uniforme.*
- Conocían perfectamente la metalurgia y el bronce.*
- Es una sociedad de clanes que obtiene los recursos de un pequeño territorio.*
- Su economía se basaba en la agricultura y ganadería junto con la minería.*
- Es una etapa cerrada, sin contactos con el exterior.*
- Utilizan herramientas de piedra y cobre.*
- Coincide con otros ámbitos culturales en otras zonas de España y Andalucía.*
- Se producen contactos con otras zonas de Europa y la península.*

Escribe en las líneas siguientes algunos lugares en los que se hayan producido hallazgos arqueológicos de este período:

Señálalos en el mapa siguiente junto con los que hayas estudiado en tu investigación:





6 Realiza una investigación similar a la anterior sobre el período tartésico. Resume brevemente las principales características de esta cultura.

¿Cuál crees que de las explicaciones siguientes puede ser la más verosímil para explicar la aparición de esta etapa cultural? (señala con una X)

- Se produjo una evolución autónoma desde el período anterior.
- Fueron colonizados por fenicios y púnicos de los que adoptaron su cultura.
- Adoptaron directamente las formas culturales de os colonizadores griegos.
- Se produjo una evolución cultural indígena junto con influencias de los colonizadores del Mediterráneo Oriental

7 En tu visita al Museo vas a ver dependencias diversas por todas ellas están encaminadas a un mismo fin: **la conservación, investigación y difusión del patrimonio histórico** de nuestra provincia.

Observa los dibujos que te ofrecemos y coloca debajo de ellos la función a la que hacen referencia en el Museo (investigación, conservación o difusión).



Pero para que las piezas que vas a ver en las salas del museo lleguen hasta allí son necesarias una serie de actividades científicas relacionadas con la arqueología. Averigua el significado de estas palabras (pide ayuda al profesorado para que te proporcione bibliografía y documentación):

prospección arqueológica, excavación arqueológica y restauración de bienes muebles



DURANTE LA VISITA

Para que te puedas guiar durante toda la visita te ofrecemos el plano de la sala de arqueología y la situación de cada una de las diferentes vitrinas y otros elementos expositivos que puedes observar durante el recorrido:

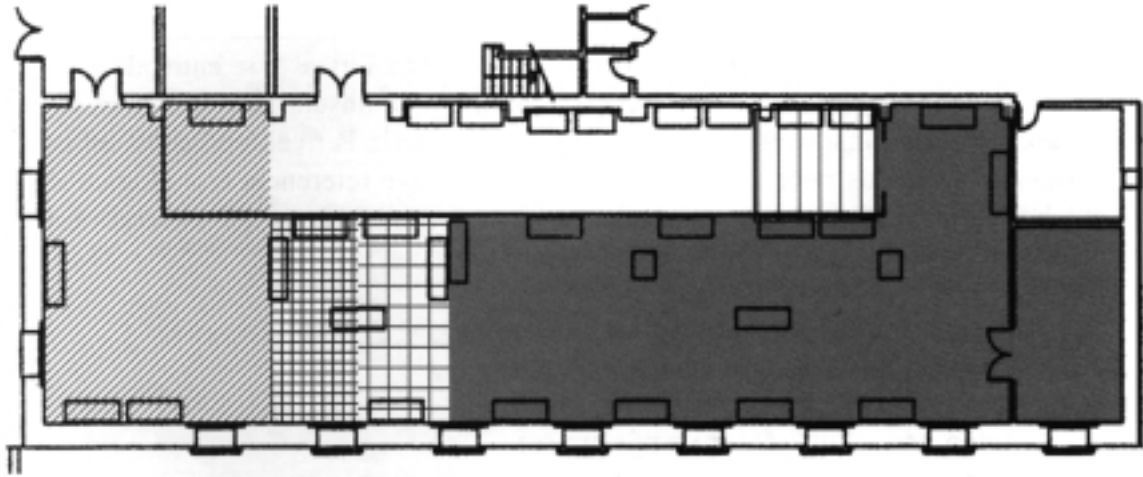
Calcolítico

Bronce pleno

Bronce Final

Tartessos

El Carambolo



1 *Antes de empezar nuestra visita te conviene informarte sobre la institución en la que encuentras: el Museo.*

Un museo es un centro cultural que custodia los restos de nuestro pasado para:

**ESTUDIAR
CONSERVAR y
DIFUNDIR**

los testimonios de la presencia del hombre en nuestro entorno y de las manifestaciones artísticas que se han producido a lo largo del proceso histórico y las actuales.

De esta forma aunque hoy sólo visitarás las salas de exposiciones, debes saber que el museo posee diversas dependencias donde se investiga (biblioteca, almacenes o fondos de reserva), se restauran o recuperan aquellas piezas o elementos arqueológicos o artísticos que precisan de esta labor para su conservación y también se realizan actividades encaminadas a la protección de esos elementos de nuestro patrimonio, de forma que se garantice su preservación para las futuras generaciones.

Ahora antes de pasar a las salas trata de informarte sobre el propio museo: secciones que comprende, salas de exposiciones, años de funcionamiento, exposiciones actuales, dependencias, etc..., para ello puedes preguntar al personal del museo.



SECCIONES: _____

SALAS: _____

DEPENDENCIAS:

- Salón de actos
- sala de investigadores
- almacén de fondos
- fondos de reserva
- laboratorio de fotografía
- biblioteca
- talleres de:

2 Una vez que has realizado la pequeña investigación sobre el museo puedes pasar a la sala de arqueología donde se halla la exposición que vamos a visitar: ***Tartessos, del mito a la realidad.***

Como ya habrás estudiado en tu centro, por el nombre de Tartessos se entiende una etapa de la civilización que abarca una amplia zona de la Península Ibérica y a un espacio geográfico determinado, al que luego nos vamos a referir. Pero el fenómeno cultural de Tartessos hunde sus raíces en períodos anteriores, cuya referencia cronológica abarca muchos siglos. Para que los comprendas mejor te recomendamos que observes este esquema cronológico que es propio de nuestra zona:

- 3.500-1.900 a.C. CALCOLÍTICO/MEGALITISMO
- 1.900-1.200 a.C. BRONCE PLENO
- 1.200-900 a.C. BRONCE FINAL
- 900-750 a.C. TARTÉSSICO I
- 750-476 a.C. TARTÉSSICO (II) ORIENTALIZANTE
- 476-212 a.C. TURDETANO
- 212 a.C. - 476 d. C. ROMA

Vamos a pasar pues a la primera parte de la sala de exposición (vitrinas 1-5). Abarca el período que se correspondería al período Calcolítico y, en especial, al fenómeno del megalitismo.

3 ¿Pero sabes lo que significa este término? Señala con una X la respuesta que te parezca más correcta entre las que te ofrecemos. Recuerda para ello lo que has investigado antes de la visita:

- Etapa histórica en la que se producen grandes seísmos y maremotos, que dan lugar a importantes cambios de población.*
- Etapa de la prehistoria en la que se construyen sepulcros colectivos de grandes dimensiones y que está asociada a la aparición de los primeros metalúrgicos.*
- Etapa de la prehistoria en la que aparecen grandes herramientas de piedra y que da lugar a la extensión de la agricultura y la ganadería.*
- Etapa de la historia del hombre donde aparecen grandes grupos dirigidos por élites que controlan el poder y el ejército.*

En esta parte de la sala tienes un dibujo sobre el proceso de construcción de un dolmen, una maqueta del Dolmen de Soto y fotografías de otros dólmenes de la provincia. Además recuerda lo que observastes en la actividad número 3 de las anteriores a la visita (página 5).



Observa las vitrinas que corresponden a este período (I-5). En ellas se puede encontrar diferentes elementos realizados en materiales diversos. Responde a las siguientes preguntas:

¿Qué materiales son los que puedes observar en ellas? (señala lo que corresponda con una X)

hierro plata piedra cerámica plástico oro bronce

¿De dónde proceden estos materiales?:

ciudades destruidas sepulcros colectivos enterramientos individuales
 cementerios yacimientos submarinos minas abandonadas

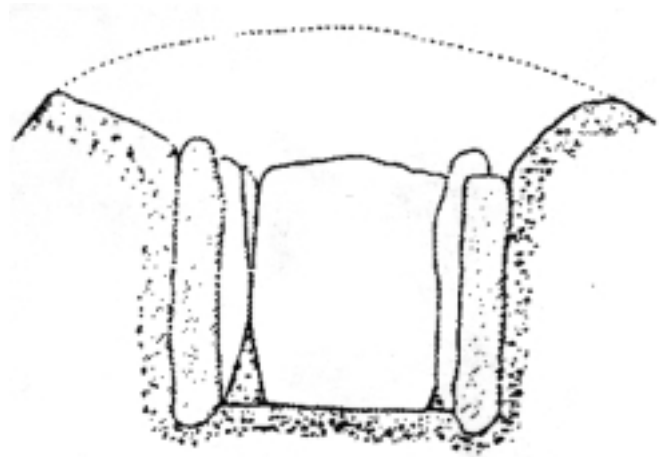
Como puedes observar, en la mayoría de los casos, se trata de un ajuar funerario, es decir elementos más o menos similares a los de la vida cotidiana, que se depositaban junto al cadáver para que le sirvieran en la otra vida tras la muerte.

¿Tienes esto alguna similitud con algunos aspectos de nuestra sociedad actual?

SI

NO

Razona tu respuesta:



Ten presente que la sociedad que erigía estos monumentos contaba con unos medios, herramientas y tecnología muy rudimentaria. No obstante se tecnología permitía la fabricación de útiles líticos, óseos, cerámica y, con bastante probabilidad, conocían herramientas en metal, seguramente de cobre nativo.

4 En alguna de las vitrinas aparecen unos elementos que podrían haberse utilizado en la confección de textiles o en la obtención de harinas de los diferentes cereales.

Efectivamente se trata de las pesas de telar, aunque su función está sometida aún a una cierta discusión. No obstante la mayoría de los estudiosos de la arqueología le otorgan el carácter de piezas de telar con las que se elaboraría tejidos de tipo diverso para el vestido y otras funciones.

Pero habrás visto otras que hacían referencia a la molienda del cereal (trigo, centeno, avena, etc) para obtener harina para panificar y elaborar otros alimentos.

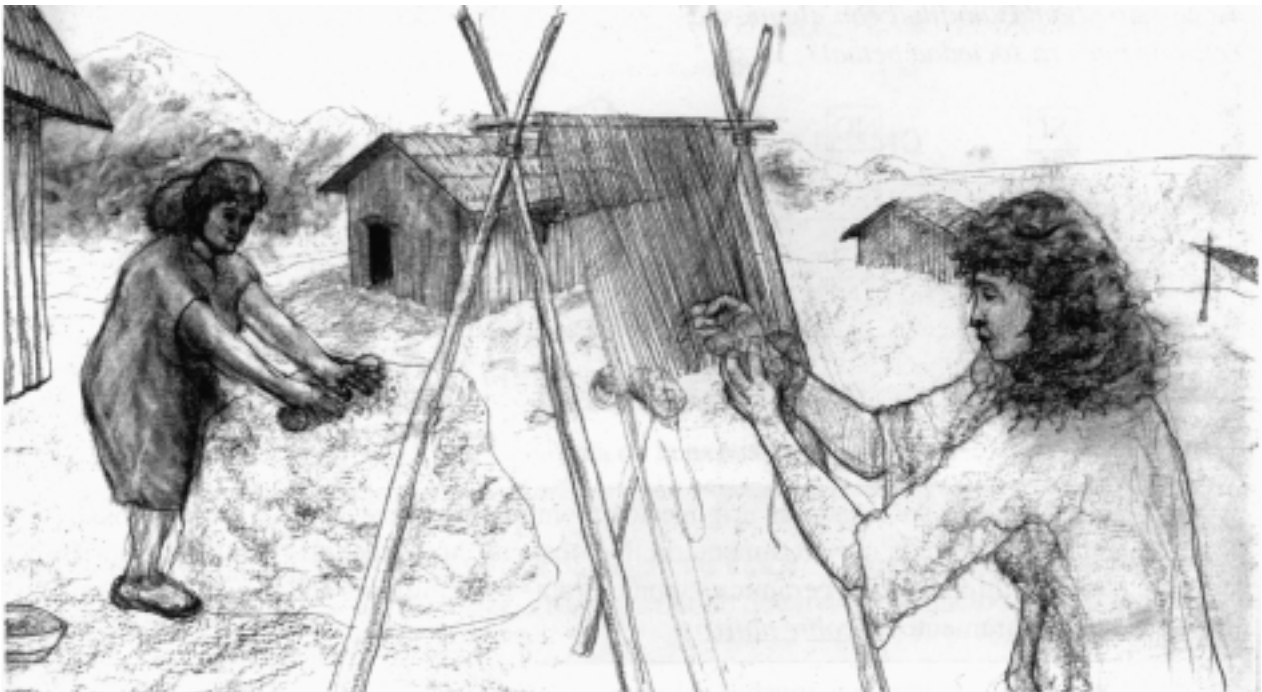


Hablando de la alimentación y teniendo presente los útiles que aparecen en estas vitrinas ¿cómo crees que podría ser ésta? (elige con una X)

- Sólo de cereales por medio de la agricultura.
- De cereales y carne procedentes de la ganadería.
- Mixta de recolección, agricultura, ganadería y caza y pesca.
- Obteniendo los alimentos en los comercios de la zona.

5 Entre los elementos que aparecen en estas vitrinas se hallan otros relacionados con las actividades económicas.

Observa en el dibujo como podían ser algunas de estas actividades



Búscalas entre las de las piezas de la vitrinas de esta parte de la sala y escribe su nombre en los apartados siguientes:

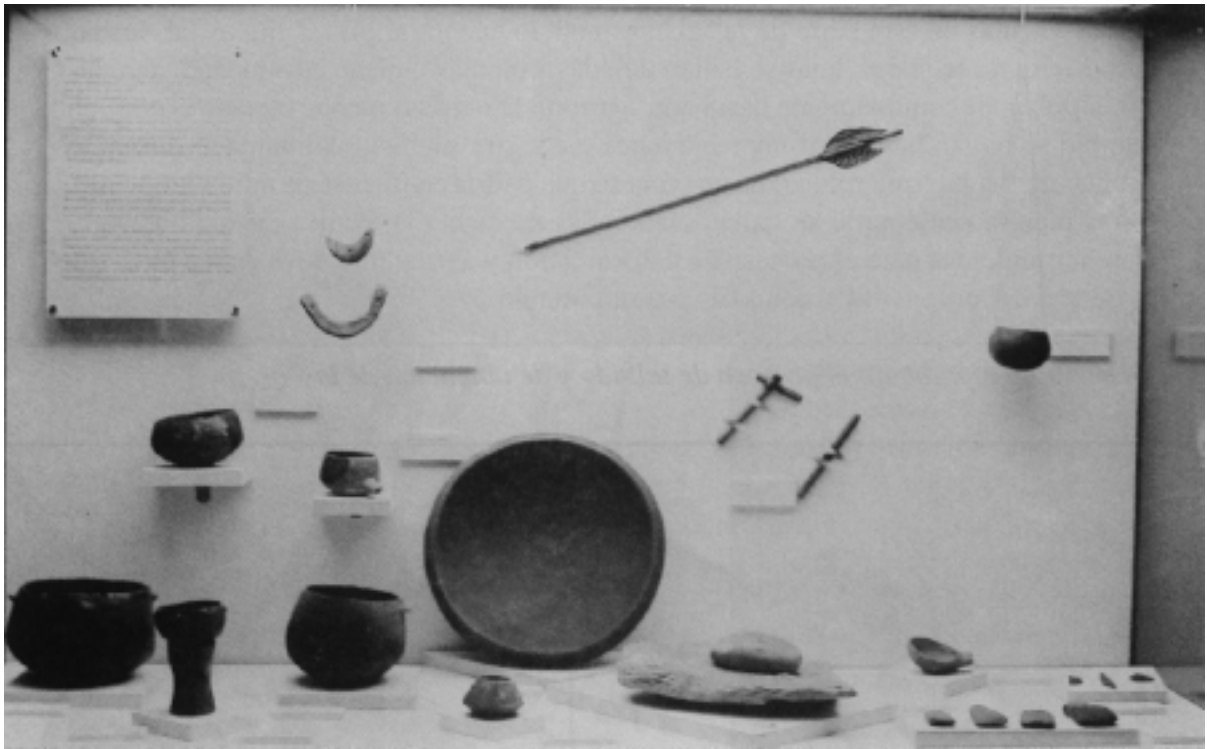
agricultura: _____

caza: _____

molienda: _____

textil: _____

trabajos forestales: _____



6 Volviendo de nuevo a los diferentes ajuares de los sepulcros megalíticos puedes repasar la colección de ídolos y su variedad. Después de haber observado todas las vitrinas de esta etapa.

Señala (X) entre los del dibujo aquellos que se encuentran en las vitrinas de la sala



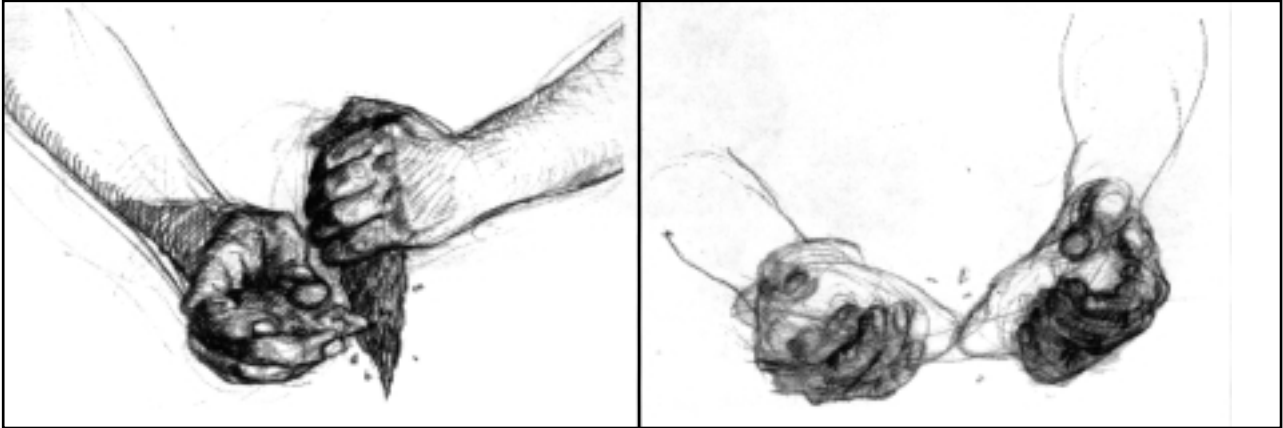
¿Cuál crees que podría ser su función? (elige la respuesta que creas más adecuada con una X)

- Obtener unas sepulturas más estéticas.
- Identificar al difunto de alguna manera.
- Ayudar al difunto a obtener una mejor vida sobre natural.
- Constituir una ayuda en la vida de ultratumba y señalar su condición social.



En las vitrinas de esta parte de la sala has podido encontrar piezas líticas fabricadas con diferentes técnicas: unas se hallan talladas, con más o menos tosquedad, algunas están trabajadas simplemente hasta conseguir un filo más o menos cortante, otras, en cambio se hallan labradas finamente hasta conseguir piezas de un tamaño diminuto (puntas de flecha o microlitos) en un proceso que podría calificarse de miniaturización. Otras piezas, por contra, se hallan elaboradas mediante la técnica del pulimentado. Son herramientas para el proceso de deforestación y agricultura de la época en el que la dureza del propio útil y de su filo era importante.

Observa en este dibujo el proceso de tallado y de obtención de lascas.



Una vez en clase deberás comentar con tu grupo de trabajo y el profesor los resultados de tu respuesta para ponerlas en común (*actividad posterior número 2 y 3*).

También podrás constatar entre las piezas de cerámica aquellas cuya función era exclusivamente ritual y las que se usaban cotidianamente. Busca entre estas vitrinas de esta etapa y colócalas.

Rituales: _____

Uso cotidiano: _____

7 Ahora vamos a pasar a la siguiente sección de esta exposición: el **Bronce Pleno**. Realiza primero una observación general por las vitrinas (6-7). Una vez que has realizado esta visualización general ¿cuáles son los elementos que intuyes se diferencian con los de la etapa anterior?

Estas diferencias, como muy bien has deducido, se pueden observar tanto por el utillaje como por la forma de enterramiento. Pero trata de explicarlo con tus propias palabras (diferente ritual de enterramiento, materia y formas de los útiles líticos, metálico, etc).

También observarás que en cuanto al material de los útiles aparece un elemento que era inexistente en las vitrinas anteriores, ¿cuál es? _____



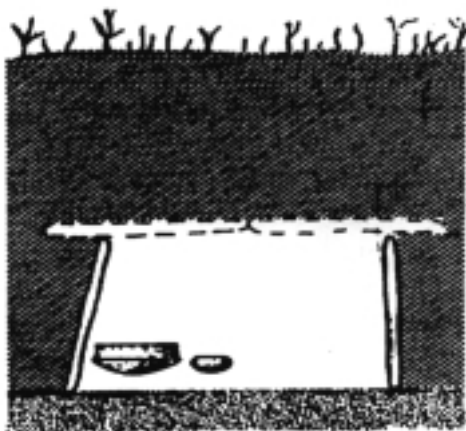
¿Cómo crees que lo obtenían? (elige la respuesta que creas más adecuada con una X)

- Lo compraban en los mercados
- Lo traían otros pueblos con los que se relacionaban
- Sabían obtenerlo de la naturaleza



Efectivamente es en esta etapa, e incluso en los últimos tiempos la anterior (Calcolítico), cuando los hombres que habitaban la actual provincia de Huelva descubrieron el metal. Este descubrimiento pudo tener lugar bien por el contacto con otros pueblos que lo habían descubierto previamente, bien gracias al extraordinario conocimiento que tenían de las diferentes clases de rocas del lugar para la elaboración de su utillaje, de forma que hallaron la posibilidad de moldear algunas de esas rocas después de un calentamiento previo. Al tratarse de cobre nativo, que se endurecía una vez obtenida la forma después de calentarse, estos hombres descubrieron el proceso metalúrgico.

8 Observa el siguiente dibujo del enterramiento en cista, propio del Bronce Pleno en nuestra zona, que se recrea también en la propia sala. ¿En qué se diferencian estos enterramientos con respecto a los megalíticos? (elige con una X)



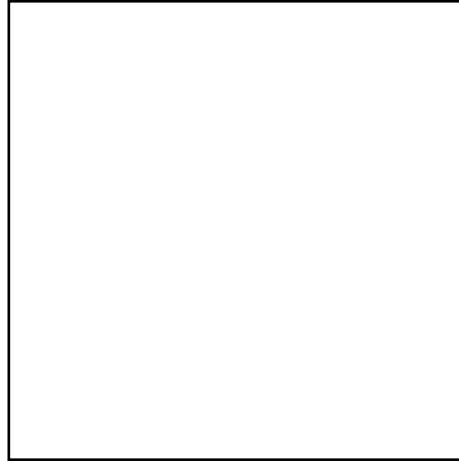
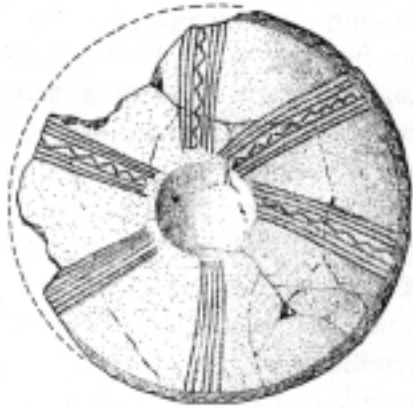
- Son iguales pero más pequeños.
- Unos son al exterior otros subterráneos.
- Se trata de enterramientos colectivos unos e individuales otros.
- Unos son grandes monumentos, otros simples tumbas de inhumación.
- Se aprovechan algunos monumentos anteriores.
- Agrupados en necrópolis, otros se hallan aislados.
- Se encuentran unos en las ciudades, otros en le campo.

Una vez en clase deberás comentar con tu grupo de trabajo y el profesorado los resultados de tus respuestas para ponerlas en común. (actividad posterior número 3)



9 Un elemento cerámico que aparece en estas vitrinas es el cuenco con decoración *campaniforme* (vitri-
na 7), procedente de la zona de Paterna del Campo, en la comarca de El Campo de Tejada. SE trata de
un objeto de cerámica que presenta una típica decoración, que es característica de este período junto
con los vasos en forma de campana invertida.

Obsérvalo y trata de dibujar con un lápiz la decoración que presenta:

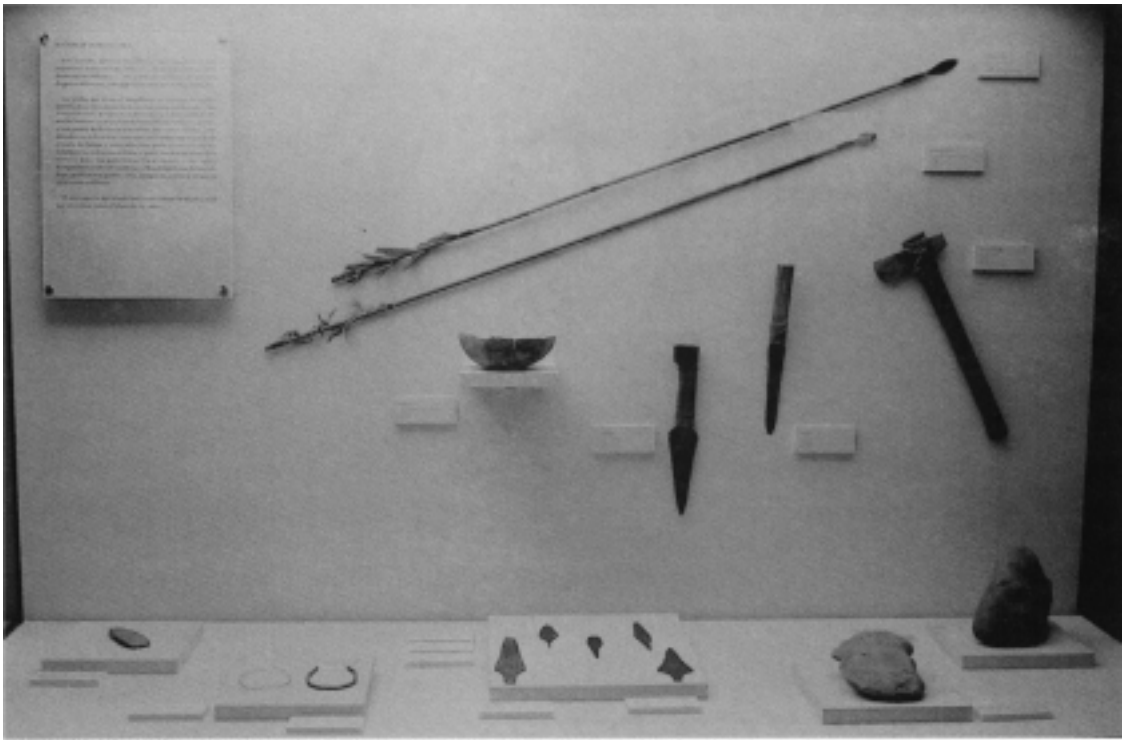


Observa estos vasos y señala (X) los que pertenecen a este período.



La Cultura del Vaso campaniforme recibe ese nombre del peculiar vaso en forma de campana invertida, y otras formas como el cuenco y la cazuela, que se caracterizan por una típica decoración de impresiones e incisiones mediante formas geométricas y lineales. Mientras que en el ritual funerario se pasa a la utilización de tumbas individuales con un ajuar en el que destacan los puñales de cobre, las puntas de Palmela, brazaletes de arquero, botones de hueso, adornos de oro, etc. Su gran expansión por toda Europa ha sido atribuida a la comercialización del metal y otros productora a través de las vías naturales de comunicación. Se trata de un fenómeno cultural que es coetáneo, en gran parte, al del megalitismo. Su desarrollo cronológico puede decirse que abarca desde los inicios del segundo milenio hasta la mitad del mismo.

Ahora vamos a observar el resto de los materiales de la vitrina



¿Cuáles son los materiales de esta vitrina que no aparecían en las que has observado con anterioridad? _____

¿Cuál es el material predominante? _____

Efectivamente la aparición del bronce nos indica un avance en la tecnología metalúrgica, pues su descubrimiento supone dos aspectos culturales muy importantes: el **dominio de la tecnología metalúrgica** para elaborar útiles compuesto mediante la aleación del cobre y el estaño (bronce) por un lado y, por otra parte, **la posibilidad de entablar contacto con otros pueblos** muy lejanos (norte España y noroeste de Europa), de los que obtenían el estaño para elaborar el bronce pues este mineral no se halla en la provincia.

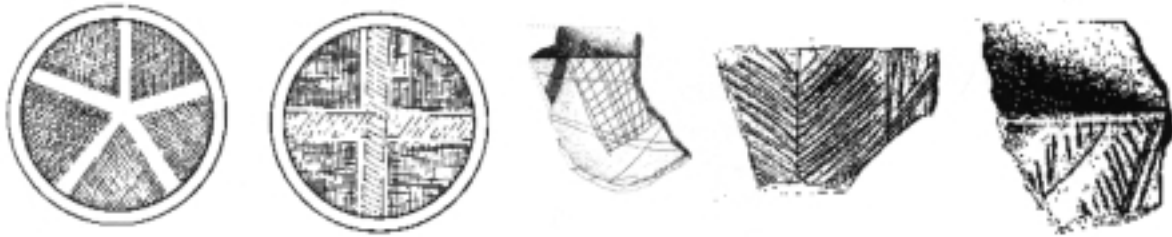
10 Ahora pasamos al siguiente grupo de vitrinas (8-9) donde se pueden observar los testimonios correspondientes al Bronce Final (siglos XI-VIII a. C.),

Pero concretando en los aspectos materiales puedes comparar los diferentes útiles y diferenciarlos respecto de la etapa anterior (formas, materiales, decoración, etc...):

Líticos.- _____

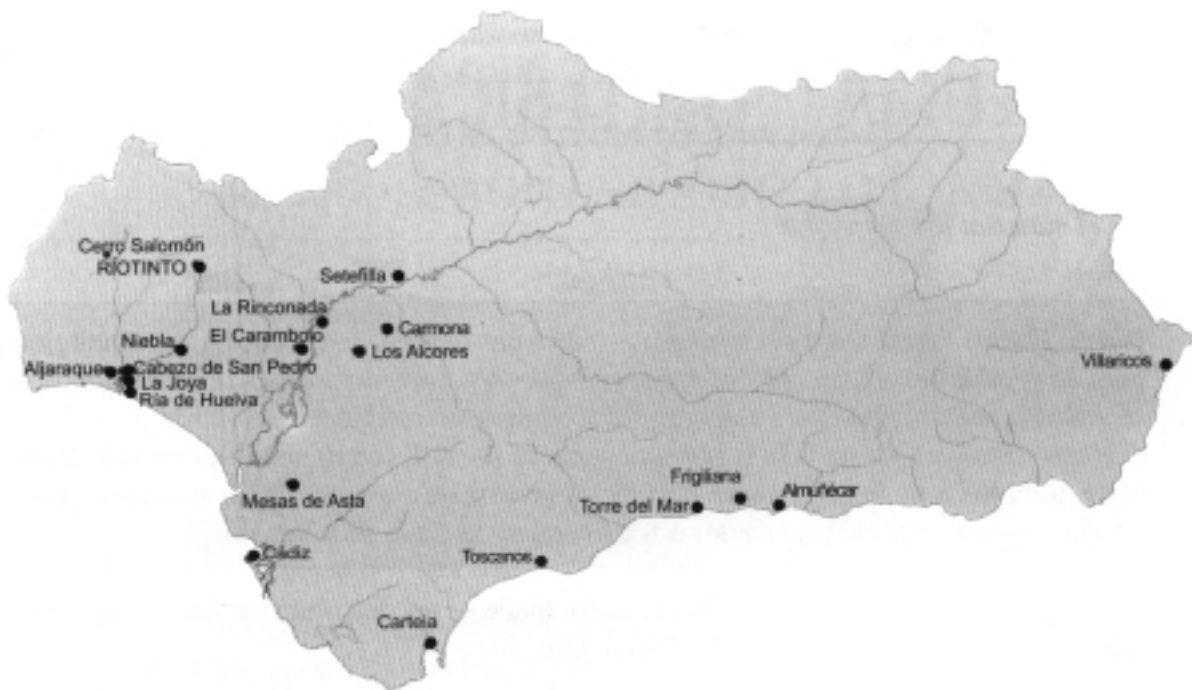
Metálicos.- _____

Cerámicos.- _____



Observa el conjunto de decoraciones que te ofrecemos y elige alguna para que puedes recrear su decoración en la actividad posterior número 4.

11 Observa en el mapa siguiente los yacimientos localizados hasta el momento de este período en nuestra provincia y los que se encuentran en el suroeste peninsular.

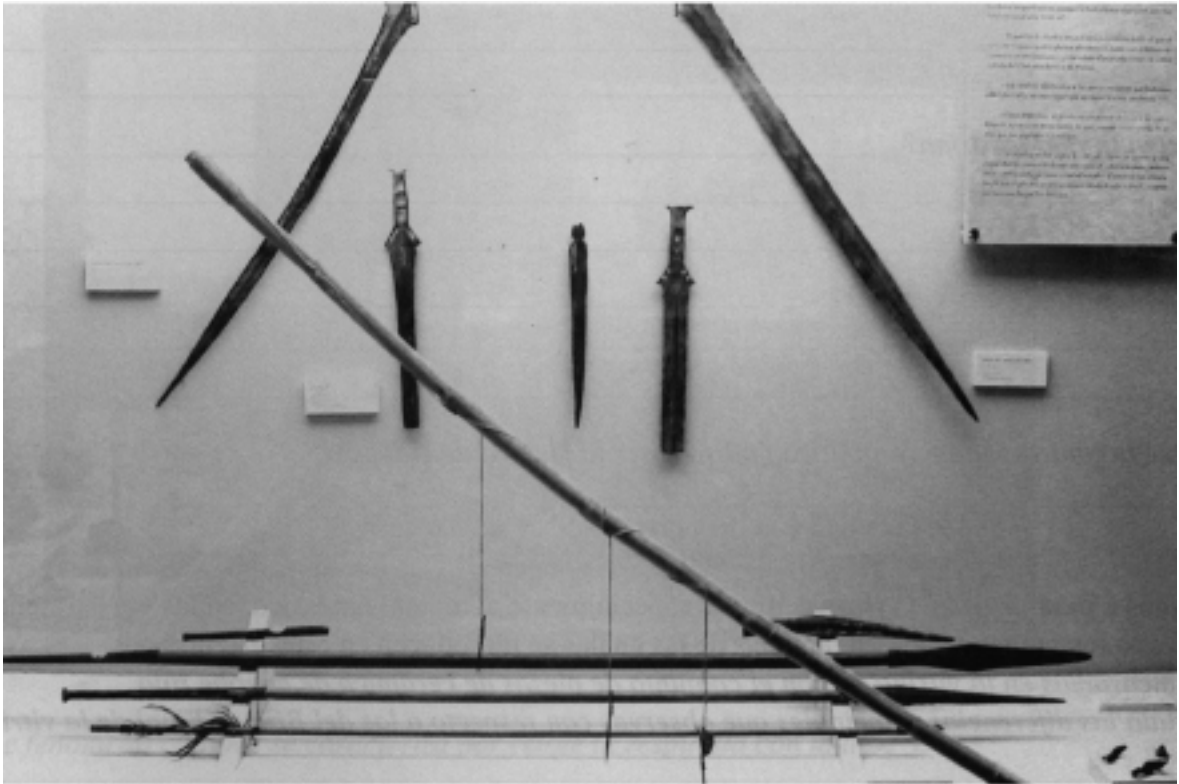


Mira en el vitrina (9) los objetos procedentes del hallazgo de la Ría de Huelva en 1922 y compáralos con los dibujos en los que se reconstruyen esos elementos

Averigua, investigando en las piezas y en la información que podrás encontrar en la propia vitrina, la principal actividad de Huelva de este período.

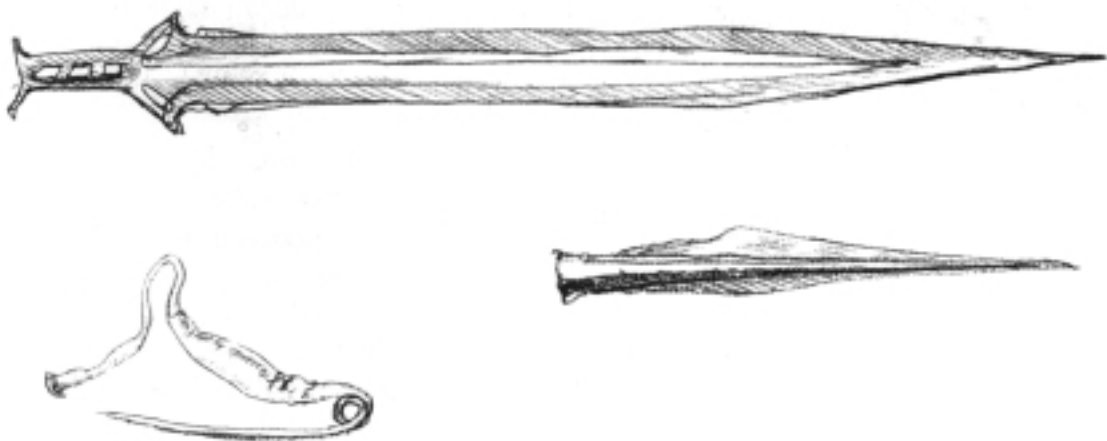
Elige con una X como máximo dos de las respuestas que te ofrecemos:

- | | | |
|--------------------------------------|-----------------------------------|-------------------------------------|
| <input type="checkbox"/> agricultura | <input type="checkbox"/> pesca | <input type="checkbox"/> metalurgia |
| <input type="checkbox"/> minería | <input type="checkbox"/> comercio | <input type="checkbox"/> ganadería |



Explica por que has elegido esas respuestas, anótalo y realiza en clase, a la vuelta, una puesta en común con tus compañeros y profesorado.

12 Ante los datos que tienes en la vitrina responde a las preguntas de la página siguiente:





¿Dónde fueron fabricados estos objetos? _____

¿Qué utilidad tendrían? _____

¿Cómo serían transportadas? _____

¿Qué organización socio-política podría tener la Huelva de entonces? _____

13 Vamos a pasar ahora a la parte dedicada especialmente al mundo tartésico, en las vitrinas señaladas con los números 10 a 24, algunas de las cuales se reproducen en estas páginas. Comenzamos en la vitrina 10 con el conjunto de piezas de cerámica de engobe rojo. Señala las diferencias principales que observas con respecto a las del Bronce Final de la vitrinas 8 y 9.

Observa los elementos que allí se muestran. ¿Con qué actividades están relacionados?

- agricultura
- pesca
- metalurgia
- minería
- comercio
- ganadería

La llegada de los fenicios a nuestras costas supuso un importante acontecimiento y el inicio del período orientalizante en el suroeste peninsular.

Aunque esta influencia aportada por los fenicios no implicó que se impidiera la continuidad de los elementos autóctonos y la manifestación de esos elementos indígenas en la recreación de lo algunos elementos culturales aportados desde el exterior, como se puede apreciar en la cerámica de engobe rojo de la vitrina 10.

Entre los siglos VIII y V a. C., los fenicios, que ya se habían instalado en Gades (Cádiz) muchos años antes, controlaban el comercio del suroeste peninsular y todo el sur de la Península Ibérica. Su instalación en Huelva obedeció a la existencia de un puerto excelente y la posibilidad de continuar el viaje y la actividad comercial por las actuales costas portuguesas y, sobre todo, a la explotación de las minas (cobre, oro y plata) del interior onubense y portugués, de su metalurgia y comercialización.

Esta relación con los fenicios de los tartessos va a dar lugar a que la superioridad cultural de los primeros deje su influjo en la arquitectura, el urbanismo, la religión el arte y la vida cotidiana. De esta forma aparece en nuestra zona, en el ámbito de la cultura tartésica, el **período orientalizante**.



Este fenómeno cultural se caracteriza por (elige la respuesta con una X):

- La importancia del comercio con Andalucía oriental de la zona occidental de la península.
- Los intercambios comerciales con el Mediterráneo acarrearón un crecimiento económico y avances tecnológicos.
- La generación de los productos del mundo oriental en la sociedad tartésica.
- El crecimiento demográfico y urbanístico de las ciudades del sur de la Península Ibérica.

Ahora recuerda las actividades que realizaste antes de la visita y responde a estas preguntas después de observar las vitrinas de esta parte de la sala.

¿Qué supuso la llegada de los fenicios a Huelva y su actual provincia?

- La llegada de muchos visitantes que consumían productos caros
- La aportación del conocimiento de las técnicas metalúrgicas.
- El incremento de la metalurgia de la plata y de las explotaciones mineras de nuestra zona.
- La entrada en sus puertos de muchos barcos procedentes de diversos puntos de Europa.
- La llegada de elementos culturales (arte, tecnología, comercio, etc) del Mediterráneo Oriental.

¿Dónde se obtenían el mineral de plata?

- Lo traían por tierra de otros lugares de España
- En las minas de la zona del Andévalo y de Tejada la Vieja.
- Llegaba en barco desde otros lugares de Europa.



¿Dónde se elaboraba para su obtención?

En los poblados cercanos al litoral.

En las propias minas

Se embarcaba para elaborarla en los centros de donde venían los fenicios y griegos.

¿Por qué crees que se hacía de esta forma?

Porque era más rentable y seguro.

Porque no había operarios suficientes en las minas.

Porque allí había más hornos para fundir.

14 Observa el dibujo sobre la Huelva tartésica y compara con la Huelva actual para obtener tus propias conclusiones.



¿Cuántos yacimientos de estas etapas históricas son visitables o se hallan conservados en la ciudad de Huelva en la actualidad? (elige la respuesta o responde después de informarte en el museo o en otra institución si no lo sabes aún).

Protohistoria

Antigüedad

Medieval

Antiguo Régimen

¿Crees que esos yacimientos se encuentran en el subsuelo de la ciudad de Huelva?

¿Puedes decir el lugar dónde se encuentran? _____

¿Por qué crees que esos yacimientos no son visitables en la actualidad?



Utiliza esto datos, junto con los relacionados con los artículos de la Ley del Patrimonio Histórico Español y del Patrimonio Histórico de Andalucía para la actividad 2 posterior a la visita.

La desembocadura de los ríos Tinto y Odiel se convirtió en un lugar con una enorme capacidad de atracción para los comerciantes del Mediterráneo Oriental (fenicios y griegos) desde el siglo IX s.C., que acuden aquí al calor del comercio de la plata, mientras que Tartessos obtendrá los beneficios de este contacto con la civilizaciones mediterráneas la adquisición de nuevos modos de vida y progreso cultural y tecnológico. No obstante este progreso no sería generalizado y se produce la pervivencia de formas de vida basadas en la agricultura y ganadería y la pesca, pues el producto del comercio con los comerciantes orientales sólo llegaría a sectores elitistas de esta sociedad tartésica, que se hallaba organizada alrededor de centros de poder relacionados con centros de autoridad y espacios de acogida y seguridad naval y militar del estuario de Huelva harían de este lugar un centro de intercambio en el que fenicios realizaron unos importantes intercambios comerciales y culturales.

Repasa las vitrinas 12-14.

¿De dónde son la mayor parte de los elementos que se contienen en ellas? _____

15

La llegada de los griegos a nuestras costas a partir del siglo VII s. C. supuso la renovación de los contactos con el Mediterráneo Oriental, que hasta entonces sólo habían tenido lugar a través de los fenicios. Los griegos comerciarían con los metales tartésicos, plata fundamentalmente, y dejaron aquí su cultura y sus productos manufacturados. Sería la Huelva de entonces un lugar de intercambio y comercio, que desde unos años antes ya era utilizado por los fenicios. Las posibilidades de acogida y seguridad del estuario de Huelva harían de este lugar un centro de intercambio en el que fenicios y griegos relaciones económicas y culturales.



En estas vitrinas aparecen diversos nombres de lugares anótalos para cuando realices la actividad posterior número 5.



En las vitrinas 13-14 tienes una buena colección de cerámica griega.



¿Por qué crees que es tan abundante en nuestra ciudad? (elige la respuesta con una X)

- Porque era muy barata y la compraba toda la gente.
- Porque había muchos contactos con los colonos y viajeros procedentes de Grecia.
- Porque en Huelva y sus alrededores había muchos alfareros que las fabricaban.

¿Por qué crees que aparece tan destruida?

- Porque era de mala calidad, por los materiales que se emplearon en su fabricación, y se rompen enseguida.
- Porque los arqueólogos que las descubrieron no la trataron bien cuando realizaron la excavación.
- Porque en los lugares donde estaban se construyeron edificios que no tuvieron en cuenta estos hallazgos.

16 Detente un momento ante la vitrina 13 donde esta la pieza con figuras de comastas.

El comasta es un personaje festivo del arte y de la religión clásica griega. Éstos eran los participantes en los cultos celebrados en honor del dios Dionisios. Estos ritos eran festivos y consistían en danzas, comida y bebida en abundancia. A veces eran seres legendarios (satiros, ménades), otras eran simples juerguistas que tras el banquete ritual continuaban la diversión con bailes, cánticos y acrobacias diversas y que recorrían las calles hasta llegar a su casa.

¿De qué color es el fondo? _____ ¿y las figuras? _____



Elabora el esbozo de la decoración de esta pieza completa para completarlo luego en clase el dibujo de la misma.

¿Crees que puede haber alguna relación con algunas festividades actuales? SI NO

¿Con cuál de las que conoces? (Explica esta relación brevemente o toma notas par completar en tu centro).



Observa la copa samia de esta vitrina y señala las principales diferencias con las anteriores (forma, tamaños, grosos de las paredes, pasta, colores, etc).

Los materiales que se expone en la vitrina número 12-16 pertenecen al ámbito cultural de los siglos VII y VI a. C. Su procedencia es diversa aunque todos fueron hallados en diversas excavaciones o hallazgos de Huelva capital.

17 Observa ahora en la vitrina 11 y el mapa de los establecimientos mineros y metalúrgicos de la provincia en esta época. Escribe los nombres de los elementos metalúrgicos que se contiene en la vitrina y coloca en el mapa de Huelva (página 27) los nombres de esos establecimientos.

El jarro rodio es un pieza original, mientras que el casco y su reconstrucción son reproducciones. De todas formas su calidad permite apreciar su textura y la calidad de su elaboración.

Observa su forma, textura, forma y materiales y compara con el resto de los objetos.

El jarro pertenece a la necrópolis de la Joya y está en relación con el rito funerario. El casco, en cambio, se halló en el dragado de la Ría de Huelva y 1922 y su relación funcional es más difícil de establecer, pues considerarlo como elemento de alguna batalla naval o de invasión o defensa de Huelva del siglo VI a. C. es complicado, aunque hay algunos estudiosos que así lo has mantenido durante años; mientras que otros autores consideran que puede formar parte de un ritual de agradecimiento a las deidades correspondientes por la culminación feliz de un viaje de comercio y explotación hacia las costas del occidente del Mediterráneo.





¿Qué explicación puede tener este hecho? (elige la respuesta que creas correcta con una X).

- Porque era una costa muy peligrosa y se producían muchos naufragios y el barco se hundió en la ría.
- Porque Huelva era entonces un lugar frecuentado por muchos viajeros de Grecia y otros lugares.
- Porque Huelva era un lugar que atraía a mucho a turistas y se producían gran número de accidentes.
- Porque se produjo una batalla naval en la ría en la que el barco fue hundido.

18 Entre las piezas de la vitrina 14 se hallan algunas que tienen epígrafes en alfabeto tartésico. Se trata de una escritura que no ha podido se descifrada todavía, aunque ya se han reconocido algunos de sus caracteres.

Fíjate en los que te ofrecemos aquí con su correspondencia en nuestra lengua actual:

a - A	ba (pa) - }	ka/ga - ^	ta/da - X	l - 7
e - O	be (pe) - 9	ke/ge - 7	te/de - 4	m - W Y
i - 4	bi (pi) - ?	ki/gi - ?	ti/di - 0	n - 7
o - #	bo (po) - □	ko/go - 8	to/do - Δ	r - P
u - 4	bu (pu) - ✕	ku/gu - 3	tu/du - Δ	r - 0
				s - 5
				s - M

Localiza y señala aquellos que puedas reconocer en las transcripciones que aparecen en la vitrina.

Intenta escribir tu nombre con esos caracteres en la línea siguiente, los caracteres que no encuentres escríbelos como *:

Fíjate en el anillo con el grabado y en la reproducción de esa figura. (vitrina número 16)

¿Crees que ese animal existe en la actualidad o ha podido existir alguna vez?

SI

NO

Efectivamente, se trata de un animal mitológico: un grifo. En el mundo de la antigüedad hay muchos animales de este tipo, fíjate en algunos de ellos. Averigua su nombre y escribe su nombre. Utiliza los que te proponemos:



*grifo**medusa**centauro**quimera*

Sabes el nombre de algún otro animal mitológico más? (Escríbelo)

Después en tu centro, con la ayuda del profesorado y alumnado, debes investigar sobre el significado de cada uno de ellos (elementos significativos, significado mitológico o religiosos, funcionalidad, etc...)

19 Pasa a la vitrina 14 donde se hallan las estelas. Estas piezas eran normalmente de carácter funerario, para marcar la situación de un enterramiento, o bien se utilizaban para delimitar un ámbito de tipo religioso. Existen muchas en nuestra zona, observa las reproducciones de algunas de ellas.



Enumera los lugares donde aparecieron o se descubrieron éstas estelas de vitrina y señálaslos en el mapa de la página 27.



20



En la vitrina 18 podemos observar las estatuas del dios RESHEF y de la diosa ANATH. Busca en la vitrina como pudieron ser recuperadas. Responde a estas preguntas:

¿Crees que la acción de este pescador ha sido positiva para la conservación del patrimonio?

¿Por qué?

En caso de no haberla entregado, ¿cómo crees que se podría calificar su acción? (señala con una X)

- Apropiación
 Expolio
 Robo
 Hallazgo
 Hurto

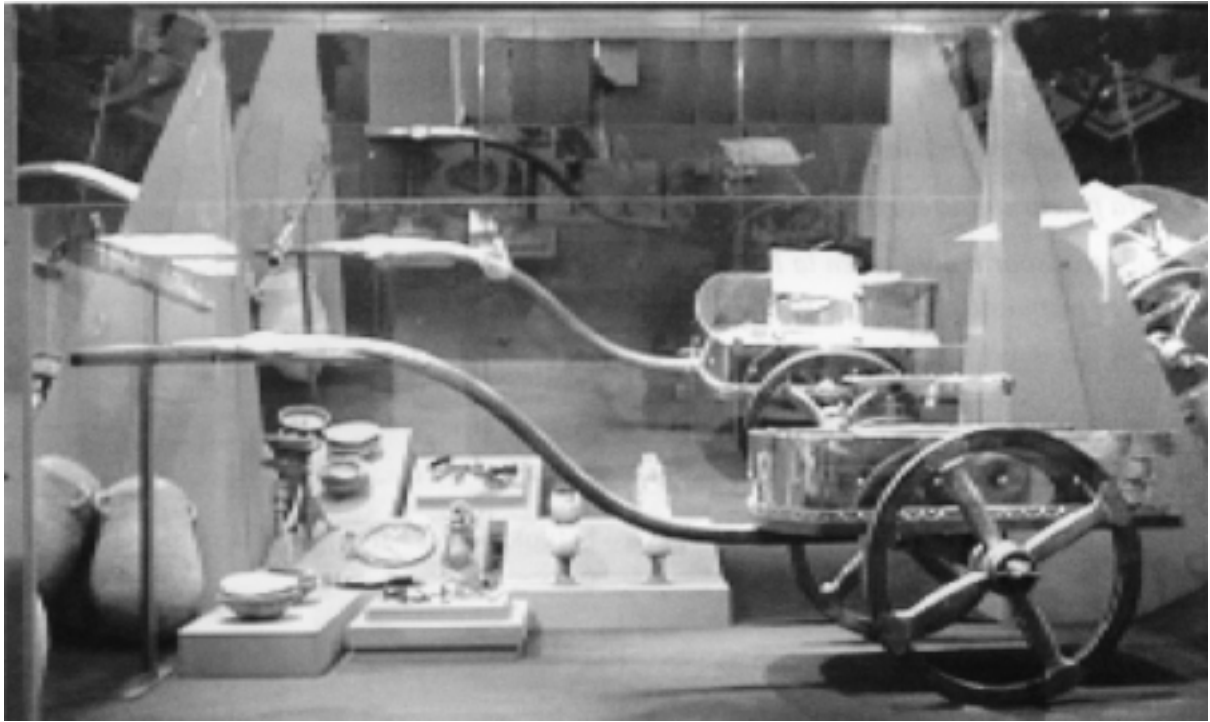
Cuando vuelvas a clase compara tu respuesta con la de tus compañeros y haz una apuesta en común con el profesor.

21 Entre gran parte de los elementos de culto estarían con seguridad muchas de las piezas que puedes ver en las vitrinas siguientes (14-18), esta relación es mucho más estrecha si aparecen en las necrópolis como la mayoría de las que tenemos delante.

Éstas que se hallan representadas aquí son algunas de esas piezas. Coloca debajo su nombre, cronología y lugar de hallazgo.



22 Ahora observa los elementos que se presentan en la reconstrucción hipotética de esta tumba de la necrópolis de la Joya (vitrina 21).



En este caso se trata de una tumba de incineración en la que se introducían las cenizas del difunto después de la cremación y el ceremonial correspondiente, junto con un ajuar funerario. Como puedes ver, el carro es una reconstrucción cuyas piezas originales puedes encontrar en la vitrina 22, a la izquierda de la donde te encuentras ahora mismo; en cuanto a la disposición de los diferentes elementos sólo te podemos decir que se trata de una reconstrucción ideal según aparecieron en el yacimiento. De todos modos puedes intentar hacerte una idea de su contenido y tratar de responder a estas preguntas:

¿Cómo crees que podría ser esta sociedad? (elige la respuesta con una X)

- | | | | |
|---------------------------------------|--------------------------------------|--------------------------------------|--------------------------------------|
| <input type="checkbox"/> jerarquizada | <input type="checkbox"/> igualitaria | <input type="checkbox"/> democrática | <input type="checkbox"/> autoritaria |
| <input type="checkbox"/> próspera | <input type="checkbox"/> deprimida | <input type="checkbox"/> avanzada | <input type="checkbox"/> retrasada |

¿Cuál de los elementos que se encuentran en su interior se pueden considerar exóticos?

¿Has observado en alguna otra parte de este trabajo un carro parecido al que tienes delante en estos momentos?

SÍ NO

Indica dónde y cómo: _____



¿Para qué crees que se utilizó este carro en la época en que se fabricó? (Elige la respuesta que creas acertada mediante una X)

- Para transporte de personas y mercancías
- Como ajuar de un ritual funerario.
- Para pelear desde él en alguna batalla.
- Para transporte público en la Huelva de entonces.
- Razona tu respuesta y llévala a la puesta en común posterior a la visita.

El personaje para cuyo enterramiento se elaboró la tumba y su ajuar funerario debió ser (elige la respuesta con una X)

- hombre mujer rico pobre
- poderoso insignificante religioso agnóstico

23

Ahora vamos a pasar a la vitrina número 23, donde se expone una serie de elementos en relación con el yacimiento de Tejada la Vieja (Escacena del Campo) y algunas piezas de diferentes santuarios tartésicos de nuestra provincia.

Coloca debajo su nombre, cronología y lugar del hallazgo.



Compáralos con las piezas de las vitrina 14-18 y responde a las siguientes preguntas:



¿Son más antiguos o más recientes que los de la actividad 21?

¿Cuáles crees que tendrían más valor material en su época?

¿Por qué?

¿Qué indicaría esta diferencia?

diferentes cultura decadencia diversidad económica diferencias sociales.

24 Ahora observa la foto aérea del ese yacimiento que tienes en el forntal izquierdo de la vitrina. Podrás observar si te fijas con atención el lugar donde estaban ubicados los edificios públicos y de almacén.

Señálalo de alguna manera para que los puedas diferenciar mediante algún color en la reproducción de ese mismo plano que te ofrecemos aquí para cuando lleges a tu aula.

Ahora, ante este plano y la foto aérea, responde a estas preguntas:



¿Crees que hay una ordenación del espacio urbano con intención de algún tipo de planeamiento?

SI NO

¿Se trata de un poblado abierto o amurallado (cerrado)? _____

Señala cuando estes en tu clase la muralla de un color distinto. _____

¿Cuál sería la razón de su amurallamiento? _____

¿El edificio público señalado se halla en un espacio cerrado o abierto del conjunto urbano?

Puedes pasar a la siguiente sala (vitrina 24) donde se expone una réplica de algunas de las piezas que forman parte del tesoro de El Carambolo. ¿Qué relación pueden tener estos objetos con los de la vitrina del carro? _____



NOTAS Y APUNTES





ACTIVIDADES POSTERIORES A LA VISITA

1 Después de tu visita al Museo de Huelva, repasa la primera actividades que realizaste allí y completa la siguiente definición del museo:

Es una _____ cultural que se encarga de la _____, _____ y _____ de los materiales _____ encontrados en las _____ arqueológicas, hallazgos _____ y proyecciones realizadas por los _____ y personas autorizadas, para su _____ y puesta en valor y alcance de los ciudadanos para su enriquecimiento cultural.

Utiliza las palabras que encontrarás en las actividades previas relacionadas con el museo.

Además de éste, ¿qué otros museos conoces? _____

¿Cuál crees que es el atractivo de las salas que has visitado en el de Huelva?

¿Por qué? _____



2 En relación con la conservación de los yacimientos arqueológicos de la ciudad de Huelva has realizado algunas actividades en las páginas 22 a 24.

Lee atentamente estos artículos de la Ley de Patrimonio Histórico de Andalucía y otros que te ofrezca el profesorado de tu centro:

La protección de espacios de interés arqueológico podrá llevarse a cabo a través de la inscripción de los mismos en el Catálogo General del Patrimonio Histórico Andaluz como Zona Arqueológica o Zona de Servidumbre Arqueológica (art. 47)

Los hallazgos arqueológicos deberán ser objeto de depósito en el Museo o institución que se determine por la Consejería de Cultura (Art. 50.4)

Fíjate en este dibujo de una excavación arqueológica de la página 5, en las actividades previas. ¿Cómo crees que son estos trabajos? (elige un par de respuestas con X)

planificados

casuales

científicos

peligrosos

chapuceros

exhaustivos

aventureros

documentados

Investiga en tu centro el significado de las diferentes fases que hay que realizar en todo trabajo arqueológico:

Documentación

Prospección

Excavación

Estudio de los materiales



Anota las conclusiones de la puesta en común de las actividades (página 10-15) que hiciste durante la visita y concretamente las relacionadas con las construcciones de los sepulcros megalíticos:

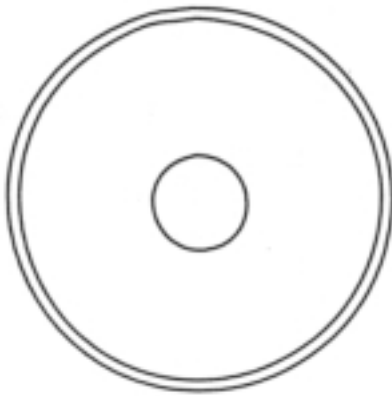
3 Responde ahora a estas preguntas:

¿Cuál era la razón de ser de los ídolos?

¿Cuál es la principal diferencia en el ritual funerario entre el Calcolítico y el Bronce Pleno?

¿Cuáles son las dos principales diferencias entre el Megalitismo y Bronce Pleno?

Rellena los dos vasos campaniformes que te ofrecemos a continuación con la decoración propia de esta etapa



4 Observa el mapa de los yacimientos del Bronce Final en Andalucía





Ahora trata de responder a estas preguntas:

¿Por qué crees que aparecen más yacimientos en el interior de Andalucía Occidental?

Porque estaban más seguros ante las invasiones desde el mar.

Porque allí se encontraban las minas que ellos explotaban.

Porque era una zona agrícola más rica.

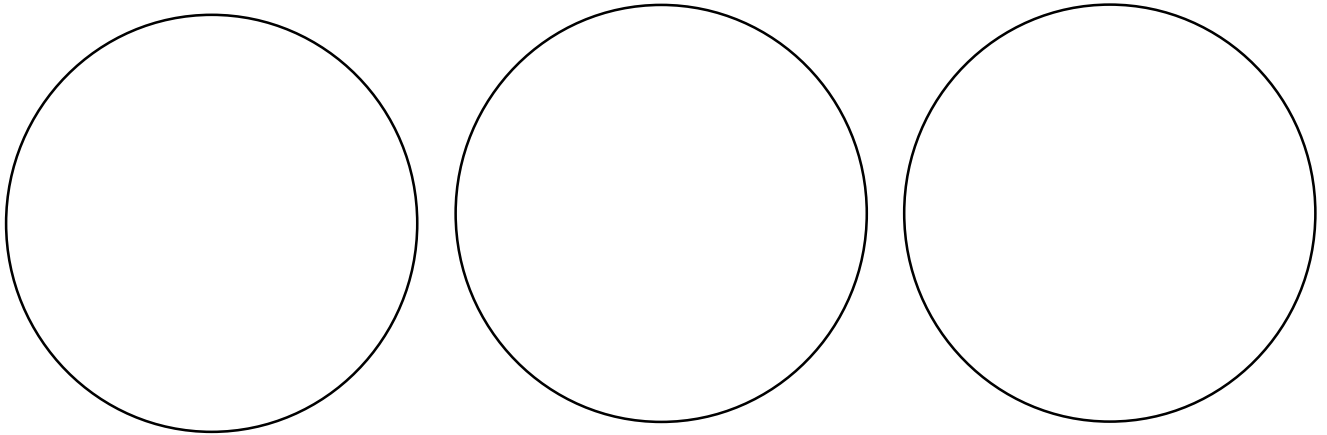
¿Por qué los yacimientos en Andalucía Oriental son más numerosos en la costa?

Porque era un lugar de más fácil acceso.

Porque allí se encontraban las minas que ellos explotaban.

Porque hacían la navegación de cabotaje.

Observa los modelos decorativos de retícula bruñida que aparecen en la página 18. Intenta reproducir algunas de esas decoraciones en los modelos que te ofrecemos e inventar otras de similares características. Puedes hacerlos mayores en otro papel y utilizar diversos materiales y colores.



5 Fíjate en el mapa de las colonizaciones griega, fenicia y púnica en el Mediterráneo de la página siguiente:

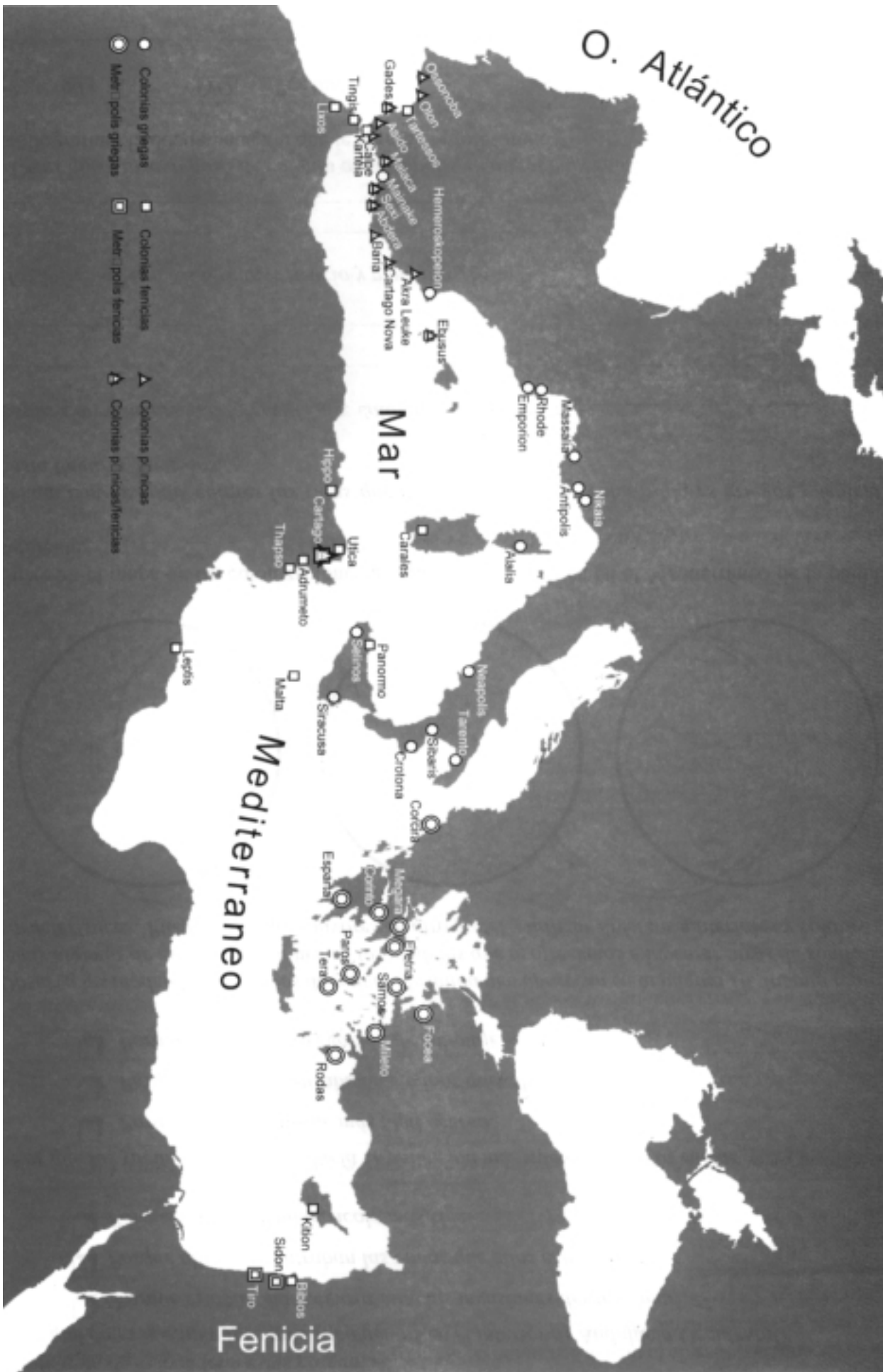
Señala con distintos colores las rutas que debieron seguir los colonizadores griegos y fenicios hasta llegar a Tartessos.

Explida brevemente la diferencia entre colonias y metrópolis:

Haz lo mismo con los términos fenicio y púnico:

¿Crees que Cartago pasó de la colonia a metrópolis en algún momento? (trata de investigar bibliografía y la documentación que aporte el profesorado)

SI NO ¿Por qué? _____





¿Cuáles eran los productos con los que comercialban estas dos civilizaciones en el mundo tartésico?

	IMPORTABAN	EXPORTABAN
FENICIOS-PÚNICOS:	_____	_____
	_____	_____
	_____	_____
	_____	_____
GRIEGOS	_____	_____

Seguramente que algunos de estos objetos o productos los habéis podido ver en vuestra visita a la sala de Tartessos del Museo de Huelva.

Señala aquellos que vistes en la lista que has confeccionado y complétala con la del resto del alumnado.

- 6 Lee el siguiente texto que trata sobre el itinerario seguido por el griego Dolaios de Samos, según narra Herodoto (I, 163) en el siglo V a. C., y después señálalo en el mapa que te ofrecemos en la página anterior. Para ello tienes presente una serie de consideraciones: navegación no muy alejada de la costa, situación en el sur de Italia, Sicilia y costa francesa y del levante de las colonias helenas, mientras que gran parte del norte de África estaba en manos de los púnicos, competidores de los comerciantes y colonizadores griegos:

Una nave samia, cuyo capitán era Kolaos, navegando con rumbo a Egipto, se desvió a Platea... éstos (los samios de Kolaos) zarparon de la isla y deseando llegar a Egipto se dieron a la vela empujados por el viento de levante. Y por que el viento no animó, pasaron las columnas de Hércules y llegaron a Tartessos, por obra del divino designio. Este emporio era feliz y sin corrupción por esta época, de tal manera que a la vuelta a su casa los samios hicieron el mayor negocio que sabemos que todos los griegos que sepamos con precisión... Los samios con el diezmo de las ganancias, sacaron seis talentos e hicieron una crátera de bronce de la manera artólida y alrededor de ella había cabezas de grifos formando un borde. Y la colocaron en el Heraion y pusieron debajo tres colosos de siete codos, hincados de rodillas.





¿Por qué crees que los samios quería marchas a Egipto?

- Porque era una ruta que realizaban con frecuencia.
- Porque no tenían otro sitio donde ir.
- Porque mantenían contactos comerciales con este lugar.

¿Cómo llegaron a Tartessos?

- Mediante un viaje planificado y realizado conscientemente
- En el conjunto de viajes de exploración que hacían por el Mediterráneo
- De forma casual, pero en el ámbito de sus explotaciones en busca de metales preciosos

¿Por qué crees que hicieron un negocio tan importante?

- Porque vendieron todas sus mercancías
- Porque compraron tierras a bajo precio
- Porque obruvieron grandes cantidades de plata para llevar a Grecia

¿Qué pudo suponer este viaje mítico?

- Una casualidad y ya no volvieron más los griegos a Tartessos
- El comienzo de los contactos griegos con Tartessos contando por sus autores
- La leyenda sobre un hecho histórico que se produjo en la realidad

7 Lee el texto que te ofrecemos sobre Hércule y responde a las siguietes preguntas soobre este personaje y sobre Gerión

Y después de que Hércules hubo visitado libia llegó al acénao, cerca de Gadeira (Cádiz) donde plantó una columna en cada continente. (Estesícoro de Himera, III, 5-4 ... Encontró a los hijos de Crisaor acampados con sus tres ejércitos, provocó a cada uno de los jefes a singular combate, y los mató a todos, y se llevó los famosos ganados de Gerión (Diodoro de Sicilia, IV 1-3)

Responde a estas preguntas, después de investigar sobre este personaje mitológico:

¿Por qué se llama el estrecho de Gibraltar la columnas de Hércules? _____

¿Quién era Gerión?

Observa los escudos de Andalucía y de Cádiz:

¿Qué personaje aparece en ambos? _____

¿Qué significan las columnas? _____

¿Por qué aparecen los dos leones? _____

8 Recuerda que debes realizar el dibujo de la decoración del vaso de comastas (actividad duranet 16) y los significados sobre los animales mitológicos (actividad durante 18).





GLOSARIO DE TERMINOS

Agnóstico.- Persona que considera inalcanzable al conocimiento humano todo lo sobrenatural, especialmente la existencia de Dios, aunque no la niega.

Ajuarfunerario. - Conjunto de elementos materiales y lo artísticos (cerámicas, estatuas, útiles cotidianos, ídolos) que acompañan al cadáver en el ritual funerario y enterramiento.

Arpía.- Ser mitológico con busto y rostro de bella mujer y cuerpo de ave de rapiña (Harpía).

Autoritaria.- Se refiere a aquella sociedad cuya organización se basa de forma exclusiva o exagerada en el poder de una persona o grupo que impone generalmente su criterio.

Avanzada.- Se refiere a aquella sociedad en la que su desarrollo tecnológico y científico permite un nivel de bienestar social generalizado.

Calcolítico.- Período de la Prehistoria, entre el Neolítico y el período del Bronce, en el que se conoce el empleo del cobre nativo trabajado como si se tratara de piedra.

Centaurio.- Ser mitológico con cabeza y torso humano y cuerpo de caballo.

Cista.- Tumba en forma de caja que se forma mediante cuatro losas verticales y una horizontal que la cubre.

Cobre nativo.- Mineral cuprífero, con alto contenido en mineral, que permite su utilización casi sin proceso metalúrgico mediante el simple calentamiento.

Comasta.- Personaje masculino del arte y la religión griega que participaban en los cultos y banquetes dionisiacos con danzas, cánticos y acrobacias.

Democrática.- Se refiere a aquella sociedad en la que el pueblo ejerce su soberanía mediante la elección directa de sus representantes en los diversos poderes.

Deprimida.- Se refiere a aquella sociedad en la que su economía y desarrollo tecnológico impide el bienestar social y el progreso económico.

Engobe rojo.- Mezcla de tierras no vitrificables y agua en la que se sumergen las piezas cerámicas para trazar diversos dibujos sobre su superficie como de decoración.

Fondos de reserva.- Conjunto de piezas u obras artísticas depositadas en las dependencias no abiertas al público para su estudio por los científicos y posterior exposición cuando se considere oportuno.

Grifo.- Ser mitológico con cabeza y alas de ave y cuerpo de león.

Hallazgos casuales.- En tenninología arqueológica se denomina así los descubrimientos realizados de forma fortuita en cualquier lugar y sin ninguna intención científica.

Igualitaria.- Se refiere a aquella sociedad en la que su organización social no establece diferencias según el nacimiento, raza, economía o religión

Jerarquizada.- Se refiere a aquella sociedad organizada según una estratificación que diferencia a sus componentes.

Medusa.- Ser mitológico, una de las tres gorgonas, que presentaban cuerpo de mujer con colmillos de jabalí serpientes por cabellos.

Megalitismo.- Etapa cultural y artística que se caracteriza por la utilización de un ritual funerario para el que se emplean sepulcros colectivos de grandes piedras y que se desarrolla desde el final del Neolítico hasta el Bronce Pleno.



Museo de Huelva: Sala Tartessos

Ménades.- Personaje femenino del arte y la religión griega que participaban en cortejos de los ritos dionisiacos danzando frenéticamente.

Mitológico.- Relativo o perteneciente al mundo de las leyendas fabulosas relacionados con dioses, semidioses, héroes y otras criaturas sobrenaturales de las religiones antiguas.

Próspera.- Se refiere a aquella sociedad en la que las condiciones técnicas, sociales y económicas permiten el bienestar de su componentes.

Retícula bruñida.- Forma de decoración cerámica mediante un conjunto de líneas entrecruzadas con disposición de red que adopta diversas formas y que se abrillanta mediante rozamiento con superficie más blanda.

Retrasada.- Se refiere a aquella sociedad en la que las condiciones técnicas, sociales y económicas impiden el bienestar de su componentes.

Rodio/a.- Procedente o natural de la isla de Rodas, situada en el Mar Egeo, principal del archipiélago de su nombre.

Samiola.- Procedente o natural de la isla de Samos, situada en el Mar Egeo, cercana a la costa turca.

Satiros.- Seres mitológicos de forma humana con pezuña de cabra y cola de caballo, formaban parte del cortejo de Dionisios y perseguían a las ménades con intenciones libidinosas (silenos).

Talento.- Moneda de cuenta de la antigüedad clásica que en Grecia equivalía aproximadamente a unos 28 k. de plata.

Yacimiento.- Lugar de la superficie terrestre o capa inmediata o del fondo del mar donde se encuentran restos arqueológicos.

Zona Arqueológica.- Lugar o lugares en los que la aparición de restos arqueológicos lleva aparejada la adopción de una serie de medidas para garantizar su conservación

Zona de Servidumbre Arqueológica.- Lugares donde se presume la existencia de restos arqueológicos de interés y que debe protegerse con una serie de medidas precautorias