

HOJAS DIDACTICAS PARA EL NIVEL 3

PICASSO CLASICO

PALACIO EPISCOPAL . MALAGA
10 DE OCTUBRE DE 1992 AL
11 DE ENERO DE 1993



JUNTA DE ANDALUCIA
Consejería de Educación y Ciencia
Consejería de Cultura y Medio Ambiente
GABINETE PEDAGOGICO DE BELLAS ARTES DE MALAGA

GABINETE PEDAGÓGICO DE BELLAS ARTES DE MÁLAGA
Consejería de Educación y Ciencia
Consejería de Cultura y Medio Ambiente

Coordinación:
Federico Castellón Serrano
Rafael Martínez Madrid

Autores
Federico Castellón Serrano
Sergio Fernández Reche
Juan A. García Galindo
José Gutiérrez Galende
Rafael Martínez Madrid
José Pérez Ballaltas

Dibujos
Francisco Sánchez Ramos

Edita e imprime: Gabinete Pedagógico de Bellas Artes de Málaga
Depósito legal: MA 1.321-92

PICASSO

PLAN DE TRABAJO. Te proponemos tres fases:

1ª Observación. Una vez comprendido el esquema sobre *Picasso Clásico* de la página siguiente, recorre detenidamente las Salas, prestando atención a la periodización que hemos hecho. Cada ficha corresponde a una etapa, cuyas obras pueden estar expuestas en varias Salas. Sirviéndote de la ficha como guía, indica las fuentes de inspiración de *Picasso*, y los elementos temáticos y formales de cada período. Observa especialmente las obras señaladas en la ficha, aunque es conveniente que veas el resto de las creaciones de *Picasso* aquí expuestas.

2ª Indagación. Como podrás comprobar tras la visita a la exposición, *Picasso* se inspiró muchas veces en obras del pasado para realizar sus creaciones. Consultando la bibliografía que encontrarás en la página 7 y la que puedas localizar en la biblioteca del centro trata de establecer los modelos que inspiraron algunas de las siguientes obras: **Estudio para la toilette, Desnudo con jarra, Retrato de Olga con mantilla, Desnudo sentado, Mujer de blanco, La fuente, Mujer con velo, Mujeres en la fuente, Tres desnudos, Dama oferente, Cabeza de mujer (Dora Maar), Bacanal con Eros en la parte superior izquierda, Homenaje a Baco, Falso fragmento antiguo, Rapto de las Sabinas.**

Busca ejemplos de otras obras de *Picasso* directamente inspiradas en las realizadas anteriormente por grandes artistas, e indica los aspectos modificados y mantenidos en la reinterpretación que él hace.

3ª Explicación. *Picasso*, entre 1917 y 1925, *Picasso* realiza algunas obras directamente inspiradas en los modelos clásicos greco-latinos, éste es su período más próximo al clasicismo. Existen muchas explicaciones para este cambio estético elaboradas por críticos e historiadores; a partir de la selección de textos de la última página indica de forma razonada las causas de este cambio.

PICASSO

Aprendizaje academicista (-1895)
Período rosa (1905-6)
Período clásico (1917-24)
Período del Minotauro (1927-40)
Período de la Guerra (1942-48)
Últimos años (1951-73)

- TEMAS
1. Desnudo.
 2. Retrato.
 3. Antigüedad greco-romana.
 4. Mitológicos.
 5. Ambiente Mediterráneo.

PICASSO CLÁSICO

- ASPECTOS FORMALES
1. Predominio del dibujo (línea sobre color)
 2. Voluminosidad
 3. Colores claros y luminosos
 4. Composiciones centradas
 5. Perspectiva
 6. Predominio de técnicas tradicionales (dibujo, óleo, grabados)

- FUENTES
1. Antigüedad (escultura, pinturas pompeyanas, cerámicas griegas,...)
 2. Renacimiento (Rafael, L. Cranach, Leonardo,...)
 3. Clasicismo y Neoclasicismo (Poussin, David, Ingres,...)
 4. Maestros de la pintura (Velázquez, Rembrandt, Rubens, Delacroix,...)

PICASSO

Sala I

Obras significativas para la actividad: **Hércules, Estudio para la Toilette y Desnudo con jarra.**

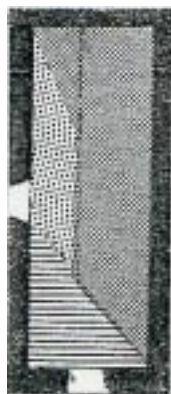
Período Académista y Rosa
(-1895) (1905-1906)

TEMAS

ASPECTOS FORMALES

PICASSO CLÁSICO

FUENTES



Período Académista
(-1895)



Período Rosa
(1905-1906)

CLASICO

Nivel 3

Gabinete Pedagógico de Bellas Artes de Málaga

PICASSO

Obras significativas para la actividad: **Olga con mantilla, La fuente, Mujer con velo, Mujer de blanco, Tres bañistas, Mujeres en la fuente, Desnudo sentado.**

Gabinete Pedagógico de Bellas Artes de Málaga

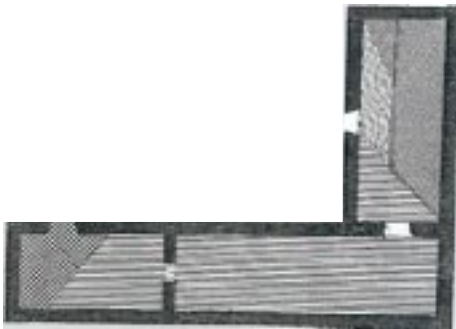
Período Clásico
(1917-1924)

TEMAS

ASPECTOS FORMALES

PICASSO CLÁSICO

FUENTES



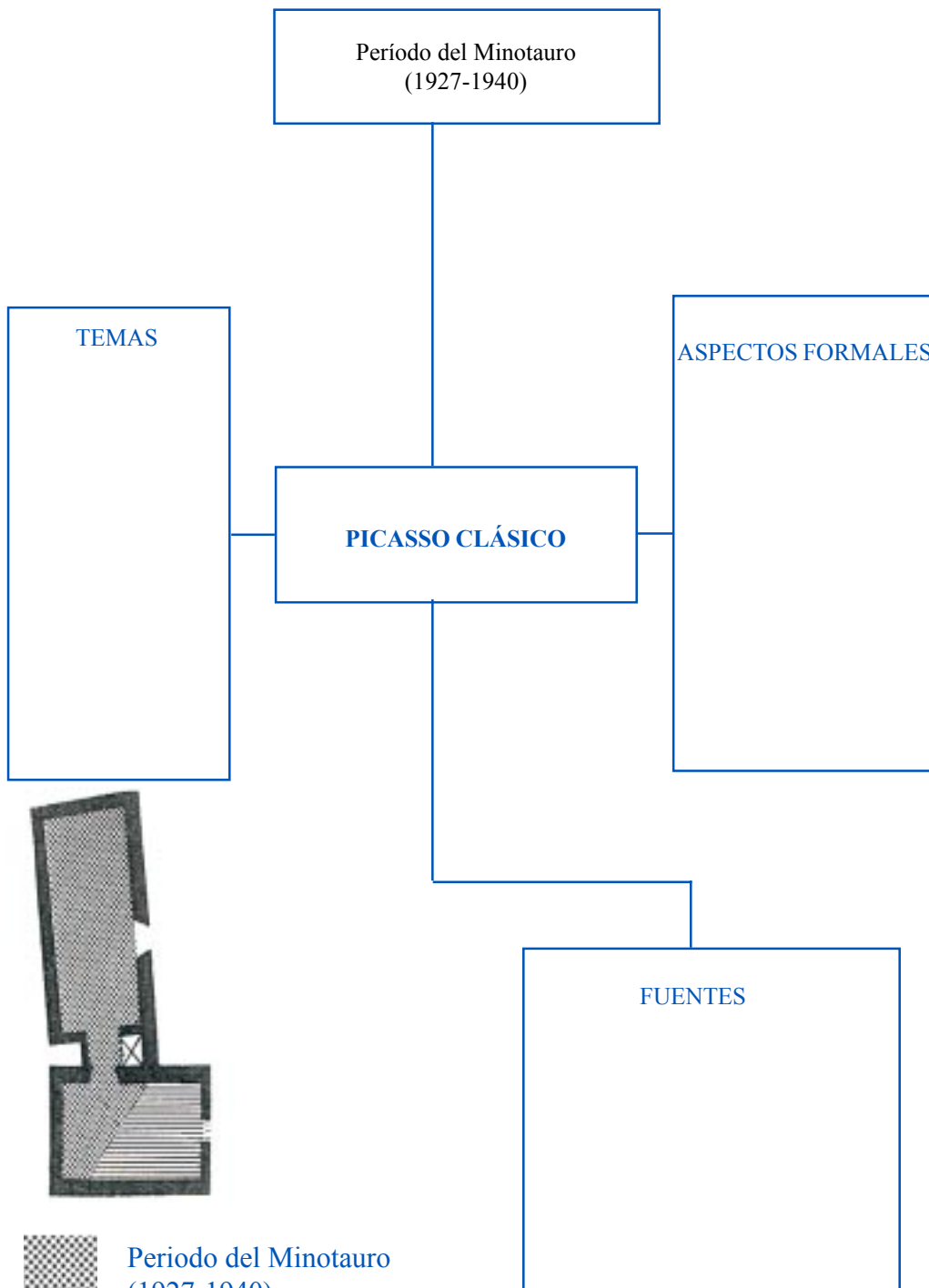
Periodo Clásico
(1917-1924)

CLASICO

PICASSO

Salas III y IV

Obras significativas para la actividad: **Dama oferente, Cabeza de mujer (Dora Maar), La minotauromaquia, Hércules da muerte al centauro Neso**



Gabinete Pedagógico de Bellas Artes de Málaga

CLASICO

Nivel 3

5

PICASSO

Obras significativas para la actividad: **Homenaje a Baco, Bacanal con Eros en la parte superior izquierda, El rapto de las Sabinas.**

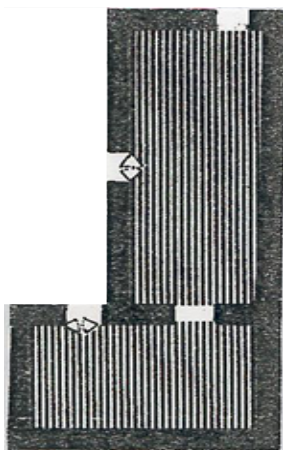
Período de la Guerra y últimos años
(1942-1948) 1951-1973)

TEMAS

ASPECTOS FORMALES

PICASSO CLÁSICO

FUENTES



Periodo de la Guerra
y Últimos años (1942-1973)

PICASSO

Picasso. Entre 1917 y 1925, decide realizar algunas obras directamente inspiradas en los modelos clásicos greco-latinos. Existen muchas explicaciones para este cambio estético elaboradas por críticos e historiadores; a partir de la selección de textos adjunta, indica las razones de este cambio en la obra de Picasso, y cuales te parecen más convincentes; intenta argumentar tus propuestas.

1. También Kenneth Clark hace hincapié en el viaje italiano: "Allí, Picasso comprendió por vez primera que el arte clásico habla estado vivo alguna vez. En París, lo consideraba un arma utilizada hipócritamente por el enemigo en la lucha contra la joven Generación rebelde. Pero ningún hombre dotado de imaginación puede hollar el suelo de La Campaña sin experimentar la proximidad del paganismo y la eterna frescura de su arte.

CLARK, K.: **Le nu**, París, 1969. Citado por HOGG, M. en «*Las variaciones de Picasso después del cubismo*». **Catálogo de la Exposición Picasso-Clásico**. Málaga, 1992.

2. El cubismo había sido tachado por sus detractores de arte "boché". Picasso, al abandonar el cubismo, o sus rasgos formales más evidentes, ¿no hace propósito de enmienda, formando en las filas de la tradición de su patria adoptiva?. Esta interpretación puede parecer simplista, pero ya en su momento fue apuntada en más de una ocasión.
HOGG, M. *Obra citada*.

3. El así llamado periodo Neoclásico en la obra de Picasso, que se extiende desde el final de la década de los diez hasta los últimos veinte, está separado de su primer período clasicista, el de 1906, por el surgimiento del Cubismo. Este último, sin embargo, puede ser considerado, a pesar de su carácter revolucionario, no como una interrupción o un punto de partida totalmente nuevo, sino como un desarrollo de las ideas sobre el clasicismo que preocupaban al artista en 1906...

Hacia finales de la década algunos críticos de Barcelona vieron ya, en esencia, al cubismo como una de las más puras formas del clasicismo de Picasso. Y en sus obras de después de 1917 la redefinición del nuevo clasicismo adeudaba tanto al Cubismo como al arte romano y pompeyano.

McCULLY, M.: "*Picasso y el clasicismo mediterraneista en 1906*". **Catálogo de la Exposición Picasso-Clásico**. Málaga, 1992.

4. ... nacido en Málaga, una de las ciudades más meridionales de España y asomada al Mediterráneo, como lo está Barcelona, donde su formación artística española se consumó, las coordenadas geográficas españolas que definen el marco de su infancia y primera juventud tienen aires decididamente clásicos, como los tiene su propio apellido, de resonancias italianas. Por otra parte, el hecho de ser hijo de un pintor dedicado a la enseñanza académica del arte también incidió al menos en una orientación disciplinar dentro del sistema de inspiración clasicista.
CALVO SERRALLER, F.: "*Revueles modernas del clasicismo*". **Catálogo de la Exposición Picasso-Clásico**. Málaga, 1992.

5. Su viaje a Italia en 1917 con Cocteau marca el comienzo de un neoclasicismo -entendido más como recuperación lírica del anecdótico clásico que de su esencia-, quizá no tan determinante para él como el desarrollo en el ámbito musical por Stravinsky o en el literario por el propio Cocteau- quien, años más tarde, escribiría además un ensayo precisamente titulado *Le rappel à l'ordre*-, pero que condicionará la mayor parte de su pintura durante casi una década.

GONZALEZ, D. y ARACIL, A.: **El siglo XX entre la muerte del arte y el arte moderno**. Madrid, 1982.

6. La soledad es factor determinante en el giro que inicia Picasso. De 1907 a 1914, el Cubismo había sido un trabajo de equipo; una vez dispersado el grupo, el pintor español se siente desamparado. La vuelta al clasicismo, la adhesión al teatro se explican, en gran parte por dicha inquietud, por el desarraigo.
CABANNE, P.: **El siglo de Picasso**. Madrid, 1982.

7. Picasso confesará a Roland Penrose que la fascinación que le producían los miembros monstruosamente hinchados procedía de un recuerdo infantil; en Málaga se deslizaba bajo la mesa del comedor para contemplar, con tanta curiosidad como espanto, los enormes muslos de una de sus tías, sobresaliendo de las levantadas enaguas. No resulta inútil añadir que, en la época en que comienza a pintar estas mujeres desmesuradamente hinchadas, Olga estaba encinta. Quizás la clave de esta serie de matronas, solas o con niño, desnudas o poco vestidas, en la fuente, echadas en la playa o con un ánfora en la cadera, está más allá de toda referencia a la estatuaría antigua, helénica o alejandrina, en la vacía expresión copiada de la vida diaria.
CABANNE, P.: Op. cit.

8. Pero ¿qué significan estos cuadros? ¿Era un intermedio, un juego bonito, pero sin trascendencia, en el que se había complacido la mano, mientras descansaba el alma, fatigada por el camino recorrido? O bien, en una época de odio que imperaba entre los hombres, en que la circunspección romana, consciente de sí misma, se alzaba hostilmente contra la nebulosa metafísica alemana. ¿Picasso se sentía señalado con el dedo por gentes que le reprochaban tener afinidades germánicas en sus más profundos sentimientos y le acusaban de estar en connivencia con el "enemigo"? ¿Sufría aislamiento moral en país extranjero? ¿Trataba de alinearse en el lado específicamente "francés"?
CABANNE, P.: Op. cit.

9. Picasso se limitó a poner de nuevo en práctica la antigua costumbre española de mezclar estilos. Si pintó estas brillantes figuras, que inclinaron a la imbecilidad y a la mala fe a decir que el artista habla abandonado por ellas sus búsquedas de la plástica pura, fue porque se encontraba embargado por la necesidad sensible del arte realista.
CABANNE, P.: Op. cit.

10. Según Uhde, Pablo, temiendo ser considerado como un peligroso revolucionario por los defensores de la tradición, y como un meteco en una etapa agresivamente nacionalista, ponía punto final a su trágico hispanismo y se abría a la pura luz latina.
CABANNE, P.: Op. cit.

11. Hay en este resurgimiento del trazo clásico y del parecido tradicional algo singular, como si Picasso, solo y en cierto modo desamparado, perdido el apoyo y la amistad, sintiendo que en aquellos años de guerra el Cubismo no tiene sentido, quisiera aferrarse a la tradición.
CABANNE, P.: Op. cit.

BIBLIOGRAFÍA

AA.VV. **Picasso Clásico**. (Catálogo de la Exposición). Málaga 1992.

AMÓN, S.: **Picasso**. Madrid, 1989.

CABANNE, P.: **El siglo de Picasso**. Madrid 1982.

DAIX, P.: **Picasso**. Barcelona, 1965.

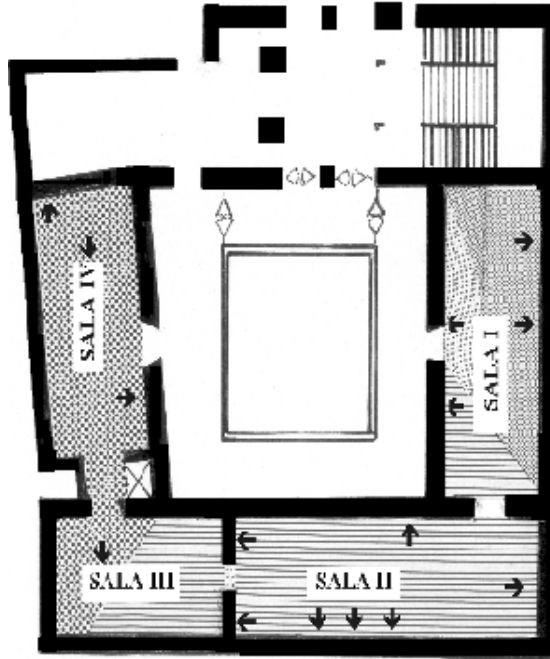
PENROSE, R.: **Picasso. Su vida y su obra**. Barcelona, 1981.

CLASICO

Nivel 3

7

PICASSO



PLANTA ALTA



Periodo Academista
(-1895)



Periodo Rosa
(1905-1906)



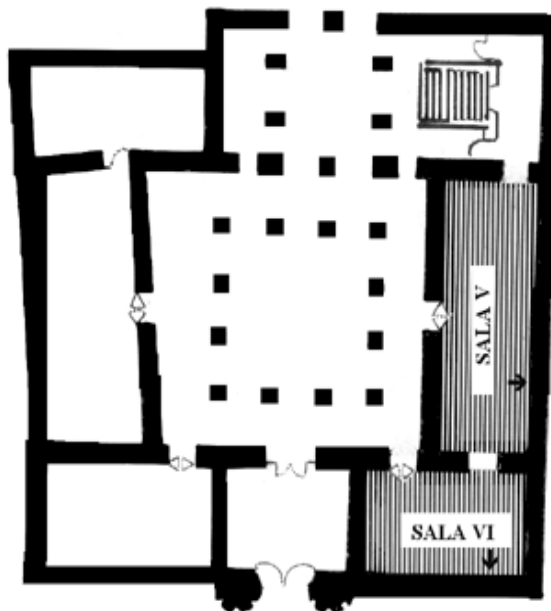
Periodo Clásico
(1917-1924)



Periodo del Minotauro
(1927-1940)



Periodo de la Guerra
y Ultimos años (1942-1973)



PLANTA BAJA

CLASICO

Nivel 3

Gabinete Pedagógico de Bellas Artes de Málaga