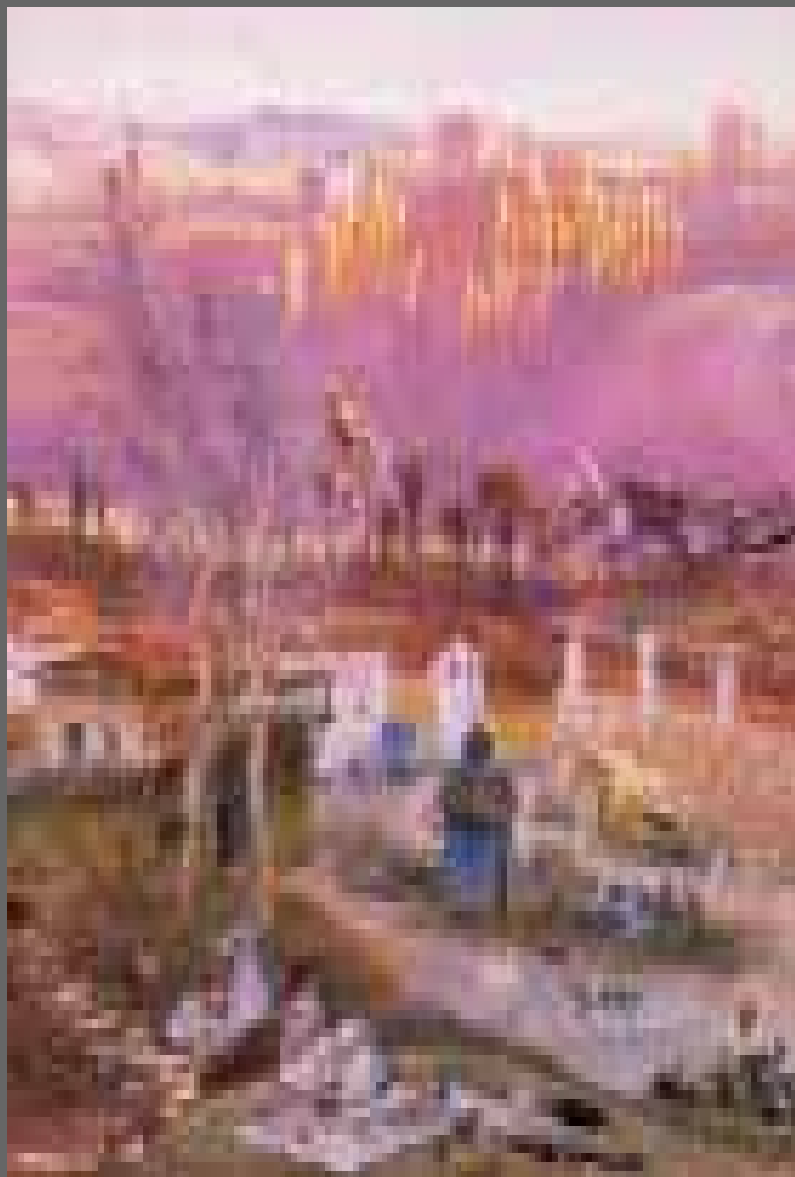


Museo de Málaga. Primeras Donaciones (1916-1930)



Cuaderno del Alumno de Bachillerato

Gabinete Pedagógico de Bellas Artes de Málaga

**MUSEO DE MÁLAGA. PRIMERAS DONACIONES (1916-1930).
CUADERNO DEL ALUMNO. BACHILLERATO**

Edita:

**JUNTA DE ANDALUCIA
Consejería de Educación y Ciencia
Consejería de Cultura**



Coordinación:

Federico Castellón Serrano
Rafael Martínez Madrid
Coordinadores del Gabinete Pedagógico
de Bellas Artes de Málaga

Autores:

Rafael Bueno Morales
Federico Castellón Serrano
Rafael Martínez Madrid
Juan Mejías Barrera
Emilio Morales Ayala
José Pérez Ballaltas
José Ramón Rodríguez Macías
Grupo de Trabajo del Centro de Profesorado de Málaga

Diseño Didáctico y Maquetación:

Gabinete Pedagógico de Bellas Artes de Málaga

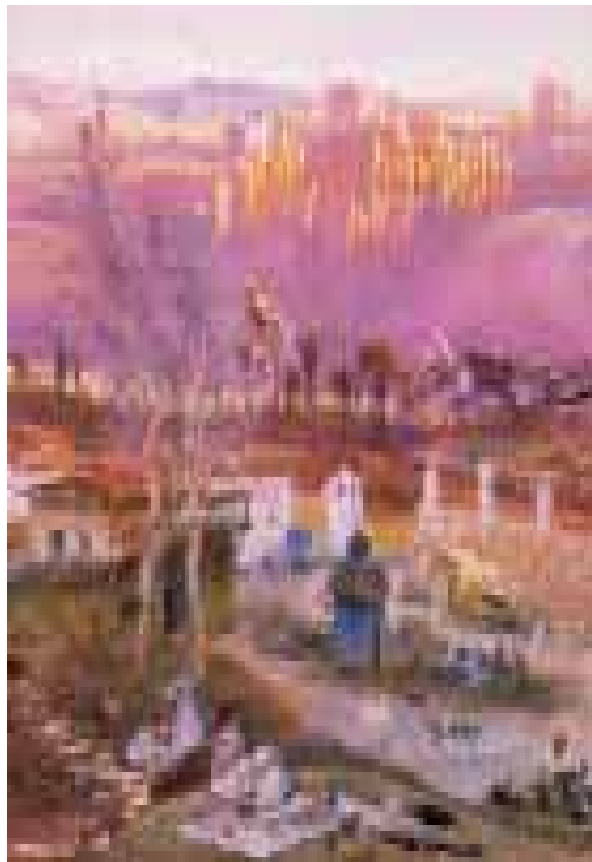
Impresión: Imagraf. Impresores
Nabucco, 14 D. Pol. Alameda
29006-MÁLAGA. Tel.: 952 350 689.

Depósito Legal: 556/2001

I.S.B.N.: 84-8266-219-8

Este material didáctico se compone de Montaje de Diapositivas, Cuaderno del Profesor, Cuaderno del Alumno de Bachillerato, Cuaderno del Alumno de Educación Secundaria Obligatoria y Cuaderno del Alumno de Educación Primaria.

Museo de Málaga. Primeras Donaciones (1916-1930)



*Cuaderno del Alumno
Bachillerato*

Gabinete Pedagógico de Bellas Artes de Málaga

ACTIVIDADES ANTES DE LA VISITA

La llegada del siglo XIX produjo en España la instauración de un nuevo modelo de sociedad y economía, con la sustitución del Antiguo Régimen por un nuevo Régimen Liberal-burgués. Las desamortizaciones, especialmente la religiosa (Mendizábal, 1836), tuvieron gran impacto enorme en la economía, el urbanismo y el patrimonio. Enormes solares de conventos son urbanizados en el centro y en la periferia de la ciudad, dando lugar a nuevos barrios (Capuchinos, La Merced, La Victoria, La Trinidad, etc). Además, hubo un tremendo efecto negativo en el arte, no sólo por la multitud de obras de arte extraviadas o dispersas, sino por la desaparición de la labor de mecenazgo ejercida hasta entonces por la Iglesia, la aristocracia y la corona. Por su parte, la burguesía estaba de momento únicamente interesada en enriquecerse y consolidar su posición.

A mediados de siglo, el descenso en la producción artística era tan evidente, que no hubo ninguna representación española en la Exposición Internacional de Bellas Artes de Bruselas, en 1851. Pero la burguesía, en su afán de parecerse en su modo de vida y gustos a la antigua aristocracia, prestará progresivamente atención a las necesidades del espíritu, satisfechos del nivel de vida alcanzado y de su nuevo papel como clase dirigente. Así, el Estado procura suplir la falta de mecenazgo y ejercer una labor de guía del gusto público organizando las Exposiciones Nacionales de Bellas Artes. Este sistema conseguirá reactivar eficazmente la producción artística, ahora influida por la nueva clientela.

* Identifica a estos dos personajes, fundamentales en la Málaga del XIX, e indica dónde podemos encontrar sus monumentos.

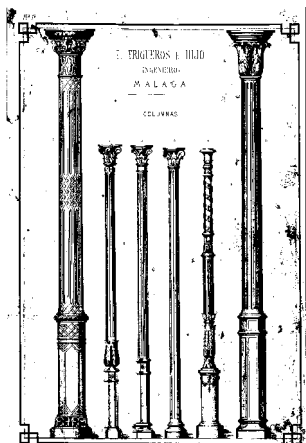




En Málaga, que por estas fechas tenía un despegue demográfico y económico que la convertirá en la segunda capital industrial de España, se fundan una serie de instituciones culturales (Liceo, Círculo Artístico y Literario, Conservatorio, teatros...). En 1849 se creaba la Academia de Bellas Artes de San Telmo, que dos años después organiza una Escuela de Bellas Artes como centro de dibujo y diseño de los productos que requerían las múltiples industrias. También promovió la Academia un museo, con el objetivo de albergar las obras de arte procedentes de los conventos desamortizados. Dichas obras servirán de modelo a copiar por los alumnos de la Escuela.

De la misma manera que surgió un proletariado como consecuencia del auge industrial, se podría decir que los alumnos (luego pintores) de la Escuela de Bellas Artes eran equiparables a obreros y campesinos en cuanto a extracción social y nivel de vida. Más que bohemios, la mayoría eran artistas como complemento a sus escasos ingresos. Sólo algunos alcanzarán cierto reconocimiento y cotización de sus cuadros, por lo que conseguir una plaza como profesor en la Escuela era la forma de garantizar un escaso, pero seguro, nivel de ingresos.

* Los alumnos de la la Escuela de Bellas Artes recibían una formación que les capacitaba para atender a distintas demandas. Algunas de ellas las tienes en el cuaderno. Intenta concretar cómo se plasmó su oficio en campos muy concretos.



Catálogo de columnas de hierro



Etiqueta de caja de pasas



Techo del Teatro Cervantes

DEMANDA	PLASMACIÓN
Diseños de la industria metalúrgica	
Decoración de nuevos edificios culturales	Pinturas del Teatro Cervantes, Conservatorio...
Necesidades de la industria alimenticia	
Decoración de edificios oficiales	
Decoración de la vivienda burguesa	
Presencia en las Exposiciones Nacionales	

El coleccionismo privado y público fue otro de los fenómenos en auge por estas fechas. En Málaga, la riquísima burguesía dedicó parte de su capital a acumular objetos artísticos (Loring, Larios...), siendo más modestas las colecciones de los pintores locales. En cuanto a las colecciones de arte públicas, las más significativas fueron las del Ayuntamiento y la Academia. Para unos, era una forma de ilustrarse o una inversión, para los pintores, un aspecto imprescindible en su trabajo y, para las instituciones, un instrumento de su programa político y cultural.

El museo (casa de las Musas) surge como un lugar donde todos puedan ver y disfrutar de obras de arte, hasta entonces patrimonio exclusivo de reyes, de la Iglesia o de particulares. Pero, además de esta función educativa, se trata de una cuestión de prestigio para cualquier nación o ciudad el tener un museo digno. Así, habían surgido ya en el siglo XVIII el British Museum o el Louvre. Pero el museo de la Academia malagueña era, en realidad, una simple colección de pinturas. En 1913, un Real Decreto establece la creación de los museos provinciales de Bellas Artes.



Museo Loringiano

En 1915, el catálogo de los fondos del Museo de Málaga tenía sólo 39 obras. Era, pues, urgente encontrar para la ciudad un edificio y unas colecciones importantes, y es en este contexto en el que en 1916 surgirán las donaciones de una serie de artistas encabezados por Muñoz Degrain.



* Muñoz Degrain ya planteaba al entonces director del museo, el pintor Rafael Murillo Carreras, la necesidad de que la institución dispusiera de «locales más dignos». Hoy, 85 años después, este problema sigue sin solución. Investiga en las hemerotecas públicas y recopila material de prensa sobre la historia del museo, sus vicisitudes recientes y situación actual. A continuación, escribe tu opinión detallando cuáles son para ti las causas de lo ocurrido y qué alternativas propones al respecto. Proponemos realizar un debate en clase sobre los perjuicios que puede suponer esta situación para nuestra ciudad en los siguientes campos:

- Actividad cultural
- Actividad económica
- Atractivo turístico
- Otros aspectos

Retrato de Muñoz Degrain. Ramón Casas

La exposición que vamos a visitar reúne las colecciones que fueron donadas por diversos pintores entre 1916 y 1930, especialmente Muñoz Degrain, formando el núcleo de obras que supusieron el verdadero punto de partida del Museo de Málaga y el tipo de obras más característico de sus colecciones. Pertenecen en su mayoría a los pintores de la llamada **Escuela Malagueña de pintura**, que tuvo una importante actividad a fines del siglo XIX (autores que enseñaron, se formaron o trabajaron en este ambiente artístico). Hay también destacadas figuras del panorama artístico nacional de aquellos momentos. Aunque los fondos del Museo de Málaga abarcan piezas de todas las épocas, son las obras de dicha escuela las que constituyen su núcleo de arranque, propiciando una especialización que aumentará más adelante, en la década de los treinta, por los depósitos recibidos del Museo del Prado y otros museos nacionales.



Retrato de José Nogales. Muñoz Degrain

A finales del siglo XIX conviven en España diferentes estilos y corrientes artísticas cuyas características pueden identificarse en las obras de la exposición. Un dato a tener en cuenta es la perduración de muchos de estos estilos, ya desfasados en el resto de Europa, y el retraso de varias décadas con el que llegan las últimas tendencias artísticas.

ROMANTICISMO: Colorido encendido, movimiento desbocado, pincelada suelta, vibrante, pasiones y sentimientos desbordados, incluso truculentos (pesadillas, suicidio, muerte), gusto por los temas medievales, orientales y exóticos

ACADEMICISMO: Formación académica del artista, importancia del dibujo y de la copia de desnudos, modelos vivos o de objetos.

REALISMO SOCIAL: Representación no idealizada de la realidad, temas de carácter social, de las clases populares, rechazo de la temática noble o burguesa, crítica política evidente, reivindicaciones de carácter social o político.

IMPRESIONISMO: Intento de captación de las cualidades de la luz y el aire, alejamiento del estudio, temas directamente tomados del exterior, preferencia por los ambientes cambiantes (nubes, lugares con agua, etc.). No preocupa el tema, sino su aspecto mutable debido a la luz y el color.

SIMBOLISMO: Predominio del significado de la obra sobre la técnica empleada, importancia del trasfondo literario, uso de objetos que aluden o simbolizan ideas, idealismo y decadentismo, uso de los dorados, formas estilizadas.

Hasta el siglo XIX, los temas más frecuentes en la pintura habían sido el religioso, el alegórico, el retrato aristocrático, el bodegón, etc. La Revolución Liberal también se impuso en el plano estético, con un cambio en la temática.

El tema más significativo, será el **retrato burgués**, diferente de los retratos reales o aristocráticos en cuanto a sus protagonistas, aunque su función siga siendo la de resaltar la dignidad de la nueva clase gobernante.

El **paisaje** es otro de los temas en auge. La mejora de los transportes (expansión del ferrocarril, transportes a vapor) y el cambio de los modos de vida (vacaciones, excursiones al campo, cansancio del ritmo de vida de la ciudad...) explicarán este florecimiento. Los pintores de la época, principalmente los impresionistas, van a salir de sus estudios (hasta entonces, se reelaboraban unos bocetos tomados a lápiz en el campo) y se van a trasladar con sus utensilios a las afueras de la ciudad, a los puertos o a las estaciones de ferrocarril, donde encuentran los ambientes que más les gustan (atmósfera cambiante, contrastes lumínicos, coloridos y sombras reales, etc.). Es la corriente conocida como *plenairismo* (del francés *plein-air*).

El **costumbrismo** o **pintura de género** consiste en la representación de costumbres, episodios anecdóticos de las clases populares o escenas cotidianas. Se consagra una imagen tópica de un país o región (gitanos o bandidos andaluces, etc.), eludiendo todo intento de crítica al sistema político y social establecido.

El **orientalismo** bebe en la tradición del Romanticismo en su gusto por la cultura oriental, musulmana o primitiva. Va parejo a la afición por los viajes, y supone una reivindicación del color frente al dibujo y de lo subjetivo o personal frente a la norma académica.

La **pintura de historia** fue la favorita de las Academias y de las Exposiciones en la segunda mitad del XIX. Se la consideraba cargada de valores morales o, lo que es lo mismo, ilustradora de las grandes gestas de los estados nacionales que se están configurando. Hay una obsesión por la ambientación de la escena (fidelidad histórica en los menores detalles), y una gran teatralidad en la acción representada. No sólo se acudió a episodios de la Edad Media o Moderna, sino también al presente, como la guerra de Marruecos, que tanto eco tuvo en nuestra ciudad por su proximidad a Melilla. Es una buena ocasión para repasar los rasgos de este importante capítulo de nuestra historia reciente. Puedes preguntar a tu profesor por la escena de *El cabo Noval*.

El **tema literario** se basa en la descripción de un relato escrito, sea en prosa o en verso. Los valores formales de la pintura cuentan aquí menos que el contenido (lo que se está narrando).

Otros asuntos de mucha menor importancia (pues en ellos se echaba en falta un mensaje moral) fueron el **bodegón floral**, la **marina**, etc.



Un barranco en Jericó



Vista de la Alhambra



El modelo Salomón



El cabo Noval



Alborada trágica



Ofelia en el bosque

Vamos a preparar la visita repasando las características de estos estilos artísticos y temas. Podrás apreciarlo mejor en el montaje de diapositivas. Intenta definir el estilo/s de cada obra en la casilla vacía que viene a la derecha del título. A continuación, unirás esta casilla con el tema correspondiente (columna de la derecha) mediante una línea.

Título	Estilo/s
<i>Un barranco en Jericó</i>	
<i>Ofelia en el bosque</i>	
<i>Vista de la Alhambra</i>	
<i>El modelo Salomón</i>	
<i>Alborada trágica</i>	
<i>El cabo Noval</i>	

- TEMA
- Tema histórico
 - Tema literario
 - Paisaje
 - Retrato
 - Tema orientalista o exótico
 - Tema costumbrista

*¿Te ha resultado fácil definir el estilo y tema de cada cuadro, o es frecuente en Muñoz Degrain y en la Escuela Malagueña el eclecticismo (mezcla de estilos)? _____

Antonio Muñoz Degrain



Nació en Valencia en 1840. Estudió en la Escuela de Bellas Artes, donde hizo amistad con Bernardo Ferrándiz y un grupo de jóvenes pintores que formarían el núcleo de la importante Escuela Valenciana de pintura del siglo XIX.

Durante la década de los sesenta continúa sus estudios en Madrid, siendo fuertemente influido por Carlos de Haes, catedrático de Paisaje y auténtico introductor de la pintura paisajística en España, aunque el joven Degrain pronto forja un estilo propio. Llamado por Ferrándiz, que era profesor en la Escuela de Bellas Artes de Málaga, se traslada a nuestra ciudad en 1870 para decorar con éste el techo del Teatro Cervantes. A partir de entonces, su relación con Málaga va a ser constante, viviendo en ella muchos años, durante los cuales obtiene plaza de profesor en la Escuela de Bellas Artes y también alcanza su consagración como pintor (participando en numerosas Exposiciones Nacionales y siendo becado para la Academia española en Roma). Los dos valencianos van a dar un gran empuje a la docencia artística en Málaga, configurando una Escuela Malagueña junto a otros pintores locales como José Moreno Carbonero, José Nogales, Emilio Ocón, José Ruiz Blasco (padre de Picasso), etc.

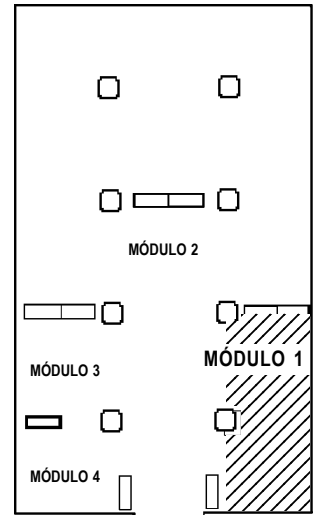
Además del paisaje, Muñoz Degrain se interesará por otros géneros como la pintura de historia o el género costumbrista. Realizará continuos viajes a Granada, norte de Marruecos, Italia y el Mediterráneo oriental, buscando nuevos motivos de inspiración para sus obras (principalmente sus paisajes del momento y posteriores) apuntando su interés por las regiones exóticas que serán la base de su última producción, de carácter más simbólico y con clara influencia impresionista.

En 1895 obtuvo la Cátedra de Paisaje dejada vacante por su maestro Carlos de Haes. Su mayor reconocimiento lo conseguirá en 1910, al ser premiado con la Medalla de Honor en la Exposición Nacional. En 1923 decide volver a afincarse de forma definitiva en Málaga, donde fallece pocos meses más tarde.

ACTIVIDADES DURANTE LA VISITA Módulo 1

Las obras expuestas en esta sección pertenecen a las primeras donaciones al Museo, realizadas en torno a 1916 por los pintores Muñoz Degraín, Murillo Carreras y Denis Belgrano. Del legado del primero se exponen en este módulo cuatro obras correspondientes a otros artistas de la época, reservándose el siguiente para las pintadas por él mismo.

En este grupo de obras tiene un gran protagonismo el tema del retrato. Aprovecharemos esta circunstancia para realizar una comparación entre las artes de la pintura y el cine, cada una claramente representativa de los gustos artísticos de los siglos XIX y XX. Verás que, a pesar de la especificidad de cada una, tienen algunos rasgos en común.



1 _____



2 _____



3 _____

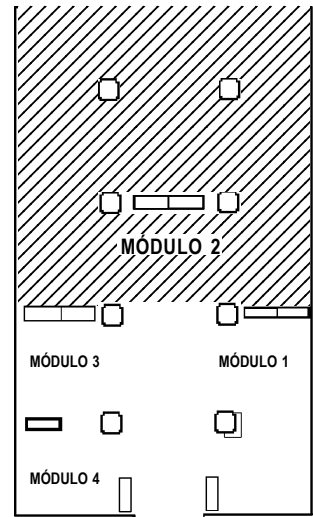
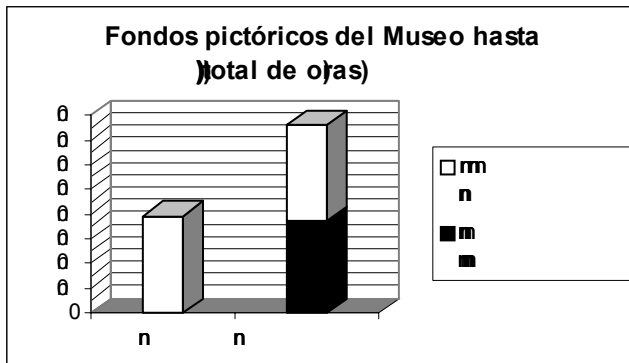
* Localiza e identifica estas obras. Deberás hacer lo mismo en las restantes actividades durante la visita. Luego, completa el cuadro asociando cada obra a un primer plano, un plano medio o un plano general y, por fin, anota en la casilla el tipo de iluminación y desde dónde llega ésta.

	Autor	Plano	Tipo de iluminación	Foco de luz
1				
2				
3				

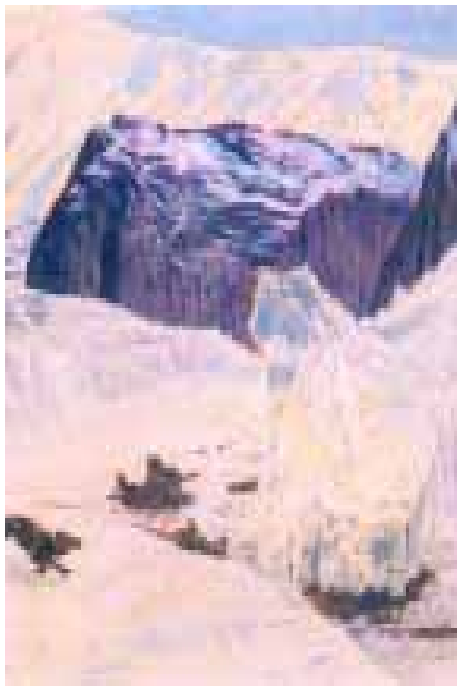
En *Cabeza de viejo* el artista ha empleado el punto de vista alto («picado», en términos cinematográficos). ¿Qué te sugiere sobre la posición social y la personalidad del retratado? Compáralo con el retrato realizado por Denis. ¿Qué te sugiere éste?

Módulo 2

En este módulo se expone la mayor parte de la donación de Muñoz Degrain formada por sus propias obras. Fíjate en la cantidad y calidad de las pinturas, pues este legado será el verdadero núcleo y punto de partida del Museo de Málaga (recuerda que, hasta entonces, sólo tenía 39 obras)



* Localiza estas dos obras y anota su título y tema.



1. Título _____

2. Título _____

Tema _____

Tema _____

Ya conoces la vocación de Muñoz Degrain por el paisaje, y que el color es un elemento esencial en este género. Si en determinadas épocas, los artistas cargaron de simbolismo los colores, los *plenairistas* pretendieron ser lo más fieles posibles al colorido de la naturaleza, usaron tonos puros y recurrieron a la teoría de los complementarios para resaltar cada uno de los colores opuestos.

Veamos las dos obras anteriores para explicarlo mejor. Escribe en la primera columna vacía los colores usados para sugerir una serie de ideas insinuadas en esas obras. Luego, marca una X en la casilla de la obra que mejor recoja cada definición.

SIMBOLISMO		TÍTULO DE LA OBRA	
Sugiere	Color/es usado/s	1.	2.
Tema trágico			
Desesperanza			
Renacer de la vida			
Alegría			
Esperanza			
Tristeza			
Amanecer			

Habrás visto que los colores fríos se suelen usar para expresar sentimientos negativos, al contrario que los colores cálidos. Fíjate en la obra 1 y responde:

- * ¿En qué zona predominan los colores fríos? _____
- * ¿Dónde dominan los colores cálidos? _____
- * ¿Qué simbolizaría el color rojizo de las cumbres? _____
- * Comparando las dos obras, ¿en cuál predomina la armonía de una misma gama cromática? N° _____
- * ¿En cuál hay fuertes contrastes entre colores complementarios (rojo-verde)? N° _____

* Considera aspectos como su formato, tema, tratamiento formal y contesta a qué tipo de cliente van destinados generalmente los paisajes, dónde solían exponerse, quién tenía acceso a ellos, qué función tenían, etc.

Como muchos artistas de su época, Muñoz Degrain recogerá en su obra tendencias o estilos muy diferentes, algunos de ellos con raíces en los comienzos del siglo (Romanticismo, Academicismo), mientras otros son más modernos (Impresionismo) Ahora, vamos a comparar otras dos obras.

* Localízalas y anota sus títulos.



1. _____



2. _____

* Completa la siguiente actividad marcando con una cruz o escribiendo, según corresponda.

Características	Obra 1	Obra 2
Naturaleza en estado puro	<input type="checkbox"/>	<input type="checkbox"/>
Cargado de alusiones históricas	<input type="checkbox"/>	<input type="checkbox"/>
Tema costumbrista	<input type="checkbox"/>	<input type="checkbox"/>
Tema exótico/orientalista	<input type="checkbox"/>	<input type="checkbox"/>
Paisaje real	<input type="checkbox"/>	<input type="checkbox"/>
Paisaje reelaborado	<input type="checkbox"/>	<input type="checkbox"/>
Tipo de iluminación	_____	
Punto de vista elegido	_____	
Colores predominantes	_____	
Presencia humana en el paisaje (evidente/ sugerida/ ausente)	_____	
Contrastes cromáticos entre verde y _____	_____ y _____	
Pincelada (pequeña/amplia; apretada/deshecha; empaste/poca pasta)	_____	

Los artistas del siglo XIX, y Muñoz Degraín en particular, se basaron para sus obras en los textos literarios. Cervantes, Allan Poe, Espronceda y otros escritores fueron admirados e ilustrados por nuestro autor. En este caso se inspira en ritos celtas (con druidas que practicaban sacrificios humanos en las noches de luna llena). Sitúate ante la obra de la ilustración y anota su título.

* Utilizaremos una guía de observación para facilitar la lectura de sus elementos formales y simbólicos. Marca la casilla adecuada en cada caso.

- La pintura sugiere: alegría terror.
- Predominan tonos: fríos cálidos.
- La obra es: emotiva inexpresiva
- Contenido: cómico esotérico
- Ambientación histórica: cuidada inventada
- Lo más importante: contenido técnica



Los elementos que forman parte de la ceremonia son :

- la víctima las sacerdotisas los jarrones con flores
- los matorrales las guirnaldas el humo del incienso
- la luna llena el suelo la sangre
- la daga los vestidos ceremoniales el árbol

Subraya con qué autor relacionarías esta obra: Stephen King / E. Allan Poe / Cervantes / Gustavo Adolfo Bécquer / Víctor Hugo / Carlos Arniches / Mary Shelley / Bram Stoker

* Localiza esta obra y escribe debajo su título y tema. La escena narra un episodio de la guerra colonial que mantuvo España a comienzos del siglo XX. Obsérvala con atención y escribe las diferencias con respecto a los restantes cuadros de este módulo en cuanto a soporte y técnica. _____



* ¿Por qué crees que tiene un cristal? _____

Título _____

Tema _____

* Ahora, marca la casilla adecuada en cada frase

Exaltación patriótica	V	F	Temática «noble»	V	F
Es un boceto	V	F	Expresividad de las figuras	V	F
Actitud teatral	V	F	Ambientación cuidada	V	F

* Completa las frases: Se resalta la acción del cabo por su posición _____ en la escena y mediante el uso del color _____. La técnica usada es _____ y el soporte es _____. La iluminación es _____

Aunque nuestro autor estaba especializado en el paisaje, tocaba ocasionalmente el retrato, como ya habrás comprobado.

* Localiza la obra y escribe su título. _____



Tipo de iluminación que utiliza el pintor _____

Parte o partes de la obra que quedan resaltadas por la luz _____

Diferencias entre las pinceladas de la cabeza del retratado y la parte del pecho _____

¿Por qué trabaja así Muñoz Degrain? _____

Atributos u objetos que aparecen en el cuadro con la función de indicar la posición social del retratado y simbolismo de cada uno _____

Idea que se quiere dar del retratado _____

Identifica al personaje retratado, y sugiere qué relación profesional guardaría con el pintor (fíjate en el texto del pergamino sobre la mesa) _____

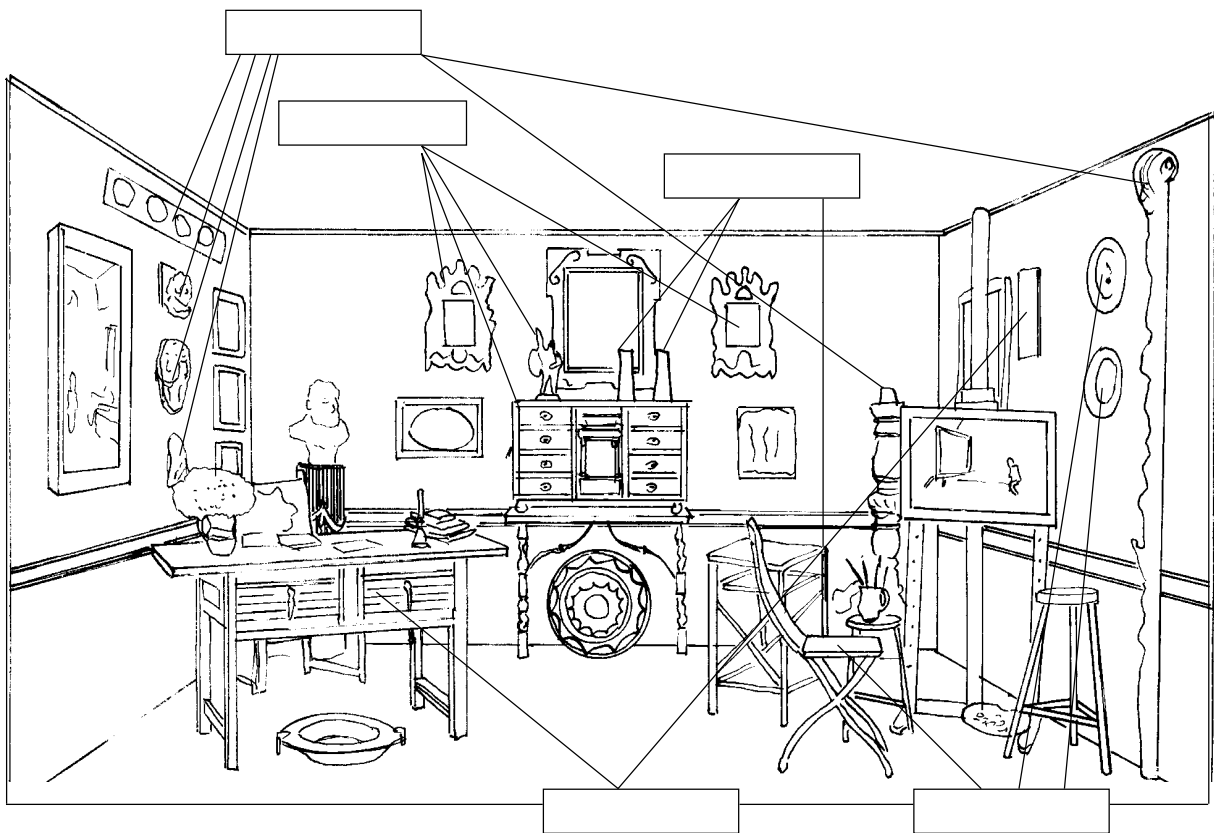
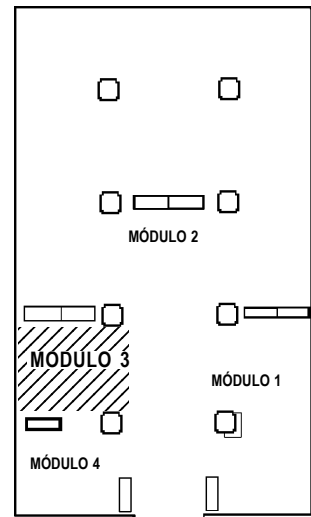
Diferencia con los retratos que has visto anteriormente _____

Módulo 3

Por imperativos del espacio del módulo 4, ES RECOMENDABLE que, si el grupo es de más de 10-12 personas, se desdoble y realicen al mismo tiempo las actividades en los módulos 3 y 4, alterando un subgrupo el orden del recorrido.

En este espacio se ha intentado reconstruir el estudio de un pintor con distintas piezas procedentes de los fondos del Museo de Málaga. Así podemos conocer mejor el ambiente de trabajo, los gustos artísticos y otros aspectos de la vida de un pintor del siglo pasado.

* Cada recuadro corresponde a piezas de uno de estos cinco estilos o tendencias: Exótico u oriental/Gótico-medieval/Renacimiento/Barroco/Influjo islámico. Identifícalos.



* Los objetos que aparecen aquí tienen funciones muy diversas. Clasifícalos en las siguientes líneas.

OBJETOS PARA COPIAR: _____

OBJETOS PARA AMBIENTAR UNA ESCENA: _____

HERRAMIENTAS DEL PINTOR: _____

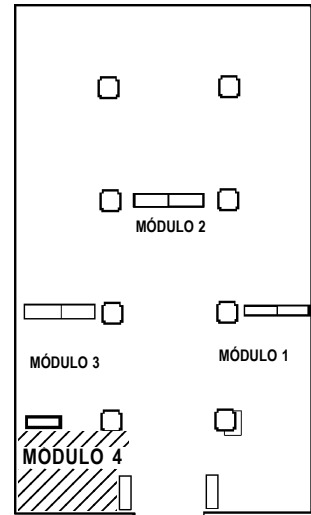
OBJETOS CON USOS DIFERENTES: _____

* ¿Te parece recargada o, por el contrario, austera, la disposición del espacio?: _____



Módulo 4

En este módulo y en el anterior se exponen mayoritariamente obras que fueron donadas por pintores (José Nogales, E.Jaraba, Reyna Manescau), familiares suyos (B.Ghiara, tío de Picasso, los hijos de Pedro Sáenz), o coleccionistas, en la década de los años 20. En ellas podemos observar distintas técnicas (acuarela, técnica mixta, sanguina, óleo, carboncillo, tinta...) y soportes (papel, tabla, lienzo).



* Completa el siguiente cuadro:

TÍTULO	AUTOR	TÉCNICA	SOPORTE
<i>Paisaje</i>	Carlos de Haes		
<i>Retrato de Muñoz Degrain</i>	Ramón Casas		
<i>Santi Barati</i>			
<i>Pareja de ancianos</i>			
<i>Árboles</i>			
<i>Viejo de la manta</i>			
<i>Estudio de personaje</i>			
<i>Desnudo femenino</i>			

* Observa *El viejo de la manta*. Picasso (1881-1973) tuvo ocasión de aprender el oficio de pintor de su propio padre, José Ruiz Blasco, profesor en la Escuela de Bellas Artes. Toma nota de los rasgos estilísticos y de lo que aparece escrito en ella, pues te servirá para poder contestar a otras actividades propuestas en este cuaderno _____



ACTIVIDADES DESPUÉS DE LA VISITA

* Has visto durante la visita la importancia de las donaciones en el origen del Museo de Málaga. Ayudándote del cuaderno y completando la información con otras fuentes, resume la historia de la creación del Museo de Málaga, sus principales donantes y la influencia que estas donaciones tienen en la colección actual. _____

* El crecimiento del museo se puede apreciar con facilidad si realizas una gráfica de barras sobre el aumento de los fondos entre 1915 y 1935. Fíjate en la página 9. Aquí tienes los datos que debes incluir:

Fondos pictóricos en 1915: 39 obras

Donaciones en 1916 :

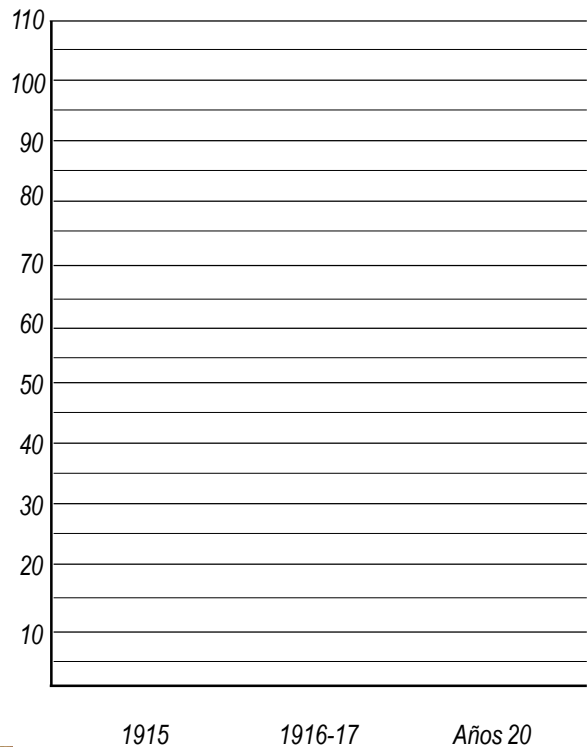
- Muñoz Degrain: 16 pinturas de su propia mano y 21 de otros autores
- Denis Belgrano: 4 pinturas
- Murillo Carreras: 7 pinturas

Donaciones en 1917:

- Rodríguez Quintana: una pintura
- Berrobianco: una pintura

Donaciones de los años 20:

- B.Ghiara: un cuadro de Picasso
- J. Álvarez, Reyna Manescau y familias de Pedro Sáenz y E. Jaraba: una obra cada uno
- José Nogales: 13 pinturas



Y tenía corazón. (Depósito del Museo del Prado)

A esta base se sumarán en los años 30 los depósitos del Museo del Prado y los del Museo de Arte Moderno. Luego, en la segunda mitad del siglo, seguirán aumentando hasta llegar a las más de dos mil piezas que se almacenan hoy en el ático del Palacio de la Aduana.

* Habrás podido comprobar la significación del legado de Muñoz Degrain. También recordarás cuáles son sus rasgos más significativos. Marca donde corresponda los calificativos más adecuados que definen al pintor :

- | | | |
|--------------------------------------------------|-----------------------------------------------------------|---------------------------------------------------|
| <input type="checkbox"/> persona ilustrada | <input type="checkbox"/> afición al tema oriental/exótico | <input type="checkbox"/> gran viajero |
| <input type="checkbox"/> persona de prestigio | <input type="checkbox"/> abundancia de temas religiosos | <input type="checkbox"/> renovador del paisajismo |
| <input type="checkbox"/> patriota y nacionalista | <input type="checkbox"/> indiferente con la ciudad | <input type="checkbox"/> inadvertido en su época |
| <input type="checkbox"/> implicado con el Museo | <input type="checkbox"/> apreciado por sus alumnos | <input type="checkbox"/> pintura emotiva |
| <input type="checkbox"/> innovador en el color | <input type="checkbox"/> interés por lo esotérico | <input type="checkbox"/> influenció en su entorno |

* Ayudándote del ejercicio anterior resume los rasgos de su producción y personalidad.



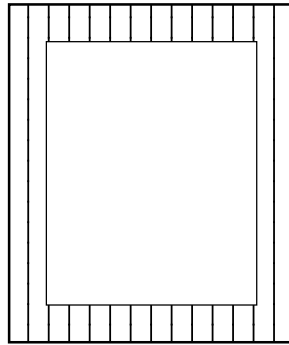
* Une estas dos columnas con las razones que puedan explicar una donación

Donante	Motivo de la donación
Donante particular ●	● Afán de notoriedad
Empresas privadas ●	● Exhibir obra propia en un museo
Artista vivo ●	● Acto de pura generosidad o altruismo
Institución pública ●	● Forma de pagar una deuda económica
Herederos de artistas ●	● Agradecimiento a la ciudad natal o adoptiva
	● Forma de desgravación fiscal
	● Intento de promover la cultura y el mercado artístico local
	● Forma de obtener prestigio mediante el mecenazgo

La difusión de la fotografía desde mediados del siglo XIX tuvo un impacto enorme en la pintura y el arte en general. Si bien es cierto que la fotografía influyó en los pintores (nuevos encuadres de las escenas, uso de fotos como modelo, etc.) y que éstos influyeron en la fotografía (pictorialismo), el debate más trascendental fue el de las relaciones entre el arte y la naturaleza. Hasta ese momento, el arte occidental había intentado generalmente ser lo más fiel posible a la naturaleza pero, ahora, la

fotografía podía reproducir la naturaleza con mayor rapidez, facilidad, objetividad y economía que la pintura. ¿Cuál sería, entonces, el papel del arte? Mientras unos artistas intentarán cargar sus obras de valores simbólicos o literarios, otros aspirarán a una revolución de las formas. Los más vanguardistas, como Picasso, llegarán a reinterpretar la naturaleza (cubismo) y los pintores abstractos se desmarcarán de ella.

* Esta actividad pretende que veas algunas semejanzas y diferencias entre la pintura y la fotografía. Pega tu propia foto de carnet en el marco vacío de la derecha.



* A continuación, redacta un breve comentario estableciendo semejanzas y diferencias entre la imagen de la niña y tu foto: pose, iluminación, vestido, actitud, mobiliario, encuadre, composición, etc.

* Contesta a las siguientes preguntas: ¿A quién acudirías si tuvieses que hacerte un retrato: a un pintor o a un fotógrafo?: _____ ¿Por qué?: _____ ¿Crees que la pintura debe o puede competir con los modernos métodos de reproducción de la imagen, o su función será otra?: _____ ¿Qué tipo de personas acuden hoy a un pintor para hacerse un retrato?: _____

El texto que sigue es un fragmento de un artículo de Cánovas Vallejo aparecido en el periódico malagueño *La Unión Mercantil* (28-8-1893), y describe el taller de Muñoz Degrain.

«Allí, en el artístico desorden que distinguen un estudio de un almacén de cachivaches viejos, se encuentran arquetas árabes incrustadas de marfil y maderas finas, cofrecillos góticos, cuyo esmalte apenas ya si se distingue, vidrios de Venecia y de Bohemia, porcelanas del Retiro y platos de Talavera y Alcora, idolillos griegos y pompeyanos, vasijas romanas, fragmentos de esculturas, reproducciones admirables de las coronas votivas que enriquecen los Museos alemanes, azulejos y barro, porciones de talla arrancadas á puertas moriscas, clavos y monedas, arañas de iglesia, pendones y estandartes, cornucopias y espejos, tapicerías flamencas y tejidos brocados de los que á Valencia dieron tanta fama, telas y muebles que harían la felicidad de más de cuatro aficionados de Madrid, retazos de retablos y portadas, casullas y capas pluviales, dagas de Toledo y gumias africanas... un tesoro, en fin, de gran valor intrínseco y de incalculable utilidad para un pintor erudito.»

* Acuérdate del estudio que has visto en la exposición y marca la respuesta más adecuada en cada frase.

La colección de objetos aquí representada es:

- monográfica
- recoge distintas artes
- valiosa
- poco valiosa
- una afición
- una necesidad profesional

La colección se habría formado mediante:

- compra
- donaciones
- intercambio
- herencias
- regalos
- robo/expolio
- medio de pago de una deuda

La colección se centra:

- en una sola corriente artística
- es ecléctica



Has conocido los orígenes del museo y la lamentable situación en que se encuentra en la actualidad. No obstante, esta situación tendrá solución tarde o temprano. Entonces, habrá que organizar un museo acorde a las necesidades de este nuevo milenio.

* Busca información sobre los principales museos de España. El tema puede dar pie a un debate en clase, donde se aporten sugerencias para el futuro Museo de Málaga, que contemple los siguientes puntos:

- Ubicación más adecuada (recuerda la polémica que en la actualidad existe en la ciudad)
- Servicios que debe ofrecer
- Infraestructura que requiere (personal, instalaciones...)
- Papel en la actividad cultural de la ciudad
- Tipo de objetos que crees que contendrá
- Influencia en la economía de la ciudad

* Anota aquí las sugerencias que te hayan parecido más interesantes:



JUNTA DE ANDALUCIA