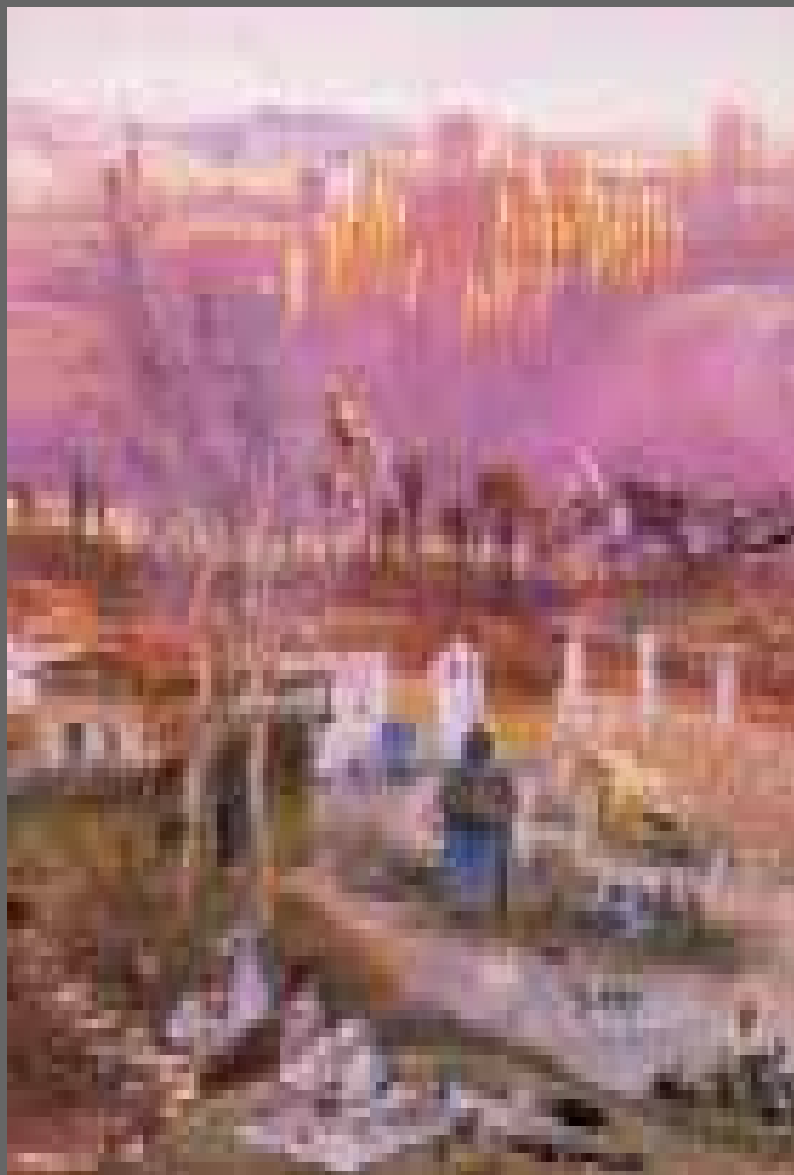


Museo de Málaga. Primeras Donaciones (1916-1930)



*Cuaderno del Alumno
de Educación Secundaria Obligatoria
Gabinete Pedagógico de Bellas Artes de Málaga*

**MUSEO DE MÁLAGA. PRIMERAS DONACIONES (1916-1930).
CUADERNO DEL ALUMNO. EDUCACIÓN SECUNDARIA OBLIGATORIA.**

Edita:

**JUNTA DE ANDALUCÍA
Consejería de Educación y Ciencia
Consejería de Cultura**



Coordinación:

Federico Castellón Serrano
Rafael Martínez Madrid

Autores:

Rafael Bueno Morales
Federico Castellón Serrano
Rafael Martínez Madrid
Juan Mejías Barrera
Emilio Morales Ayala
José Pérez Ballaltas
José Ramón Rodríguez Macías

Grupo de Trabajo Patrimonio Histórico-Artístico de Málaga.

Diseño Didáctico y

Maquetación: GABINETE PEDAGÓGICO DE BELLAS ARTES DE MÁLAGA

Impresión: Gráficas Luis Mahave.

Obispo Salvador de los Reyes, 5 y 7.

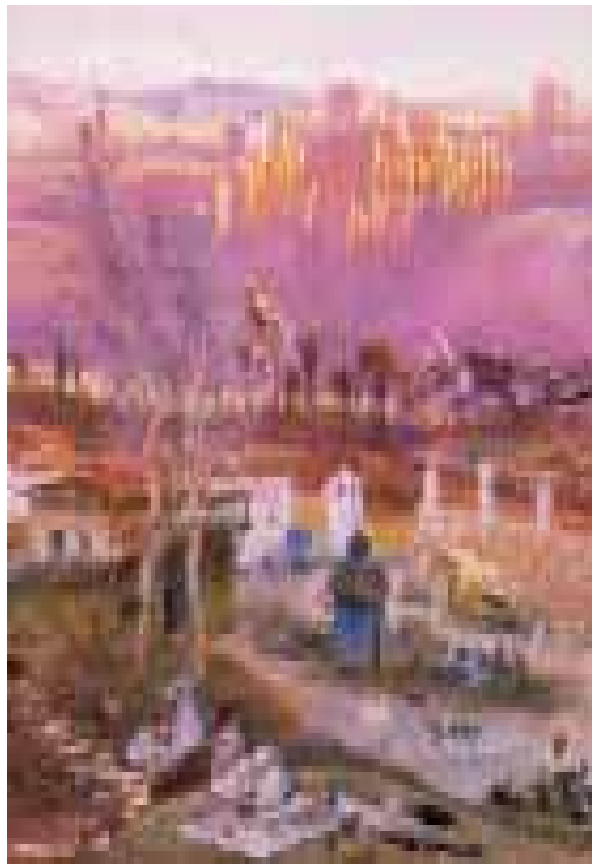
29014-MÁLAGA. Tel.: 952 254 192.

Depósito Legal: 557/2001

I.S.B.N.: 84-8266-219-8

Este material didáctico se compone de Cuaderno del Profesor, Cuaderno del Alumno de Bachillerato, Cuaderno del Alumno de Educación Secundaria Obligatoria y Cuaderno del Alumno de Educación Primaria.

Museo de Málaga. Primeras Donaciones (1916-1930)



*Cuaderno del Alumno
Educación Secundaria Obligatoria*

Gabinete Pedagógico de Bellas Artes de Málaga

Actividades previas a la visita.

Como ya sabrás un museo es una institución que posee una colección de obras con la finalidad de restaurarlas, conservarlas y mostrarlas para que los ciudadanos puedan disfrutar y aprender con ellas. El tipo de obras es muy amplio: objetos artísticos (pinturas, esculturas, cerámicas, orfebrería...) objetos procedentes de excavaciones arqueológicas, objetos de uso cotidiano, científicos, de la naturaleza, etc. En resumen los Museos pueden ser muy variados, aunque sean más abundantes los dedicados a las artes o a la arqueología.

Cada día los Museos son más valorados y tienen más importancia como elementos para el desarrollo cultural, económico y social de una comunidad. Las principales ciudades españolas poseen importantes museos como muestra de su prestigio cultural, además de servir de polos de atracción turística.



* Te presentamos algunos de los museos más importantes de España. Investiga y completa:

MUSEO	CIUDAD	EXPONE
Centro Nacional de Arte Reina Sofía		
Guggenheim		
Picasso		
El Prado		
IVAM		
Nacional de Arte Romano		
Bellas Artes de Sevilla		

* Imaginamos que habrás visitado algún museo; cita al menos tres, describiendo brevemente lo que exponían y la impresión que te han causado.

Los Museos comienzan a aparecer a finales del siglo XVIII, pero fue en los siglos XIX y XX cuando se produce su desarrollo, y en la actualidad es impensable que una localidad de cierta importancia no tenga alguno. Los primeros Museos aparecen a partir de colecciones privadas, normalmente reales, y una de sus funciones principales va a ser la de mostrar a todo el pueblo objetos de enorme valor que antes sólo contemplaban unos pocos. Además de esa función, muy relacionada con la progresiva democratización de la sociedad, los Museos sirven para conservar obras y evitar su posible deterioro o desaparición. Cumplen una función didáctica y divulgativa, permitiendo un mejor conocimiento de hechos científicos, una mejor comprensión de nuestro pasado y de las diversas culturas que han existido y existen en el mundo y posibilitan el contacto con algunas de las obras más bellas que ha producido el hombre o la naturaleza.

** Málaga no posee hoy ningún Museo en consonancia con su categoría, aunque parece que la situación cambiará pronto. Infórmate y describe la situación que **padece** nuestra ciudad con respecto a su Patrimonio Histórico y las soluciones que se plantean para el futuro. Es un buen tema de debate en clase.*

La donación de obras de particulares o artistas es una de las formas por las que los Museos incrementan sus fondos. Este es el caso de la exposición que vas a visitar **Primeras Donaciones del Museo de Málaga. (1916-1930)**. En ella podrás contemplar como nuestro Museo, que ya poseía obras artísticas procedentes de los conventos desamortizados, se desarrolló a partir de una serie de donaciones, producidas entre esos años, la mayoría de ellas de Antonio Muñoz Degraín y en menor medida de otros pintores malagueños como Denis Belgrano, Murillo Carreras, José Nogales, Reyna Manescau, o sus familiares como Baldomero Ghiara (tío de Picasso), los hijos de Pedro Saénz, de Enrique Jaraba...



** Recientemente Málaga ha recibido una importante donación artística que va a hacer posible la creación de un nuevo Museo. Infórmate y responde: ¿De qué museo se trata?, ¿quienes son los donantes?, ¿qué importancia puede tener para la ciudad?.*

Las donaciones que recibe el Museo de Málaga, las obras que desde la década de los años 30 se incorporan como depósitos de otros Museos estatales (Museo del Prado, Museo de Artes Decorativas...), y las obras que se han comprado, han ido conformando un importante Museo, especializado en pintura española del siglo XIX y comienzos del XX, siendo en la actualidad una de las colecciones más importantes del país. Gracias a esta exposición podemos disfrutar de obras que llevan cuatro años almacenadas y además acercarnos a aquellos artistas que hicieron posible el nacimiento del Museo.



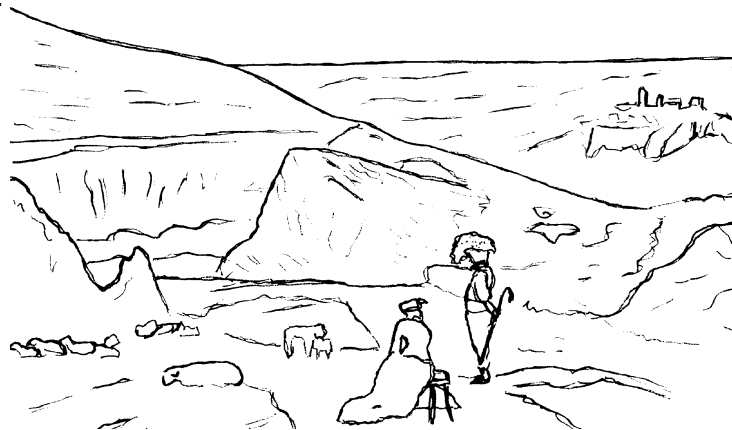
* Como ya hemos comentado Muñoz Degrain será uno de los principales donantes, Málaga agradecida le dedicó una calle y le erigió un busto que se colocó en una glorieta del Paseo del Parque. Localiza en un plano de Málaga el lugar exacto donde está ubicado el monumento y la calle dedicada al pintor. Cerca de esa calle hay dos plazas dedicadas a otros pintores, también donantes y representados en la exposición. ¿Cuáles son?:

Denis Belgrano y José Nogales también tienen una calle dedicada en Málaga. En este caso te damos una pista: están en el centro de la ciudad. Localízalas.

* Como has comprobado la importancia que estos autores han tenido en Málaga se ve reflejada en el callejero. En pequeño grupo vamos a investigar sobre ellos, sobre sus biografías y sus obras, para hacer un informe y una puesta en común.

En la visita a la exposición vas a disfrutar y aprender observando y analizando las obras de arte, señalando los distintos planos en los que se estructura su composición (figuras, objetos o paisajes que se encuentran a una misma distancia del espectador), el tipo de iluminación (plana o contrastada, según sea uniforme o no), si existe movimiento o quietud, si los colores son cálidos o fríos....

* Observa la obra que te presentamos, se trata de *Panorama de Aragón*, de Muñoz Degrain, fíjate con atención y responde: (El profesor proyectará la diapositiva que está recogida en el Montaje que acompaña a estos materiales):



Composición:

Elementos que están en primer plano:

Elementos que están en segundo plano:

Elementos que están en tercer plano:

Iluminación:

Plana

Contrastada

La escena representa:

Movimiento

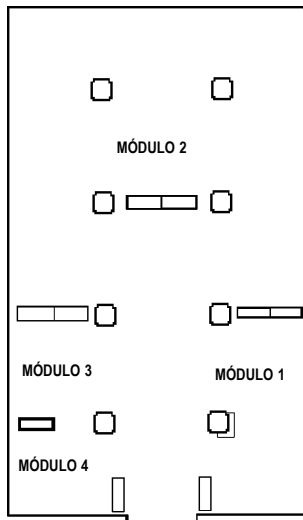
Quietud

Los colores predominantes son:

Cálidos

Fríos

Actividades para realizar durante la visita a la Exposición.



La exposición está dividida en cuatro módulos donde se disponen las donaciones que recibe el Museo entre 1916 y 1930. El primero está formado por obras donadas por los pintores Murillo Carreras y Denis Belgrano y, además, un grupo de obras de pintores en su mayoría valencianos, donado por Muñoz Degrain. El segundo módulo consta de veinte obras realizadas y donadas por Muñoz Degrain. En el tercer módulo se ha hecho una recreación de un taller de pintura del siglo XIX, y por último, en el cuarto módulo se exponen obras de Reyna Manescau, Jaraba, Pedro Saenz, e incluso un jovencísimo Picasso, entre otros autores, procedentes de varias donaciones.

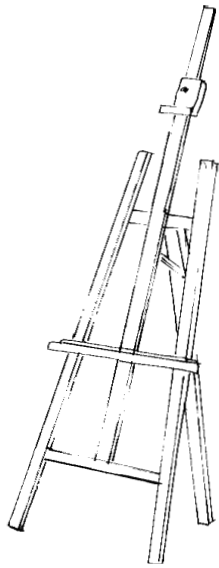
La exposición está formada básicamente por obras del siglo XIX; durante ese siglo la práctica de la pintura se desarrollaba en una serie de géneros pictóricos: el retrato, las escenas de costumbres, la pintura de historia, el paisaje... Durante el recorrido observarás obras pertenecientes a estos géneros.

Comenzaremos por **el retrato**, cuyo origen se remonta a las primeras civilizaciones humanas (Egipto, Mesopotamia). En el siglo XIX alcanzó un gran auge debido a la gran demanda de la clase burguesa deseosa de ganar prestigio social y ser inmortalizada por los artistas, al igual que antes había hecho la aristocracia. Muchos retratos se limitan a mostrar el poder y la riqueza de los retratados, mientras que en otros casos el artista estaba más interesado en plasmar la auténtica personalidad del modelo, mediante un retrato psicológico donde se manifestaran los sentimientos interiores de cada personaje.



* A lo largo del recorrido por la exposición localiza estos retratos. Obsérvalos con atención y describe sus características en el siguiente gráfico .

Título	Autor	Realista/Psicológico	Elementos que definen la posición social del personaje



Durante el siglo XIX otro géneros de gran éxito entre los burgueses fue el **paisaje**, muy utilizado para la decoración de las viviendas. El paisaje suponía una vuelta a la naturaleza, muy de moda entonces entre las ricas familias europeas. Es la época de la construcción de grandes mansiones con amplios jardines, y de los parques urbanos. En Málaga se realizaron entonces grandes jardines de los que la ciudad hoy se siente orgullosa: la Hacienda de la Concepción, la Cónsula o los Jardines del Parque.

Para pintar un *paisaje* el artista traslada sus «herramientas» al aire libre o, si lo realiza en el estudio, siempre parte de apuntes y dibujos tomados previamente de la naturaleza. Esto, unido al gusto de la sociedad burguesa por lo exótico y lo oriental, hace que muchos pintores realicen largos viajes buscando ciudades y elementos naturales para sus obras.

Muñoz Degrain, un enamorado de la pintura al aire libre (**pleinair**), realizó muchos y largos viajes buscando paisajes sobre los que trabajar.

** Fíjate en los distintos paisajes expuestos, pintados por Muñoz Degrain y apunta a continuación los nombres de las ciudades regiones o países que nos muestra (después deberás situarlo en el mapa que figura en las actividades posteriores a la visita).*



** Localiza estos dos paisajes de Muñoz Degrain («Vista de la Alhambra» y «El mar muerto») y descríbelos anotando:*

Los elementos naturales arquitectónicos o humanos que aparecen:

Los elementos estilísticos: color, luminosidad, pincelada:

Lo que más me atrae del cuadro:



Las pinturas no son sólo una suma de elementos formales, sino que también tienen un tema (al menos en las artes figurativas): este tema puede ser simplemente el personaje retratado o el paisaje que aparece en el cuadro, pero también en otros casos es la representación de una escena histórica, literaria, religiosa, costumbrista o alegórica (la representación mediante símbolos de ciertas ideas). Muñoz Degraín se inspira con frecuencia en temas procedentes de la historia o la literatura, como puedes observar en los cuadros de este módulo de la exposición.

* Localiza la obra titulada *Alborada Trágica*. Nos muestra una escena que no parece difícil de interpretar. Hazlo a continuación:

* ¿Con qué elementos consigue el pintor reflejar la hora del día?

* El tema de historia está muy bien representado en la exposición con el dibujo de Muñoz Degraín, dedicado al heroico suceso protagonizado por el cabo Luis Noval Serrano en la guerra de Marruecos, a comienzos del XIX.

El cabo Noval regresaba de visitar puestos avanzados en el frente cuando fue sorprendido por el ataque de un grupo enemigo, obligándolo a retirarse hasta las alambradas, lugar donde se habían infiltrado más magrebíes fingiéndose españoles. Noval prefirió ordenar a sus soldados disparar sobre él mismo y sus captores antes que ser apresado y utilizado como escudo para ganar las posiciones españolas; fue encontrado muerto, después de la batalla, con la bayoneta del fusil en la mano y junto a los cadáveres de dos enemigos.



* ¿Qué momento del suceso representa el cuadro?:

* ¿Dónde están colocados los personajes?:

En el centro:

A la izquierda:

A la derecha:

* Señala los elementos técnicos y narrativos que utiliza el pintor para destacar el suceso.

Muñoz Degrain también gustaba de los temas esotéricos y fantásticos, como has podido ver antes en otras obras (*El mar muerto*, *El árbol sagrado...*), localiza la obra que te presentamos y copia su título, después en clase busca información sobre el tema, ahora vamos a analizarla formalmente:



*** Composición**

Describe los distintos planos y los elementos que hay en cada uno de ellos.

Relaciona la importancia de las figuras con respecto al paisaje

*** Paisaje**

Fantástico

Real

*** Tipo de iluminación**

Contrastada

Plana

*** Colorido**

Real

Simbólico

Predominio del dibujo

Predominio del color

*** La escena representa**

Movimiento

Quietud

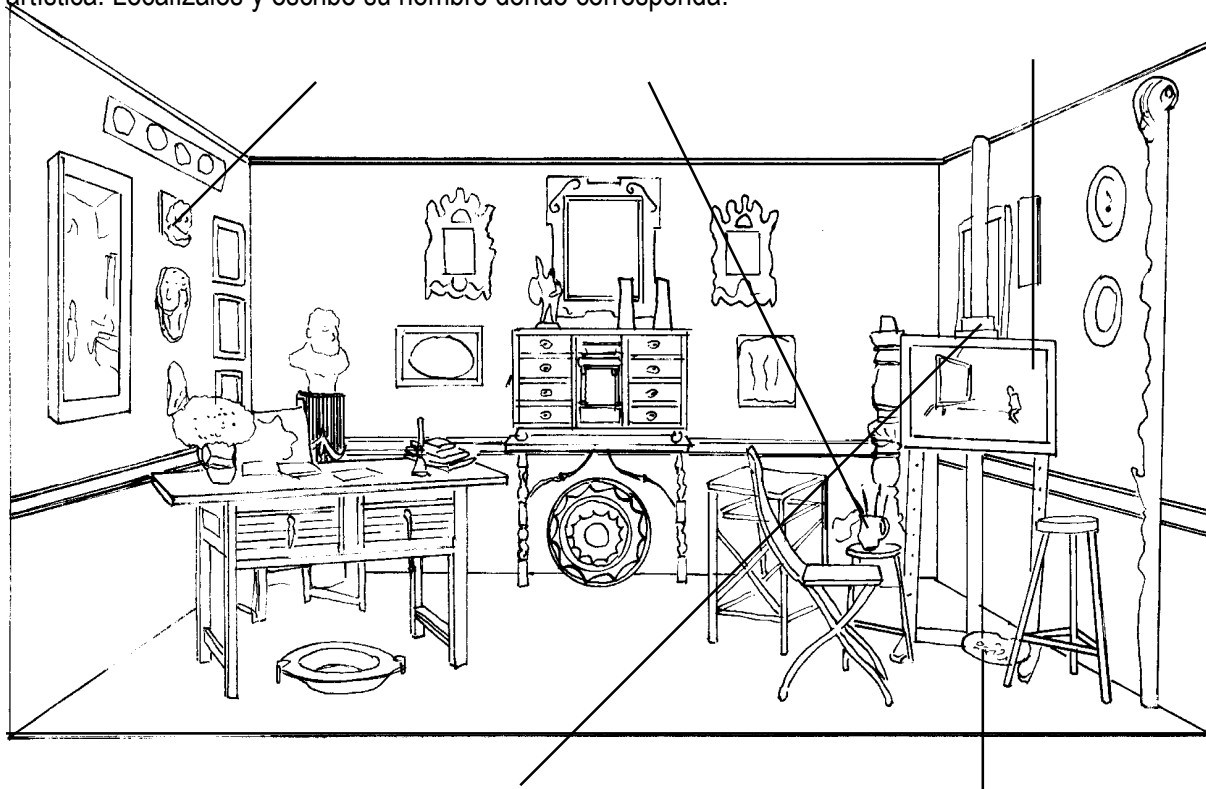
*** La pincelada es**

Fina

Gruesa

El estudio es el lugar donde los artistas realizan sus obras; en ellos se encontraban todos los instrumentos y objetos necesarios para realizar sus prácticas artísticas; además solían estar llenos de objetos artísticos y de un mobiliario valioso para crear un ambiente agradable.

* Entre los objetos de este estudio hemos seleccionado varios relacionados directamente con la creación artística. Localízalos y escribe su nombre donde corresponda.



Se denominan Artes Aplicadas a aquellas actividades que producen objetos que además de su función utilitaria poseen un alto valor estético, como por ejemplo la carpintería, la forja, la cerámica, el vidrio, la ebanistería, las artes textiles... En este estudio puedes contemplar objetos representativos de estas actividades, que también forman parte de las colecciones del Museo de Málaga. Además del indudable valor artístico de estos objetos, gracias a ellos podemos comprender como vivían hace más de un siglo, o por ejemplo que otras actividades se desarrollaban en los estudios de los artistas del siglo XIX además de la creación artística.

* Escribe el nombre de un objeto del estudio correspondiente a una de estas artes menores:

- Carpintería:
- Cerámica:
- Vidrio:
- Ebanistería

- Arte textil:

En el último módulo figuran una serie de obras procedentes de distintas donaciones. Tanto los autores como las técnicas empleadas y los formatos son muy variados. Entre todas destacamos dos pequeñas obras de Picasso, por corresponder a los inicios del mayor artista del siglo XX y del pintor más universal que ha nacido en Málaga. Picasso era hijo de un profesor de la Escuela de Bellas Artes de Málaga, por lo que estuvo en contacto con el ambiente artístico malagueño de finales del XIX. Aunque Picasso es famoso por su arte de vanguardia que rompió deliberadamente con el arte anterior, en estas obras podemos observar cómo estuvo influido por el arte que se hacía en su tiempo y sobre todo en la ciudad que lo vio nacer.



* ¿Que similitudes encuentras entre estas obras de Picasso y el estilo y los temas de la pintura malagueña de finales del XIX y principios del XX?

¿De que pintor se declara discípulo en una de las obras?

Las dos obras de Picasso aunque de similar tema y formato, están realizadas con distintas técnicas, como observarás los resultados formales que producen son muy distintos.

* ¿Qué técnica y soporte utiliza en cada una de ellas?

* Señala las principales diferencias formales (iluminación, color, pincelada) que observas entre estas dos obras.

* En este módulo también puedes contemplar una serie de bocetos que representan el punto de partida

en el proceso creativo de un cuadro, cita alguno:

Actividades posteriores a la visita

La pintura de paisaje a finales del siglo XIX adquiere un gusto por lo diferente, lo desconocido. Ese halo de misterio, de exotismo estaba perfectamente localizado geográficamente.

Antonio Muñoz Degrain realizó varios viajes a lo largo de su vida a diversas partes del mundo que quedaron reflejados en muchas de sus pinturas como las que has visto en la exposición.

* Localiza en el mapa los lugares que aparecen en los paisajes de Muñoz Degrain y describe las características comunes que encuentras en ellos.



Antonio Muñoz Degrain y Bernardo Ferrándiz fueron los padres de la Escuela Malagueña de Pintura, a la que pertenecieron importantes pintores. De varios de ellos has podido ver algunas obras en la exposición como *Retrato de Niña*, de Martínez de la Vega; *Santi Barati*, de Reyna Manescau; *Cabeza de viejo*, de Murillo Carreras; *Pareja de ancianos*, de Picasso, *Valenciano*, de Denis Belgrano.

* Identificalas escribiendo debajo su nombre.



* Busca información en alguna Historia del Arte (especialmente en las que están dedicadas al arte andaluz) sobre la Escuela Malagueña de Pintura del siglo XIX: sus autores, sus temas y sus principales características estilísticas.



* Esta tradición artística ha pervivido en nuestra ciudad hasta hoy. Busca información sobre artistas malagueños contemporáneos y cita algunos de ellos.



* Durante la visita has analizado el cuadro titulado *Las Walquirias*, ahora es el momento de que investigues sobre el tema y lo resumas a continuación.



Primeras Donaciones, es prácticamente el Museo de los años 30, desde entonces el número de piezas se ha incrementado hasta más de 2000, sin embargo el Museo no tiene, en estos momentos, una sede donde poder exponer sus fondos. Esta situación ha ocurrido varias veces a lo largo de su historia. * Investiga la historia de nuestro Museo y señala en el plano de Málaga los distintos emplazamientos que ha tenido desde su creación hasta hoy.

