

VESTUARIO Y ESCENOGRAFÍA

ESCENOGRAFÍA

Es cuando trata una realidad bidimensional, un ambiente que reproduzca un lugar imaginario, un espacio escénico, se trata de crear una atmósfera que dé credibilidad a los acontecimientos. . El director artístico es, en general, el máximo responsable de la escenografía. Tendrá que emplear elementos de planeación, a modo de guion técnico, y mantener acuerdos con el director de la película para que se creen los ambientes deseados de una manera dinámica, en tiempo real, dados los importantes efectos de la iluminación y el impacto que todo ello tiene sobre la fotografía y el rodaje. Wilfred Buckland es un modelo como director de arte, se le atribuyen avances pioneros en las técnicas de iluminación, en el desarrollo de conjuntos arquitectónicos y en el uso de juegos de miniaturas.



Además del director de arte, intervienen muchos otros personajes, encargados de la decoración y de las artes escénicas, apoyados por carpinteros, constructores y pintores. Hay que pensar también en el **atrezo**, todo el conjunto de objetos y enseres que aparecen en escena, algunos aportando pequeños detalles, puestos muchas veces con toda la intención de crear impactos y otras veces, elementos que dan realismo y sentido a la historia.

Los Miserables (*Les misérables*, Tom Hooper, 2012), es posible hacer montajes increíblemente provocativos, como el de las enormes y fantásticas barricadas de las escenas finales, sobre las cuales el espectador necesariamente se pregunta cómo pudieron ser concebidas y construidas.



Georges Méliès (1861-1938) introdujo la magia y la ficción en el cine cuando este aún daba sus primeros pasos. Hasta el punto de que viajó a la Luna en 1902 (*Viaje a la luna*, está considerada su obra capital).



Hay objetos de la escenografía que no necesitan de viajes a mágicos lugares, o someter a los actores a grandes explosiones, ni mucho menos juntar miles de personas. Solo con una gran pantalla verde (Chroma Key), los cineastas pueden hacer todo.



VESTUARIO, MAQUILLAJE Y CARACTERIZACIÓN

Los actores tienen que preparar su cuerpo para fundirse en el alma del personaje representado. Este tiene que responder de forma natural a la personalidad que se le atribuye, realzar la apariencia física y los rasgos de su personalidad.

VESTUARIO

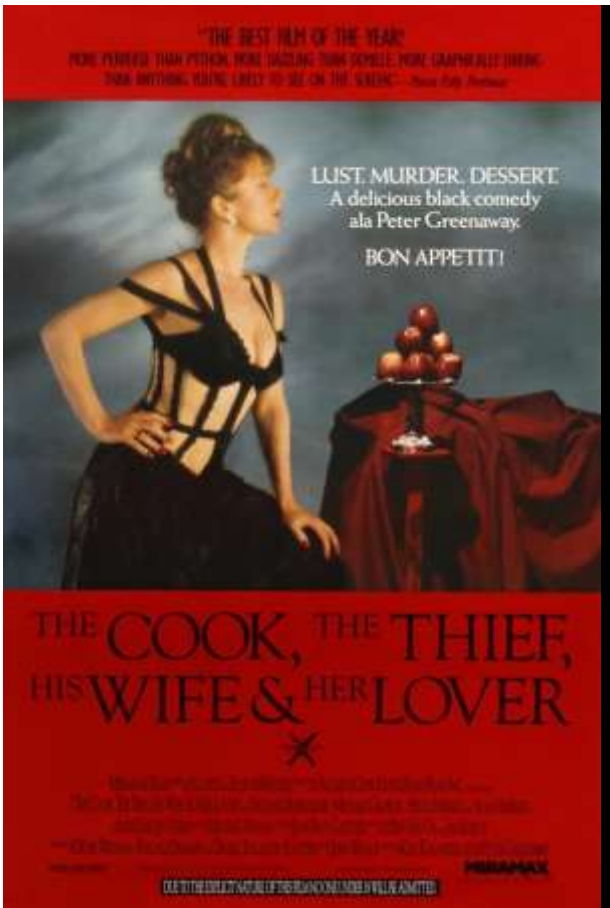
Recae sobre los figurinistas y su visión tiene que ser acorde con el escenógrafo y el realizador, está estrechamente ligado con el decorado. Normalmente el director quiere dar protagonismo al actor, así el decorado

pasa a ser más o menos neutral, destacando el vestuario en los personajes.

Es el conjunto de prendas, trajes, complementos, calzados y accesorios utilizados en una representación escénica para definir y caracterizar al personaje. Denota su status social, su contexto socio-histórico y realza la apariencia física del actor. Los colores y tejidos sirven de apoyo a la acción, a través de sus ropas

Los diseñadores asisten a los ensayos, donde son testigos de la construcción y evolución del personaje que interpreta el actor. Trabaja con el director que conduce el montaje general del espectáculo y toman conjuntamente las decisiones vinculadas al tratamiento del vestuario. Es una segunda piel.

Hay diseñadores que tienen su sello de identidad como **Gautier**, con su estilo punk británico, con iconos parisinos, separado de un concepto tradicional de diseñador, es provocador inusual que tiene predilección por materiales no tradicionales, como metal, plástico, tejidos hinchables... Atenta contra el consabido "buen gusto" francés, torea las convenciones de género introduciendo faldas y corsés en el armario masculino y trajes clásicos para el femenino. Ha trabajado mucho con Pedro Almodóvar en *Kika*, *La mala educación*, *La piel que habito*. Su sello inconfundible también aparece en *The cook, the thief, His Wife & Her Lover* (Peter Greenaway), *La cité des enfants perdus* (Jean Pierre Jeunet (1995), con *Miette*, perpetua su firma con el top a franjas blancas y rojas. Con *El quinto Elemento*, Luc Besson (1997) (con más de 900 trajes), inspirado en cartoons, historietas...., es tan importante el vestuario de esta película que se hacen cantidades industriales de disfraces al año.



Orry-Kelly, el diseñador más famoso de la edad dorada de Hollywood (*Casablanca* o *Un Americano en Paris*), fue inspiración del año con la también nominada por su vestuario *La La Land*.

Collen Atwood, la diseñadora de Tim Burton, donde su vestuario de fantasía es una extensión de su imaginación.

En el Hollywood dorado es muy importante **Edith Head**, vistió a Grace Kelly, trabajó con Hitchcock, vistió a Nataie Wood y Audrey Hepburn, y esta, no sería la misma, sin los modelazos que le preparó **Hubert de Givenchy** para “Una cara con ángel”(1957) o “Desayuno con diamantes”(1961) donde el vestido negro que lucía, con tanto gusto, frente al escaparate de Tíffany, fue escogido como el mejor de la historia del cine, subastado en 2006 por 700.500 €.



Irene Sharaff, una de las diseñadoras de *Cleopatra*, por la que se llevó Oscar, también *West Side Story* o *El rey y yo*.



La diseñadora viva con más Oscar **Milena Canonero**, trabaja en *Barry Lindon*, *Maria Antonieta*, *El gran Hotel Budapest*, *Carros de Fuego* y el vestuario icónico de *la Naranja Mecánica*.



Por otro lado el mundo futurista no tuvo nunca tanto estilo como en *Blade Runner*, con el vestuario de **Michael Kaplan**.



MAQUILLAJE

Es la práctica de decorar la piel y otras partes visibles del cuerpo para obtener un aspecto concreto, crear una sensación. Ayuda a crear al personaje y a su caracterización exterior, adecuando la apariencia física a las exigencias del guion .

El aspecto externo puede ser:

- De fondo, restituir los colores de la piel, que por la iluminación reduda negativamente (los brillos en la piel como consecuencia de la luz). Adecua el color de la piel a las condiciones lumínicas existentes.
- Corrector, de las imperfecciones del rostro (arrugas, ojeras, granos....), o bien, ayuda a crear esas imperfecciones por exigencias del guion (cicatrices, heridas, arrugas....).

No cambia las características de los actores, pero “remodela” el rostro, reduce rasgos “desagradables” y potencia los más “favorecedores” Analiza los tonos más favorecedores y el que queda mejor en pantalla. Se puede usar para exaltar el glamour de las estrellas (Audrey Hepburn, Marilyn Monroe, Rita Hayworth...). Otras veces resalta aspectos negativos de la personalidad el personaje (*La Heredera*. Catherine Sloper, aparece torpe y vulgar). Si no existe, no hay credibilidad en una representación.

Entre los productos utilizados para el maquillaje está el alginato, la escayola, el látex o la silicona, postizos de masilla o de pelo.

El maquillista tiene que tener un alto grado de observación y lógica. Conocer muy bien la obra con la que debe trabajar y tener una carta o ficha de maquillaje de cada uno de los actores que facilitará su trabajo.

El Oscar al mejor maquillaje se entrega desde 1981, es importante destacar *El curioso caso de Benjamin Batton* (2008) de Greg Cannom, o como no, *El Señor de los Anillos* (2003), o *El planeta de los Simios* de John Chambers.....entre otros muchos.





CARACTERIZACIÓN

Tanto el vestuario como el maquillaje y peluquería, etc. nos lleva a la caracterización de un personaje. Algunos fuertemente convencionalizados y con un significado fijo como el “héroe bueno” o “el malo” de la película, o “la rubia” y “la morena”...

Los accesorios y maquillaje juegan también un papel muy importantes sobre todo en los clásicos (el revólver y sombrero en los western, o el bombín y bastón de Chaplin con esos ojos pintados o la vestimenta y bigote de Groucho Marx...).



Detrás de cada escena y de cada actor, hay muchas manos y pinceladas que lo hacen interesante y llamativo. Federico Luppi, resalta la importancia que tiene para los actores la caracterización, frente al espejo, ayuda a entender y protagonizar su personaje.

Hay maquillajes y caracterizaciones de fuerte peso en la historia del cine, quien no conoce a Freddy Krueger a lo largo de las series de películas ha cambiado levemente su presentación, pero Freddy se presenta normalmente como un hombre con un rostro totalmente desfigurado, con un jersey rojo a rayas verdes, un sombrero oscuro y finalmente sus icónicas garras. Igualmente ocurre con Jack Sparrow o Voldemort de Harry Potter.



BIBLIOGRAFÍA

Manual básico de lenguaje y narrativa audiovisual. Federico Fernández Díez. José Martínez Abadía.(pags. 154 y 166)

La escena presente: teoría y metodología del diseño escenográfico. Gastón Breyer. Ediciones infinito (2005)

La técnica del artista del maquillaje profesional para el cine, la TV y el teatro. Vicent J.R. Kehoe. Instituto oficial de radio y tv (1988)

Diseño de vestuario. Deborah Nadoolman Landis. Lume (2014)

DIRECCIONES DE INTERNET

HISTORIAMAQUILLAJE.HTML

[http://tips.paratuimagen.bligoo.com/vestuario y-accesorios](http://tips.paratuimagen.bligoo.com/vestuario-y-accesorios)

<http://audiovisualesteatro.blogspot.com.ar/2012/fichatecnica-para-caracterizar-al.html>