

Clave de identificación de Anuros adultos

Ranita de San Antonio.



Ranita meridional.



Rana común.



Sapo común.



Sapo corredor.



Sapillo pintojo.



1
 Pupila horizontal 2
 Pupila no horizontal 6

2
 Con cojinetes adhesivos discoideos en la punta de los dedos, cuerpo estilizado, a menudo con coloración lisa y verde 3
 Sin esas características 4

3
 Con banda oscura lateral hasta las patas traseras
Ranita de San Antonio (*Hyla molleri*)
 Con banda oscura lateral restringida a la región anterior
Ranita meridional (*Hyla meridionalis*)

4
 Sin glándulas parótidas patentes, tímpano bien visible, ojos próximos, coloración verdosa, extremidades posteriores muy largas y, a menudo, una línea vertebral de color verde.
Rana común (*Pelophylax perezi*)

Con glándulas parótidas patentes 5

5
 Glándulas parótidas oblicuas. A menudo de aspecto corpulento. Color oscuro. La boca es tan ancha como el espacio entre los ojos.
Sapo común (*Bufo spinosus*)

Glándulas parótidas paralelas. La boca no es más ancha que la mitad de la distancia que separa los ojos. Generalmente presenta una línea vertebral amarilla.
Sapo corredor (*Epidalea calamita*)

6
 Pupila circular. Tímpano poco o nada visible. Con aspecto de rana, coloración y diseño muy variables. Con tres tubérculos palmares.
Sapillos pintojos (*Discoglossus sp.*)

Pupila vertical 7

Sapo de espuelas.



Sapillo moteado ibérico.



Sapo partero ibérico.



Clave de identificación de Urodelos adultos

Salamandra común.



Gallipato.



Tritón ibérico.



Tritón jaspeado.



7

Con espolón negro en la base de los miembros posteriores.

Sapo de espuelas (*Pelobates cultripedes*)

Sin espolón negro _____

8

8

Con aspecto de ranita, dorso moteado de verde y con tres tubérculos palmares. El talón sobrepasa el ojo al extender hacia delante la pata posterior. Vientre liso.

Sapillo moteado ibérico (*Pelodytes ibericus*)

De cuerpo rechoncho, con dos tubérculos palmares bien patentes. A menudo muy moteado de naranja. El talón no sobrepasa al ojo al extender hacia delante la pata posterior. Vientre más o menos granuloso.

Sapo partero ibérico (*Alytes cisternasii*)

1

Cola de sección circular y glándulas parótidas muy patentes. Dorso de color negro brillante con zonas amarillas o anaranjadas.

Salamandra común (*Salamandra salamandra*)

Cola aplanada lateralmente _____

2

2

Ambos lados del cuerpo recorridos por hileras de tubérculos por los que pueden sobresalir las costillas.

Gallipato (*Pleurodeles waltl*)

Sin esas características _____

3

3

Dorso oscuro, nunca verdoso, vientre amarillo o anaranjado.

Tritón ibérico (*Lissotriton boscai*)

Dorso moteado de verde y negro, vientre grisáceo con puntos negros.

Tritón jaspeado pigmeo (*Triturus pygmaeus*)

Clave de identificación de renacuajos de Anuros

1. Espiráculo situado en la línea media del vientre..... 2
 1. Espiráculo situado en el costado izquierdo..... 3

2. Crestas caudales con un fino reticulado negro, sin manchas. Pequeño tamaño. Color pardo oscuro.

Sapillo pintojo (*Discoglossus sp.*)

2. Crestas caudales sin retículo. Gran tamaño. Salpicados de puntos negros o manchas.

Sapo partero ibérico (*Alytes cisternasii*)

3. Cola acabada en punta afilada. Cresta dorsal alta..... 4

3. Cola acabada en punta más o menos redondeada. Cresta dorsal baja..... 5

4. Ano situado en el lado derecho. La cresta se prolonga hacia delante hasta casi el nivel de los ojos. Manchas o líneas negras bien marcadas en la parte musculosa de la cola..... **Género Hyla**

Cola con línea oscura en el dorso y otra ventral... **Ranita meridional** (*Hyla meridionalis*)

Cola sin esas líneas oscuras..... **Ranita de San Antonio** (*Hyla molleri*)

4. Ano situado en la línea media. Sin manchas ni líneas negras bien marcadas.

Sapo de espuelas (*Pelobates cultripes*)

5. Coloración negra y uniforme..... **Género Bufo**

Zona blanquecina bajo la boca..... **Sapo corredor** (*Epidalea calamita*)

Sin zona clara bajo la boca..... **Sapo común** (*Bufo spinosus*)

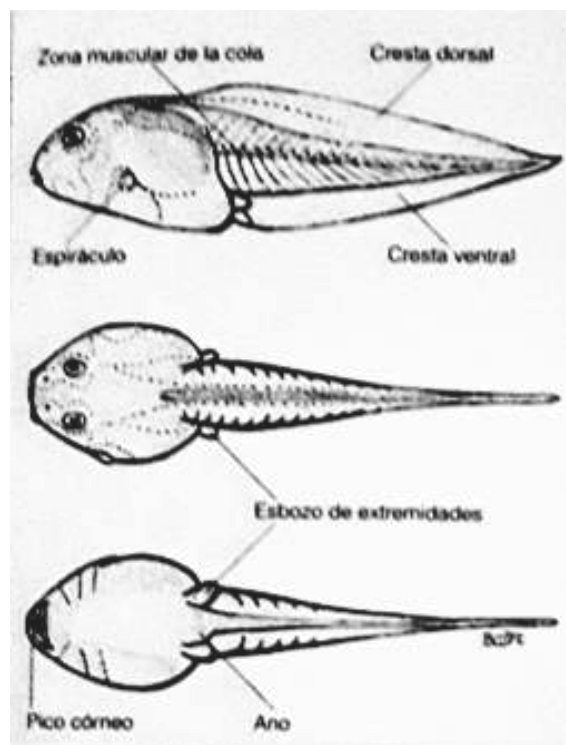
5. Coloración parduzca o verdosa. Crestas variables muy bajas, habitualmente con manchas..... 6

6. Ano en posición media. Pico córneo parcialmente blanco. A veces líneas de puntos en relieve sobre el cuerpo. Sin bandas oscuras en la cola.

Sapillo moteado ibérico (*Pelodytes ibericus*)

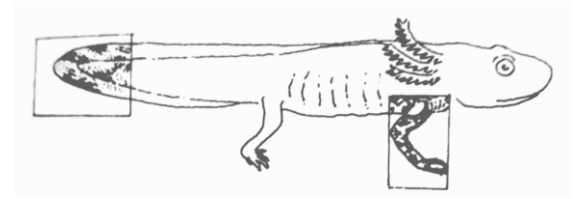
6. Ano en posición lateral. Pico córneo negro. Tres líneas negras bien marcadas en la cola.

Rana común (*Pelophylax perezi*)



Clave de identificación de larvas de Urodelos

1. Extremo de la cola redondeado. La cresta solo parcialmente por el dorso. Suele presentar un moteado oscuro en la cola..... **Salamandra común** (*Salamandra salamandra*)



1. Extremo de la cola terminado en punta. La cresta dorsal se prolonga hasta más de la mitad del cuerpo..... 2

2. Cola sin filamento terminal. La cresta dorsal es muy patente y nace justo detrás de la cabeza. Cabeza muy amplia. Branquias muy plumosas.

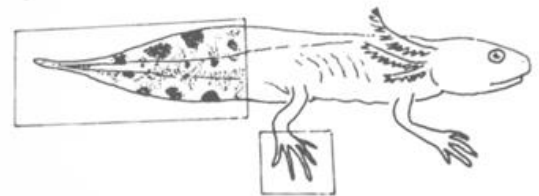
Gallipato (*Pleurodeles waltl*)



2. Cola terminada en un filamento o un pequeño saliente bien marcado en el extremo..... 3

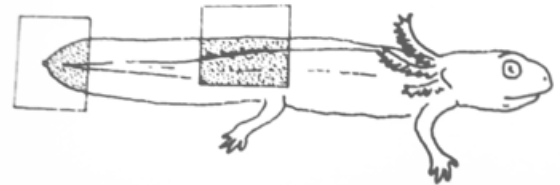
3. La cola se estrecha progresivamente y su extremo presenta un filamento largo. Patas y dedos muy largos. Manchas negras redondeadas al final de las crestas de la cola.

Tritón jaspeado pigmeo (*Triturus pygmaeus*)



3. La cola termina bruscamente y presenta un corto filamento. Fino punteado oscuro en el dorso y crestas.

Tritón ibérico (*Lissotriton boscai*)



Claves tomadas de: Reques, R. 2000. *Anfibios. Ecología y conservación*. Ed.: Diputación de Córdoba. 139 pp.