

Evolución resultados académicos y de convivencia primero ESO 2018-19

Tabla de contenido

1.- Resultados académicos.....	3
1.1.- Datos.....	3
1.2.- Graficas.....	4
1.2.1.- Número de alumnos por número de suspensos grupo huerto.....	4
1.2.2.- Número de alumnos por número de suspensos grupo Resto	5
1.2.3.- Número de alumnos por número de suspensos Total.....	6
1.2.4.- Evolución número de alumnos por número de suspensos por agrupación y total.	7
2.- Convivencia.....	8
2.1.- Datos	8
2.2.- Graficas.....	9
2.2.1.- Incidencias por agrupación y mes	9
2.2.2.- Media incidencias en relación al número de días lectivos.....	10

1.- Resultados académicos.

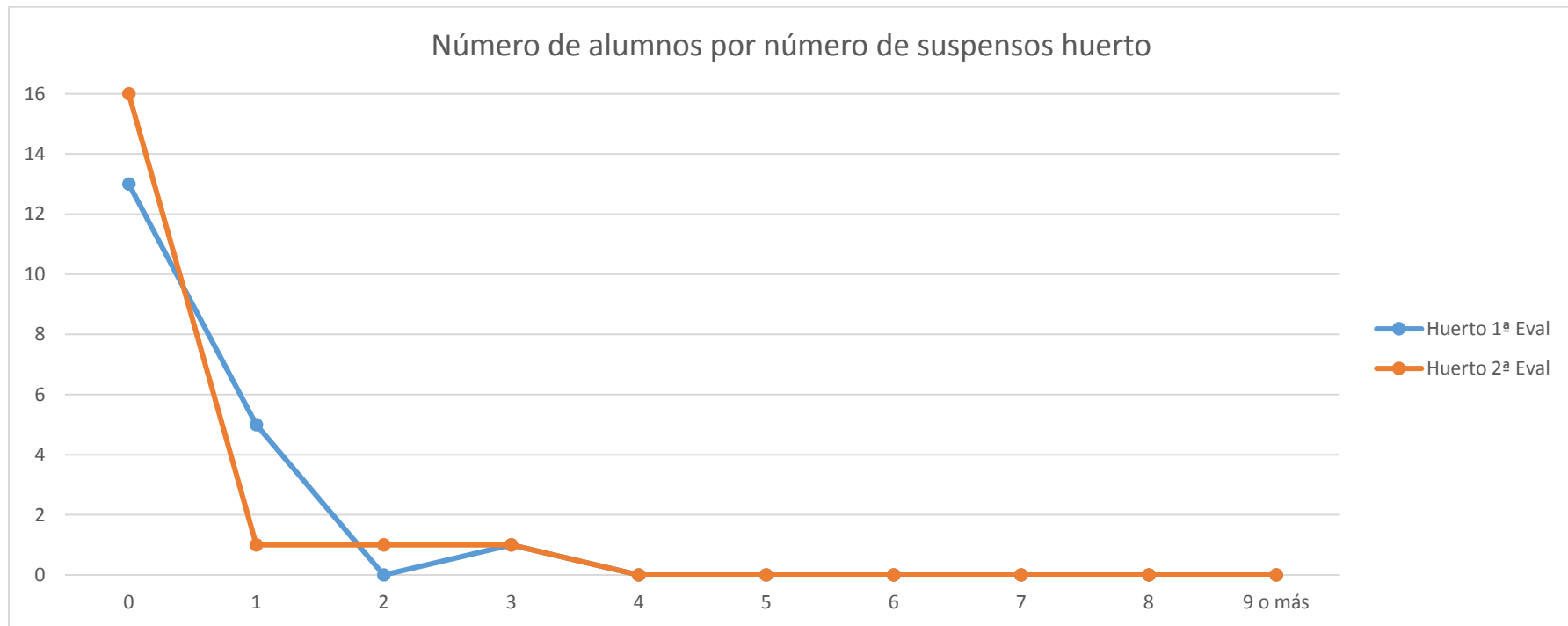
1.1.- Datos.

Agrupación	0	1	2	3	4	5	6	7	8	9 o más
Huerto 1ª Eval	13	5	0	1	0	0	0	0	0	0
Huerto 2ª Eval	16	1	1	1	0	0	0	0	0	0
Evolución Huerto	3	-4	1	0	0	0	0	0	0	0
Resto 1ª Eval	1	2	1	4	4	7	1	1	0	7
Resto 2ª Eval	1	4	2	3	3	2	1	3	2	7
Evolución Resto	0	2	1	-1	-1	-5	0	2	2	0
Total 1ª Eval	14	7	1	5	4	7	1	1	0	7
Total 2ª Eval	17	5	3	4	3	2	1	3	2	7
Evolución 1ºESO	3	-2	2	-1	-1	-5	0	2	2	0

Se muestran número de alumnos con número de materias no superadas por agrupación, evaluación y totales, indicando su evolución como diferencia del número de alumnos por cada número de materias no superadas respecto a la evaluación anterior.

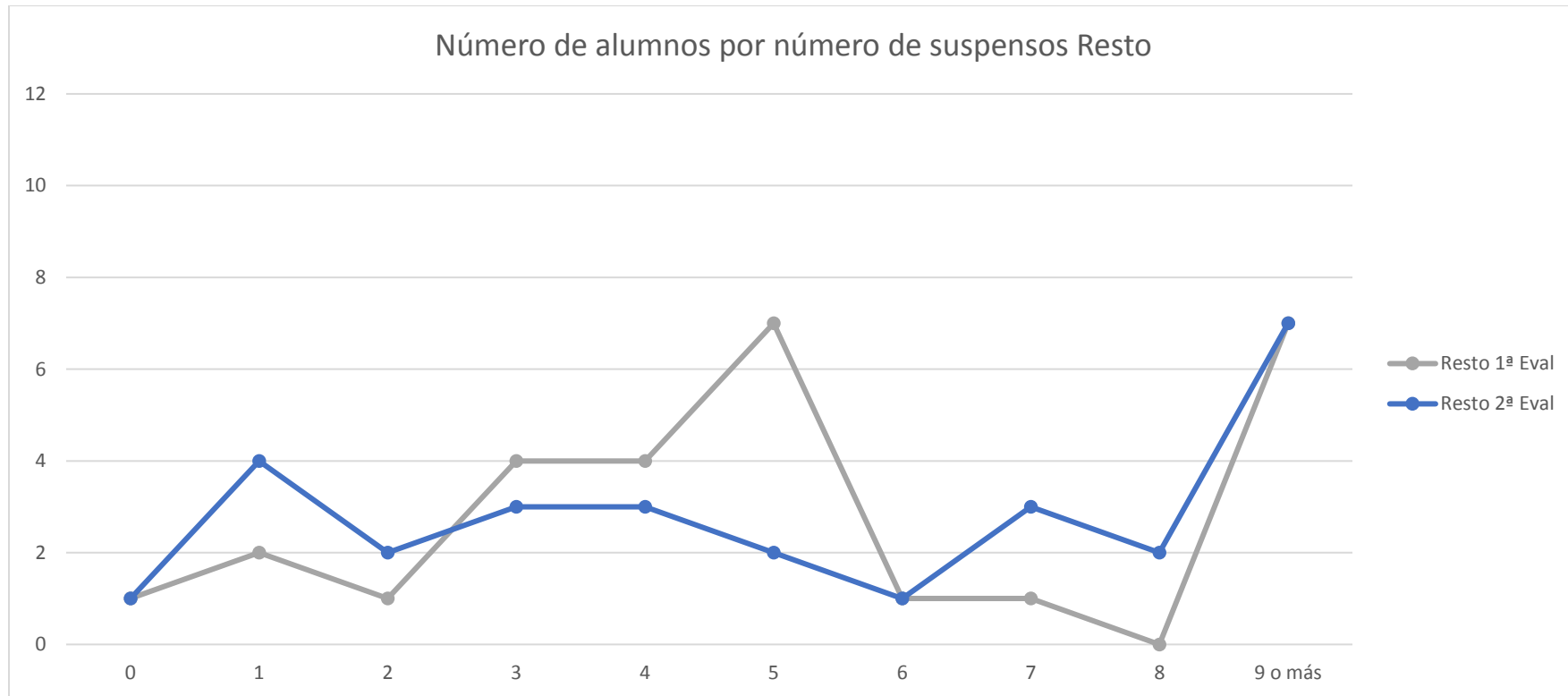
1.2.- Graficas

1.2.1.- Número de alumnos por número de suspensos grupo huerto



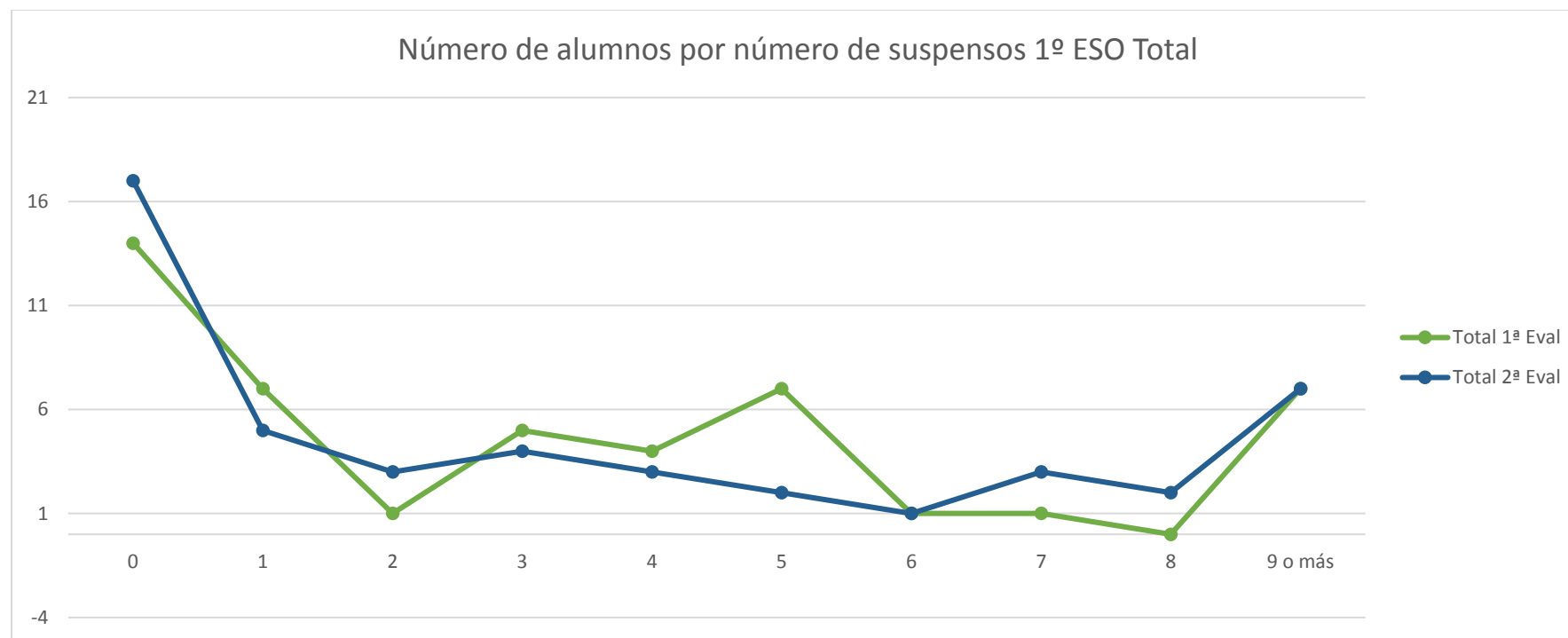
Una posible interpretación: Los resultados son similares. Se observa que los alumnos con alguna asignatura suspensa mejora sus resultados.

1.2.2.- Número de alumnos por número de suspensos grupo Resto



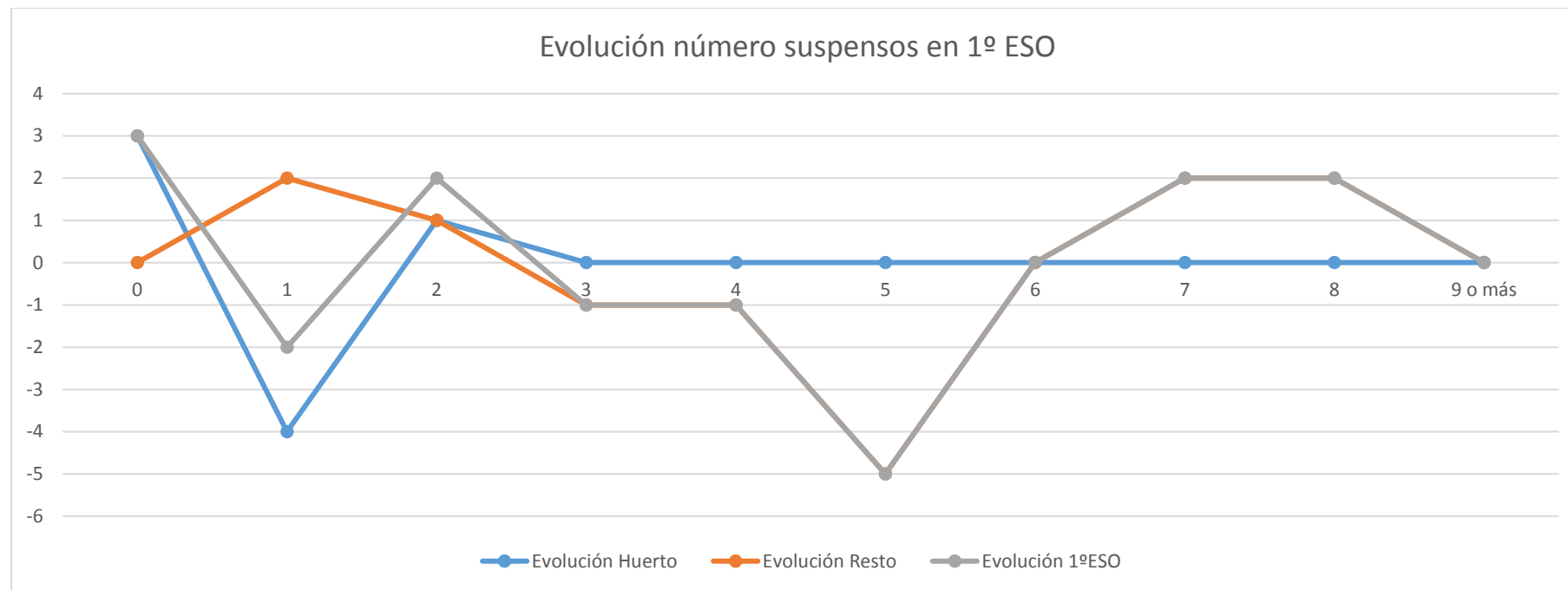
Una posible interpretación: Los resultados se vuelven más extremos, existe un grupo mayor de alumnos en la zona de mejores resultados y un grupo mayor de alumnos en la zona de peores resultados. El alumnado con tres a seis suspensos ha disminuido al engrosar los extremos cercanos.

1.2.3.- Número de alumnos por número de suspensos Total.



En el conjunto de los dos grupos si se aprecia el incremento en los extremos, la línea de la segunda evaluación está por encima en la zona izquierda, alumnos con menos materias no superadas, y en la derecha, alumnos con mayor número de materias no superadas. Mejoran algo en la parte positiva y empeoran algo en la parte negativa.

1.2.4.- Evolución número de alumnos por número de suspensos por agrupación y total.



La interpretación positiva es que la línea del grupo o total está por encima de cero en la zona izquierda, aumentan alumnos con menos materias no superadas, y por debajo en la derecha, disminuyen alumnos con mayor número de materias no superadas. En este caso es patente el aumento de alumnos con muchos suspensos y un incremento en la parte positiva, disminuye bastante el alumnado de la zona intermedia al incrementarse en los extremos.

En resumen en el paso de evaluación algunos alumnos han mejorado y algunos han empeorado, disminuyendo el número de alumnos con un número intermedio de suspensos.

2.- Convivencia.

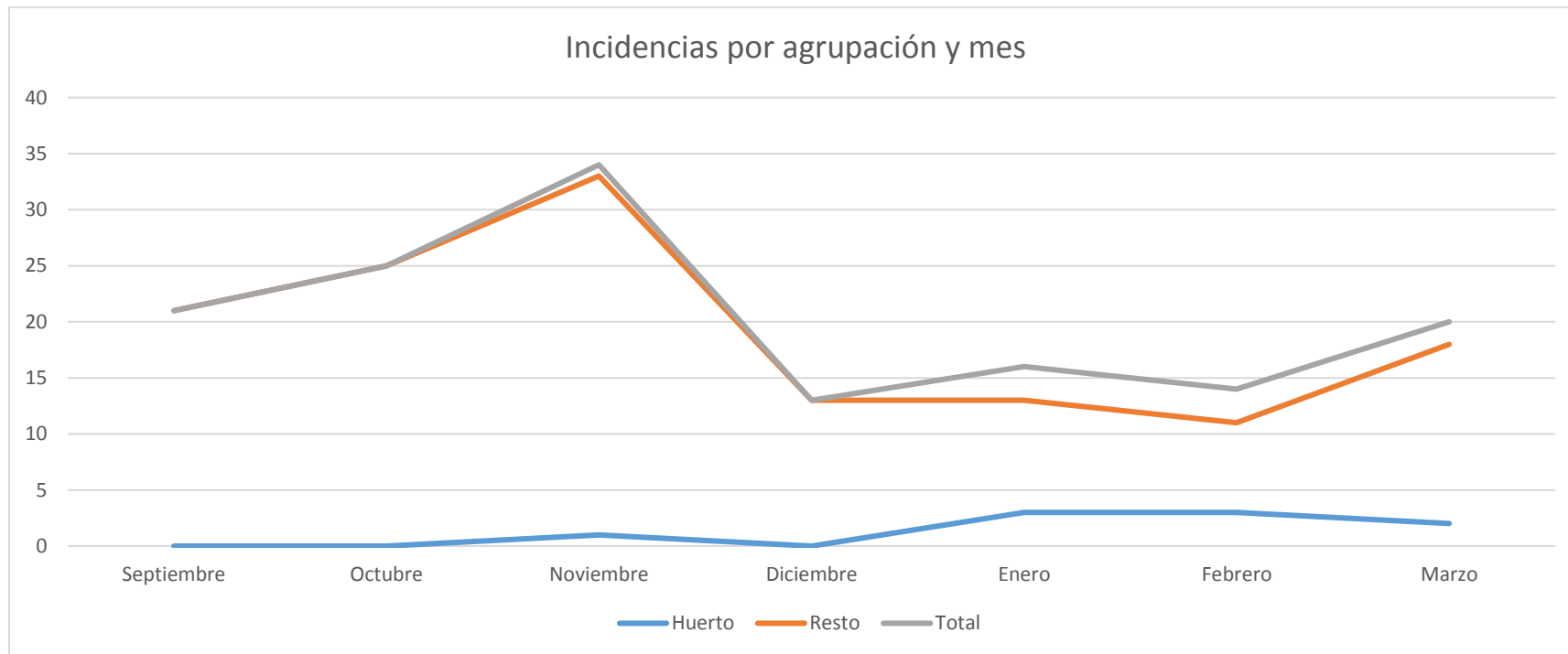
2.1.- Datos

Notificaciones	Septiembre	Octubre	Noviembre	Diciembre	Enero	Febrero	Marzo
días lectivos	10	22	20	13	18	19	13
Huerto	0	0	1	0	3	3	2
día Huerto	0,000	0,000	0,050	0,000	0,167	0,158	0,154
Resto	21	25	33	13	13	11	18
día Resto	2,100	1,136	1,650	1,000	0,722	0,579	1,385
Total	21	25	34	13	16	14	20
día Total	2,100	1,136	1,700	1,000	0,889	0,737	1,538

Se muestran número de notificaciones de incidencias por mes, agrupación y total, y su relación respecto al número de días lectivos.

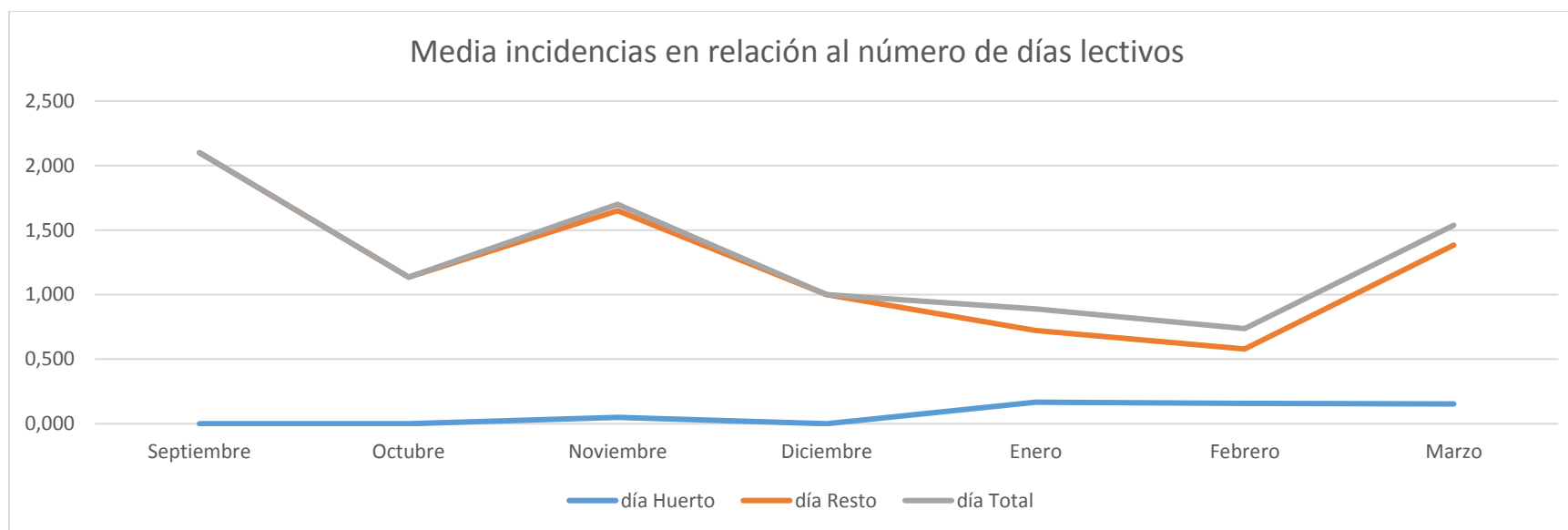
2.2.- Graficas

2.2.1.- Incidencias por agrupación y mes



La interpretación positiva es una pendiente negativa, caída de izquierda a derecha, disminuye el número en el tiempo. En este caso se observa un menor número de incidencias en el periodo enero-marzo respecto al punto alto de octubre-noviembre.

2.2.2.- Media incidencias en relación al número de días lectivos



La interpretación positiva es una pendiente negativa, caída de izquierda a derecha, disminuye el número en el tiempo.

Observación: La similitud con la gráfica anterior demuestra que el número de incidencias es casi directamente proporcional al número de partes que se ponen al día, no tanto al número de días que tiene el mes. Se observa que el número de incidencias decrece desde el punto álgido de octubre-noviembre, aunque los resultados en el mes de marzo provocan un aumento significativo al final del segundo trimestre, esto se debió a un incidente grupal puntual en un día. Hay meses que se dan más incidencias al día que otros, en octubre, noviembre y marzo se da un incremento muy significativo. El elevado número de partes de septiembre se relaciona directamente con la aportación de un par de alumnos en las dos primeras semanas de inicio del curso.