

Proyecto 1

El Museo

Nombre: _____

LENGUA

5º PRIMARIA

CURSO 2014/2015



PROYECTO 1: El Museo

Temporalización: Desde el 5/10 hasta el 30/10

Nº Sesiones: 30

CONTENIDOS

BLOQUE 1 Comunicación Oral: Hablar y escuchar.	BLOQUE 2 Comunicación Escrita: Leer.	BLOQUE 3 Comunicación Escrita: Escribir.	BLOQUE 4 Conocimiento de la Lengua.	BLOQUE 5 Educación Literaria.
Uso de expresiones de fórmulas de cortesía y de un lenguaje no discriminatorio Planificación del contenido en la expresión oral según su finalidad. Leer y exponer en voz alta. Utilización de apoyos sonoros, gráficos y tecnológicos en sus exposiciones. Recitar poemas.	Lectura en voz alta con pronunciación correcta y entonación y ritmo adecuados, en función de los signos de puntuación. Gusto por la lectura: selección de lecturas personales cercanas a sus intereses de forma autónoma.	Redacción de textos creativos, copiados o dictados, con diferentes intenciones tanto del ámbito escolar como social con una caligrafía, orden y limpieza adecuados y con un vocabulario en consonancia con el nivel educativo. Resumir textos. Realizar esquemas. Resumir una exposición Respeto de la ortografía tanto en producciones propias como dictadas, así como cualquier otra técnica, con el fin de consolidar la normativa lingüística.	Interés por la búsqueda de la correcta ortografía de las palabras usando diccionarios en diferentes formatos. Consolidación de las nociones gramaticales, léxicas, fonológicas y ortográficas adquiridas en ciclos anteriores (sinónimos, antónimos, polisémicas, sílabas tónica y átona, y la tilde, campo semántico, uso de la B y la V). Sustantivos; clases, género y número Identificación de la riqueza cultural y literaria de las lenguas de España (lengua y lengua oficial).	Escritura y recitado de poemas con explicación de los usos de recursos retóricos y métricos (estrofa y verso) Uso de las estrategias necesarias, individualmente o en equipo, de escucha activa y lectura dialogada, comentada o dramatizada de fragmentos u obras de la literatura universal y andaluza, adaptada a la edad, presentadas en formatos y soportes diversos.

CRITERIOS DE EVALUACIÓN

1. Participar en las situaciones de comunicación en el aula, respetando las normas del intercambio.
2. Expresarse de forma oral ampliando el vocabulario y utilizando el lenguaje para comunicarse en diversas situaciones.
3. Captar el sentido de diferentes textos orales según su tipología, reconociendo las ideas principales y secundarias y los elementos básicos lingüísticos para analizar los textos con sentido crítico, identificando los valores implícitos.
4. Recitar y producir textos orales de los géneros más habituales del nivel educativo elaborando un guión previo y adecuando el discurso a la situación comunicativa.
5. Analizar, preparar y valorar la información recibida procedente de distintos ámbitos de comunicación social, exponiendo sus conclusiones personales sobre el contenido del mensaje y la intención y realizando pequeñas noticias, entrevistas, reportajes sobre temas e intereses cercanos según modelos.
6. Leer diferentes tipos de textos con entonación, precisión, ritmo y velocidad adecuada, respetando los signos ortográficos para facilitar y mejorar la comprensión lectora desarrollando el plan lector y fomentando el gusto por la lectura como fuente de disfrute e información.
7. Comprender y argumentar las ideas principales y secundarias de distintos tipos de texto leídos en voz alta para generar textos informativos y publicitarios desarrollando un sentido crítico, ampliando de esta manera su vocabulario y afianzando la ortografía.
8. Desarrollar y utilizar estrategias para analizar un texto leído realizando inferencias y formulando hipótesis sobre su significado, detallando su estructura y subrayando las ideas principales y secundarias, señalar las palabras clave para producir esquemas a partir de los mismos, que faciliten la mejora de la interpretación de la información.
9. Seleccionar y utilizar información científica obtenida en diferentes soportes para su uso en investigaciones y tareas propuestas, de tipo individual o grupal y comunicar los resultados.
10. Planificar y escribir en diferentes soportes textos propios cuidando la ortografía, ajustándose a las diferentes realidades comunicativas, utilizando las TIC para investigar eficientemente y presentar sus creaciones, mediante proyectos realizados a nivel individual o en pequeño grupo, cuidando su presentación y empleando el diccionario en diversos soportes.
11. Aplicar los conocimientos de las categorías gramaticales al discurso o redacciones propuestas generando palabras y adecuando su expresión al tiempo verbal, al vocabulario y al contexto en el que se emplea, utilizando el diccionario y aplicando las normas ortográficas para mejorar sus producciones y favorecer una comunicación mas eficaz.
12. Conocer la variedad lingüística de España y las variedades de dialectos de Andalucía, mostrando respeto y valorando su riqueza idiomática.
13. Conocer y crea textos literarios con sentido estético y creatividad tales como refranes, cantilenas, poemas y otras manifestaciones de la sabiduría popular, aplicándolos a su situación personal, comentando su validez histórica y los recursos estilísticos que contengan, representando posteriormente dramatizaciones de dichos textos, pequeñas obras teatrales, de producciones propias o de los compañeros, utilizando los recursos básicos.

PROYECTO 1- GUÍA PARA LA EXPOSICIÓN

DEBES HACER UNA EXPOSICIÓN SOBRE UN MUSEO DE EUROPA

**DURACIÓN
EXPOSICIÓN**

10-15 minutos

MATERIALES PARA ELABORARLA

- Cartulina o similar.
- Material de reciclaje.
- Fotografías/Imágenes.
- Montaje/Enlaces de videos.
- Otros que resulten atractivos.

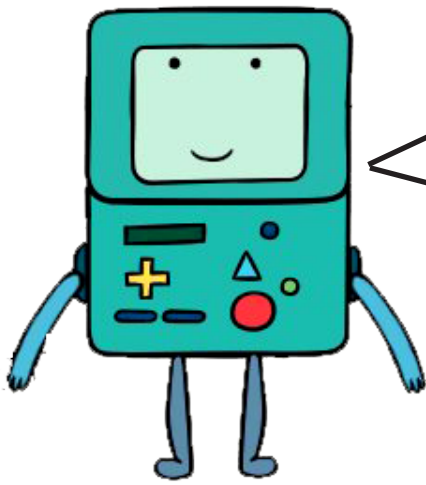
DÍA DE MI EXPOSICIÓN:

Recuerda que hacer una exposición NO ES LEER, tienes que mirar y explicárselo a tus compañeros. Ya aprendiste el curso pasado cómo se expone correctamente. DEBES PREPARARLA CON ANTELACIÓN (1 semana como mínimo) y ensayar en casa con tu familia. Debe ser una exposición personal, atractiva, no un simple memorizado de palabras. NO SE PUNTUARÁN TRABAJOS LEÍDOS, SE PERMITE UNA PEQUEÑA GUÍA PARA RECORDAR LOS ASPECTOS MÁS IMPORTANTES.

Aquí tienes unas ideas con los puntos que podría contemplar tu exposición. Puedes añadir muchísimos más, lo importante es que investigues. Puedes encontrar la información en Internet, libros de texto, enciclopedias... Asimismo, durante los recreos dispones de todos estos recursos en la biblioteca del colegio e incluso puedes sacar los libros con tu carnet. No tienes excusa. ¡Ánimo!

Este proyecto tiene como eje central los museos. Ya sabéis que los museos son el reflejo de la historia y evolución del mundo . Para tu exposición deberás contemplar, entre otros puntos que consideres interesantes:

1. Nombre del museo elegido y situación geográfica.
2. Como llegar
3. Datos útiles (precio de la entrada, horarios, página web...)
4. Historia breve
5. Salas
6. Obras o espacios destacados (al menos explicar uno de ellos)
7. Por qué has elegido este museo



Queridos amigos y amigas de quinto:

Mi nombre es R2 y procedo de un planeta llamado RS23. Mi compañera S3 y yo viajábamos por el espacio cuando, debido a una avería, nuestra nave OMNI ha tenido que aterrizar en vuestro planeta.

Mientras reparamos nuestro medio de transporte, nos gustaría aprovechar y aprender todo lo que podamos sobre vuestra cultura.

Para eso, es importante que nos comuniquemos con las personas de vuestro planeta. Pero hay algunas cosas que no entendemos acerca de vuestra lengua. ¿Podrías explicárnoslas poco a poco?

Si no te acuerdas, aquí debajo podrás recordarlas.

¡ MUCHAS GRACIAS !

EL DICCIONARIO (F.2,3)

Las palabras guía figuran en la parte superior de cada doble página del diccionario y coinciden con la primera y la última de esa doble página.

La entrada de un diccionario es cada una de las palabras que se definen en él.

Se llama acepción a cada uno de los significados de una palabra que hay en el diccionario. Cada acepción se numera o separa por una doble barra//

pág 14 n° 1,2,3,
pág 15 n°5.6.

El diccionario

pág 12 1, 2,3,

pág 13 4,5,6

Comunicación y
lenguaje

COMUNICACIÓN Y LENGUAJE (F.4)

La comunicación es el proceso por el cual los individuos transmiten información, ideas, sentimientos, saludos, etc. En todo acto de comunicación son necesarios los siguientes elementos: **Emisor-receptor-mensaje-código-canal**

El lenguaje es la principal forma de comunicación humana y la lengua es el conjunto de palabras, sonidos y reglas utilizado por un grupo de personas para comunicarse (español, italiano, francés...).

PALABRAS SINÓNIMAS (F.3,10): Palabras con significado igual o parecido.

PALABRAS ANTÓNIMAS (F.5): Palabras con significados contrarios.

PALABRAS POLISÉMICAS (F.10): Palabras con varios significados.

pág 30 n° 1,,2,3,4,5
pág 31 n°6,7
pág 31 n° 8,9
pág 46 n°1,2
pág 46 n°3,4
pág 47 n°5

Clases de palabras

pág 150 n° 4 al 8

Campo semántico

CAMPO SEMÁNTICO (F.11): Es el grupo de palabras relacionadas por su significado.

SÍLABA TÓNICA/ÁTONA (F.8,9): La sílaba tónica de una palabra es la que pronunciamos con mayor fuerza de voz. Las demás sílabas son átonas. Según el lugar que ocupa la sílaba tónica, las palabras pueden ser:

- Agudas: Tienen la sílaba tónica en el _____ lugar. Ej:

Lleva tilde cuando termina en -n, en -s o en vocal. Ej:

- Llanas: Tienen la sílaba tónica en el _____ lugar. Ej:

Lleva tilde cuando no termina en -n, en -s o en vocal. Ej:

- Esdrújulas: Tienen la sílaba tónica en el _____ lugar. Ej:

Siempre llevan tilde

- Sobreesdrújulas: Tiene la sílaba tónica en el _____ lugar. Ej:

Siempre llevan tilde

pág 10 n° 1,2,3

pág 11 n° 4,5,6

pág 20 n°1,2,3

pág 21 n° 9

Sílaba tónica/átona

USO DE LA B Y LA V (F.13): ¿ Te acuerdas del curso pasado? Ahora vamos a repasarlo en clase, y después, en casa, copiaras los cuadros de la teoría con la letra y ortografía correcta, además de unos ejercicios de repaso. ¡Ánimo!

pág 126 nº 1 al 3
pág 127 nº 4 al 8

Uso de la B/V

pág 60 nº1,2,3
pág 69 nº 5

Sustantivos I

EL SUSTANTIVO (I) (F.7): Los nombres sirven para designar seres vivos, objetos, lugares, ideas o sentimientos. Existen diferentes clases de nombres:

- Comunes/Propios: Los nombres comunes designan seres u objetos de una misma clase u especie: noche, luna, verano...Los nombres propios designan a un ser u objeto diferenciándolo de los demás. Van en mayúscula: Pedro, Chipiona, Saturno...
- Individuales/Colectivos: Los nombres individuales son los que designan en singular seres únicos: noche, hombre...Los nombres colectivos son los que designan en singular un conjunto formado por seres de lamisma naturaleza: ramo, pandilla, bandada...
- Concretos/Abstractos: Los nombres abstractos se refieren a conceptos, sentimientos, ideas; amor, paciencia...

EL SUSTANTIVO (II) (F.6): Como ya sabes, los nombres de las personas o animales tienen género y número

El género puede ser masculino, femenino o neutro.
El número puede ser singular o plural.

Los repasaremos con los ejercicios que tienes a tu derecha.

pág 61 nº 4.5.6
pág 69 nº 4

Sustantivos II

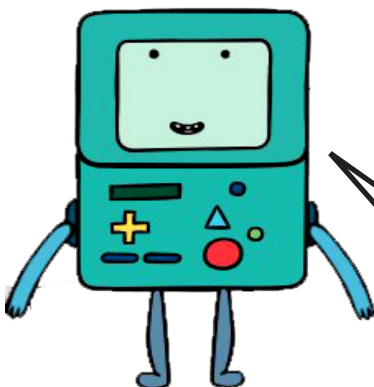
En este proyecto también aprenderás lo siguiente. Lee la página 116 de tu libro y responde a lo siguiente en este mismo cuadro:

¿ QUÉ ES RESUMIR UN TEXTO?

¿Y UN ESQUEMA?

pág 116 nº1,2

Textos



Nuestros amigos y amigas de RS 23 nos acaban de enviar el siguiente mensatronix:

“SI ESE PLANETA QUERÉIS CONOCER,
SUS MUSEOS NO DEBÉIS PERDER”...
¿Nos lleváis al museo?

EL MUSEO DE CÁDIZ

El hallazgo casual en 1887 del sarcófago antropoide fenicio masculino en los terrenos de los Astilleros de Cádiz fue el punto de arranque de la colección arqueológica, lo que justificó la creación de un museo de esta naturaleza en la ciudad, que fue nutriéndose de los hallazgos de las propias excavaciones arqueológicas de aquellos momentos, donaciones de particulares y de los objetos que había reunido la Comisión Provincial de Monumentos Histórico Artísticos, creada tras la Revolución Gloriosa de 1868.



El sarcófago es una tumba. Una variante es el sarcófago antropoide, llamado así porque presenta en la tapa una forma humana. Se hacía así por la creencia de que el alma del difunto seguía viva y necesitaba reconocer su cuerpo para unirse a él.

El Museo ha conocido varias sedes a lo largo del tiempo, como el Callejón del Tinte o el Paseo de Canalejas, y se estableció definitivamente en el edificio de la Plaza de Mina en 1935, ocupando sólo la planta baja y compartiendo sede con la Academia de Bellas Artes. No obstante, el Arqueológico y el Bellas Artes se constituyen en museos separados, con directores y personal diferentes.

El Museo de Cádiz tal como lo conocemos hoy se creó en 1970 para integrar los tradicionales museos de Bellas Artes y Arqueología cuyos orígenes se remontan a 1847 y 1887 respectivamente.

No será hasta 1970 cuando se fusionen ambas instituciones en el actual Museo de Cádiz, incluyéndose también una Sección de Etnografía.

A partir de 1980 se inicia una profunda reforma en el edificio a cargo del arquitecto Javier Feduchi. Se han realizado ya dos fases de este Plan Director estando pendiente una tercera.

Comprende 17 salas de exposiciones permanentes que muestran los fondos más representativos de la historia de Cádiz.

Datos de interés:

Dirección Plaza de Mina, s/n	Teléfono 856 105 034	Horarios Miércoles a sábados de 9.00 a 20.30h Martes de 14.30 a 20.30h (Mañana sólo grupos) Domingos de 9.00 a 14.30h Lunes y festivos cerrado Festivos abiertos en horario de 9.00 a 14.30h: 28 febrero, 18 mayo, 15 agosto y 12 octubre.
Como llegar Líneas de autobuses urbanos: Números 1,2 3, 5 y 8. Aparcamiento más cercano: Plaza de San Antonio. Estación de tren: Llegada a la Plaza de Sevilla		Web www.museosdeandalucia.es/culturaydeporte/museos/MCA/
Precios Gratuito para ciudadanos de la Unión Europea. Resto 1,50€		

Sería estupendo ir al museo de Cádiz, ¿verdad?. Tienes que preparar un calendario para que tus compañeras y compañeros decidan cuál es el mejor día para ir de visita al museo.

Usa estos colores para indicar cuándo está abierto o cerrado, cada día, por la mañana o por la tarde.

MUSEO ABIERTO



MUSEO CERRADO



Completa tú los días que faltan y rellena de color los cuadros:

	LUNES	MARTES		JUEVES		SÁBADO	DOMINGO
MAÑANA							
TARDE							

En la entrada del museo entregan un folleto con algunas de las normas que hay que cumplir durante la visita.

NORMAS DE CONDUCTA



De las normas anteriores, elige una, escríbela y da una razón por la que debemos cumplir cada una de ellas.

NORMA 1: _____

RAZÓN POR LA QUE DEBEMOS CUMPLIRLA: _____

A ver si eres capaz de completar la siguiente carta con la información que has leído sobre el museo.

Querido Juan:

Me gustaría invitarte a pasar unos días conmigo a _____ para visitar su _____.

Está situado en _____. Podríamos ir el _____ que abre hasta las dos y

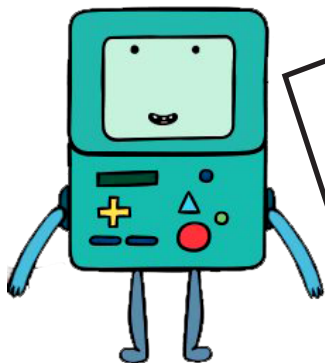
media. Para llegar deberíamos usar el _____ número 2 que nos deja muy cerca. Como los dos

somos españoles el precio de la entrada sería _____. Puedes visitar la página web del museo

antes de contestarme, es la siguiente _____. ¡Ah! Te envío

también en esta carta el cuento que nos gustó tanto cuando la leímos en clase (“La araña en el museo”).

Un abrazo, María



¿ Que es una araña ? ¿ Y una telaraña ? Parece divertido. Antes que se me olvide, os quería comentar una cosita: os preguntaráis por qué no conocéis todavía a S3. Bueno, S3 es un poco tímida, pero me ha asegurado que muy pronto aparecerá. Cada persona (en este caso extraterrestre) es diferente y hay que respetarla, ¿verdad?. Bueno, vamos a leer ese cuento tan interesante.

LA ARAÑA DEL MUSEO

Había una vez una araña de cuadro, de esas tan artísticas que habitan en los sótanos de los museos, donde los cuadros permanecen olvidados durante años para que puedan tejer impresionantes telarañas. Nuestra araña era la mejor tejedora del museo, y su casa era realmente espectacular. Todos sus esfuerzos estaban dedicados al cuidado de su telaraña, que consideraba la más valiosa del mundo.

Pero con el tiempo, aquel museo reorganizó sus pinturas, y empezó a encontrar sitio para algunos de los cuadros del sótano. Muchas arañas se dieron cuenta y fueron precavidas, pero la nuestra no le daba importancia a todo aquello: no pasa nada, decía sólo serán unos pocos cuadros. Y siguieron saliendo más y más cuadros, pero la araña seguía aferrada a su telaraña, ¿dónde voy a encontrar un sitio mejor que éste?, se decía. Hasta que una mañana temprano, sin tiempo para reaccionar, se llevaron su cuadro, y con él a la araña, pegada a su telaraña. La araña se dio cuenta entonces de que sólo por no querer perder su telaraña iba a acabar en la sala de exposiciones, y en un alarde de valentía y decisión, decidió abandonar su magnífica telaraña, a la que tanto esfuerzo había dedicado.



Y menos mal que lo hizo, porque así se salvó de los insecticidas de la sala de exposición. Y no sólo por eso, sino porque en su huida, después de pasar muchas dificultades, acabó en un pequeño jardincito escondido, donde encontró un rinconcito tan tranquilo, que allí pudo tejer una tela aún mejor, y ser una araña mucho más feliz.

escrita por Pedro Pablo Sacristán

Responde a las siguientes preguntas marcando con una X

	SI	NO
La araña era la mejor tejedora del mundo.		
El museo volvió a organizar sus pinturas.		
La protagonista del cuento nunca se separó de su telaraña.		
La decisión de abandonar el museo mejoró la vida de la araña.		
Debemos vencer nuestros miedos para ser más felices.		
El museo encontró sitio para todos sus cuadros.		

¿ Cual es la moraleja de este cuento?

Ya empezamos a comprender muchas cosas. Gracias amigos. Vamos a seguir el consejo de nuestros/as amigos/as de Gades23. Nos encontramos en el interior del museo de Cádiz....¿pero quien es este hombre tan serio? ¡Pero si es la imagen que está en la portada de vuestro proyecto! No habla ni se mueve, pero las personas que se acercan a él, miran un cartelito que está situado a su lado...vamos a acercarnos.....



HÉRCULES GADITANO

Material: Bronce
Época: Siglo I-II
Encontrado en Sancti Petri (1984)

Tamaño: 22 cm
Lleva grabado en el vientre HG
En el Mus. Arqueol. de Cádiz desde 1992

No entendemos lo que pone en este cartel, para nosotros son solo palabras sueltas ¿puedes redactarlo para que lo comprendamos mejor? (60-80 palabras) No olvides ponerle un título

Qué interesante nos parece vuestro planeta. Estamos sorprendidos. Pero nos cuesta un poco entender vuestro idioma, ¿ Nos podrías escribir el significado de tres de estas palabras? Escribe al menos dos acepciones de cada una, por favor.

HISTORIA - CAMBIAR - MÓVIL - VIENTRE

Nos hemos dado cuenta que hay palabras que tienen el mismo significado que otras (sinónimas), ¿Podrías cambiar la palabra mayúscula en la oración por un sinónimo y volver a escribir la oración?

1. El Hércules Gaditano está HECHO en bronce.

2. El museo de Cádiz POSEE NUMEROSAS esculturas.

3. No te sientas APENADA, mañana iremos al museo.

4. La talla de esta SALA ha sufrido un TREMENDO IMPACTO.

5. Han SUSTRAYDO una estatuilla del museo .



Bueno, ya es hora de presentarme:
 Soy S3, una de las integrantes de la nave Omni, procedente de RS23. Tanto R2 como yo estamos profundamente agradecidos a todos los alumnos y alumnas de 5º del colegio Príncipe Felipe de Chipiona, pues nos estais ayudando a integrarnos en la sociedad y a entender vuestro planeta.
 Personalmente, me interesa muchísimo el conocimiento de vuestra lengua. En la ficha que sigue a continuación aprenderé mucho sobre las palabras, pues por lo que tengo entendido, hay varios tipos.
 ¿ Comenzamos?

Une cada palabra con su sinónimo y con su antónimo

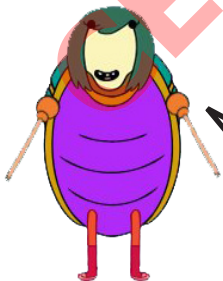
1. Hablar
2. Unir
3. Admitir
4. Generoso
5. Mentira
6. Ordenar
7. Atrevido
8. Alabanza

- S.** - Embuste
- I.** - Dialogar
- N.** - Valiente
- Ó.** - Loa
- N.** - Bondadoso
- I.** - Juntar
- M.** - Albergar
- O.** - Organizar

- A.** - Desordenar
- N.** - Negar
- T.** - Verdad
- Ó.** - Crítica
- N.** - Separar
- I.** - Callar
- M.** - Cobarde
- O.** - Egoista

Rodea la sílaba tónica de cada palabra

Nave	Avería	Aterrizar	Arreglar	Museo
Visita	Araña	Cuadro	Habitan	Palabras
Hércules	Gaditano	Diccionario	Sinónimo	Antónimo
Emisor	Receptor	Mensaje	Canal	Código
Tímida	Aprender	Humano	Resumen	Acepción



Acabo de recibir un mensaje de una niña que conocí en el museo, pero no lo entiendo bien. ¿Puedes escribirlo correctamente?

QTAL S3?
 PDMOS KDAR STA TARD N KDIZ?
 TNGO UNA NOTICIA Q T GUSTARA
 SB LOS MUSEOS. CNTESTA XFI
 BSS KARMEN

Los museos más populares del mundo

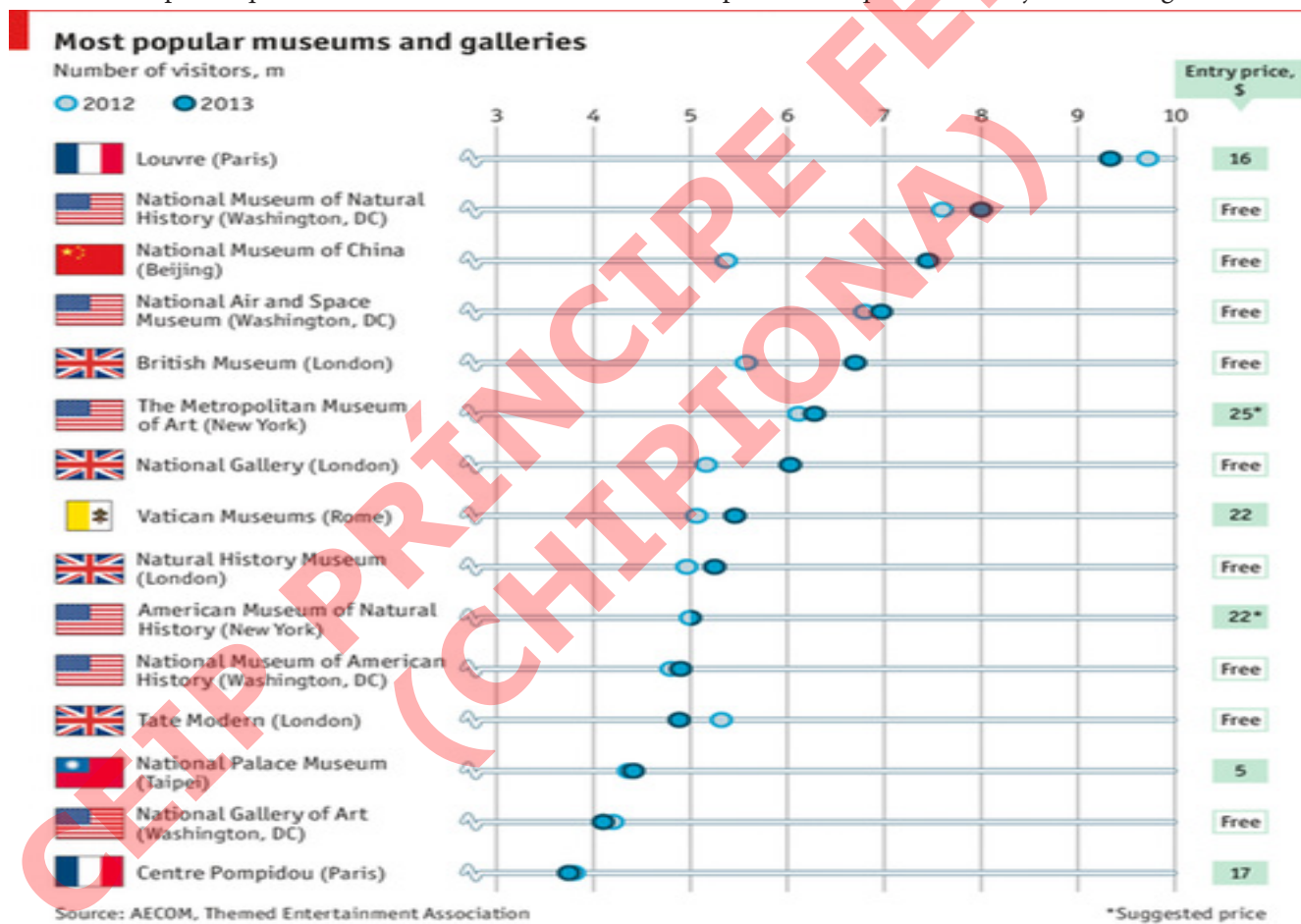
La publicación británica The Economist elaboró un ranking sobre los museos que más gente atraen. El Louvre, en París, está despegado en su primer puesto.

Redacción de París. Mate Rodríguez

Más de 9 millones de personas pagaron unos 16 dólares para entrar al afamado museo parisino durante el año pasado. Con es cifra de visitantes, el Louvre le saca una diferencia de más de un millón de personas al competidor más próximo, el Museo Nacional de Historia Natural de Washington,

Con sus 8 millones de visitas durante 2013, es el museo estadounidense mejor ubicado en el ranking. Estados Unidos, a su vez, es el país con más museos entre los 15 más populares del mundo, seis. Y de estos seis, cuatro están en Washington.

El estudio resalta también el crecimiento del Museo Nacional de Beijing, que en 2013 atrajo a aproximadamente 7,5 millones de visitantes (tercer puesto) y viene registrando una tendencia ascendente. Según el artículo publicado en The Economist, puede que sea el museo más visitado del mundo para el año que viene. Abajo, el ranking:



Responde a las siguientes preguntas respondiendo Verdadero (V) o Falso (F)

El museo del Louvre ha recibido más de 9 millones de visitantes.	
Hay cinco museos londinenses dentro del ranking de los más visitados.	
No existe ningún museo español dentro de la lista.	
Todos los museos son de entrada gratuita.	
El Museo Tate Modern de Londre ha recibido menos de 6 millones de visitas.	
El Museo Nacional de Historia Natural de Washington es el segundo más visitado.	
La entrada mas cara corresponde al Museo Vaticano.	
El museo que mas ha aumentado su número de visitantes desde 2013 está en Beijing.	

Completa el siguiente cuadro relativo a la noticia

FUENTE:

FECHA:

REDACTOR/A:

TITULAR:

ILUSTRACIÓN:

Resume el contenido de la noticia en 30-40 palabras. Recuerda expresarte con claridad, sin tachaduras y utilizando correctamente los signos de puntuación y la ortografía.

Elige 6 sustantivos de la noticia y clasificalos en la tabla siguiente

SUSTANTIVO	GÉNERO	NÚMERO

Rodea de azul todos los verbos que encuentres en la noticia

Rodea la sílaba tónica de las siguientes palabras extraídas de la noticia

Nacional

Parisino

Próximo

Afamado

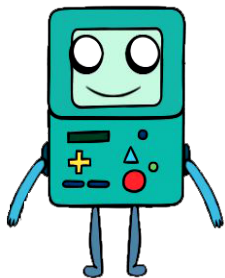
Estadounidense

Ubicado

Millón

Historia

Crecimiento



Mirad cómo se nos han quedado los ojos con tanta información. Menos mal que Omni todavía sigue averiada, porque nos estamos dando cuenta que vuestro planeta tiene mucho que enseñarnos.

Hoy hemos paseado cerca del museo, concretamente por la plaza Mina. Hemos visto una mujer que estaba dándole de comer a muchos pajaros y nuestra amiga Carmen, siempre tan atenta y amable, nos ha contado que cuando hay muchos pájaros se llama bandada, y que es un nombre colectivo

También nos ha contado que hay muchos tipos de sustantivos; comunes, propios, individuales, colectivos, concretos, abstractos.....un montón de cosas que R2 y yo no hemos entendido muy bien. Lo único que nos ha quedado claro es que sustantivo y nombre son sinónimos.

Como pensamos que todo se aprende cuando se practica con ganas, motivación e ilusión, y eso nunca nos falta a los habitantes de RS23, vamos a hacer unos ejercicios sobre nombres. Vamos a convertirnos en los reyes de los sustantivos. ¡ Acompañanos al reino de los sustantivos !



Clasifica los siguientes nombres:

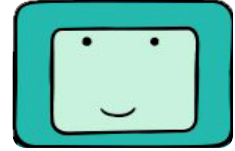
SUSTANTIVO	Común	Propio	Individual	Colectivo	Concreto	Abstracto
Amistad						
Arboleda						
Ojos						
Carmen						
Ilusión						
Amable						

Busca en el diccionario el significado de las siguientes palabras: Ilusión - Amistad

En RS23 valoramos mucho la amistad. No sabemos si los humanos sabéis lo que significa. Inventa una historia (100-120 palabras) que se desarrolle en un museo y cuya protagonista sea la amistad. Así podremos saber si para vosotros significa lo mismo que para los habitantes de nuestro planeta. No olvides ponerle un título.

Handwriting practice lines consisting of 20 horizontal lines. A large, diagonal watermark in red text reads: **CEIP PRÍNCIPE FELIPE (CHIPTONA)**.

Que amable y simpática es Carmen. Nos encanta esa chica. Es un poco nerviosa y alocada, y siempre está dispuesta a ayudarnos. Esta mañana al despertarnos nos hemos encontrado una carta en la entrada de Omni. Aquí continuación puedes leerla:



QUERIDOS AMIGOS R2 Y S3:

A continuación os dejo una lista de direcciones web de juegos de diferentes museos. Sólo debéis escribirla en vuestro ordenatrix que tenéis en Onni. De esta manera aprenderéis sobre nuestro planeta de manera divertida.

Museo del Prado

<http://www.museodelprado.es/fileadmin/flash/GrecoAGoya/index.swf>

MoMA de Nueva York.

<http://www.moma.org/destination/>

Natural History Museum de Londres.

<http://www.nhm.ac.uk/kids-only/index.html>

American Museum of Natural History de Nueva York.

http://www.amnh.org/ology/?src=h_nc

Museo Thyssen-Bornemisza.

<http://www.educathyssen.org/pequenothyssen.html>

National Air and Space Museum de Washington

<http://www.nasm.si.edu/education/cybercenter/planets/cybercenterfull.htm>

Nos vemos mañana, un besito para los dos
Carmen

Pd: Recordadme que os explique los diferentes tipos de palabras según su acentuación, es importante conocerlo.

1. ¿Cuántos de los enlaces web corresponden a museos de EEUU?

- a) Tres
- b) Cuatro
- c) Cinco

2. ¿Cuántos de los enlaces web corresponden a museos europeos?

- a) Uno
- b) Dos
- c) Tres

2. Si la carta la escribió un lunes, cuando se supone que se van a ver?

- a) El lunes por la tarde
- b) El martes

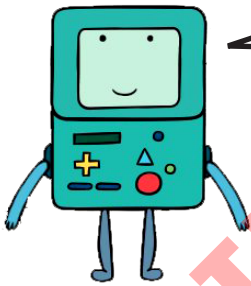
Une cada museo con su enlace a la página web. ¡Recuerda que puedes jugar en casa!

1. Museo del Prado
2. Museo de Historia Natural de Londres
3. MoMA de Nueva York.

- A. <http://www.museodelprado.es/fileadmin/flash/GrecoAGoya/index.swf>
- B. <http://www.nhm.ac.uk/kids-only/index.html>
- C. <http://www.moma.org/destination/>

Nuestros amigos R2 y S3 quieren devolverle la sorpresa a Carmen y desean escribirle una carta de agradecimiento perfectamente escrita . ¿Serías capaz de ayudarles y escribírsela tu?

Blank lined area for writing a letter.



Hemos pensado que cuando le entreguemos la carta de agradecimiento a Carmen vamos a darle otra sorpresa. No va a hacer falta que nos explique los tipos de palabras según su acentuación porque las vamos a aprender antes. Seguro que se pone contentísima al ver lo interesados que estamos en conocer el planeta Tierra. Una vez más nos ayudarás ¡ Ánimo valiente !

Empezarás leyendo el cuadro de teoría sobre la sílaba tónica/átona al principio de tu proyecto. Complétalo con los ejemplos que faltan.

A continuación clasifica (con una X) las siguientes palabras según su acentuación:

PALABRA	AGUDA	LLANA	ESDRÚJULA
Nave			
Sorpresa			
Acentuación			
Palabra			
Hércules			
Fenicios			
Romanos			
Contentísima			
Agradecimiento			
Célebre			

EL BARRIO DE LOS ARTISTAS

Miki era un chico alegre, optimista y simpático. Nadie recordaba haberle visto enfadar, y daba igual lo que le dijeran, parecía incapaz de insultar a nadie. Hasta sus maestros se admiraban de su buena disposición para todo, y era tan extraño que incluso se corrió el rumor de que era debido a un secreto especial; y bastó que fuera secreto para que nadie pensara en otra cosa. Tanto preguntaban al pobre Miki, que una tarde invitó a merendar a don José Antonio, su profesor favorito. Al terminar, le animó a ver su habitación, y al abrir la puerta, el maestro quedó como paralizado, al tiempo que una gran sonrisa se dibujaba en su rostro.

¡La enorme pared del fondo era un único collage de miles de colores y formas que inundaba toda la habitación!. Era el decorado más bonito que había visto nunca.

- Algunos en el cole creen que yo nunca pienso mal de nadie -comenzó a explicar Miki-, ni que nada me molesta o que nunca quiera insultar a nadie, pero es mentira. A mí me pasa como a todo el mundo. Y antes me enfadaba mucho más que ningún niño. Sin embargo, hace años con ayuda de mis padres comencé un pequeño collage especial: en él podía utilizar todo tipo de materiales y colores, siempre que con cada pequeña pieza pudiera añadir algún mal pensamiento o acción que hubiera sabido contener.

Era verdad. El maestro se acordó y en cada una de las pequeñas piezas se podía leer en letras finísimas "tonto", "bruto", "pesado", "aburrido" y otras mil cosas negativas.

- Así que comencé a convertir todos mis malos momentos en una oportunidad de ampliar mi collage. Ahora estoy tan entusiasmado con él, que cada vez que alguien me provoca un enfado no dejo de alegrarme por tener una nueva pieza para mi dibujo.

De muchas cosas más hablaron aquel día, pero lo que el buen maestro no olvidó nunca fue cómo un simple niño le había mostrado que el secreto de un carácter alegre y optimista está en convertir los malos momentos en una oportunidad de sonreír. Sin decírselo a nadie, aquel mismo día comenzó su propio collage, y tanto recomendó aquel secreto a sus alumnos, que años después llamaron a aquel barrio de la ciudad, "El barrio de los artistas" porque cada casa contenía las magníficas obras de arte de aquellos niños optimistas.

Pedro Pablo Sacristán

Responde a las siguientes preguntas

A) ¿Con qué adjetivos definirías a Miki?

B) ¿Qué hacía Miki con los sentimientos que no eran positivos?

C) ¿Te gusta la idea? Justifica tu respuesta.

Subraya de rosa cinco adjetivos que encuentres en el texto.

Subraya de azul una palabras aguda, de verde una llana y de amarillo una esdrújula

Rodea de amarillo las partes dialogadas del texto.

Busca en el diccionario y escribe el significado de las palabras OPTIMISMO y PESIMISMO

Completa la frase siguiente eligiendo dos de las palabras de la lista:

SINÓNIMOS-ANTÓNIMOS-LO MISMO-LO CONTRARIO

“ Optimismo y pesimismo son _____ porque significan _____ ”.



El otro día fui de nuevo al museo a visitar la sala de los fenicios, ya que me he enterado que fue una civilización que vivió en Cádiz, y me pasó una cosa muy extraña. La chica que sacaba la entrada no podía emitir el tiket porque decía que no le funcionaba el ratón del ordenador. Me extrañó que necesitase la ayuda de un animal para poder darme la entrada. ¿Me lo puedes explicar?

Bueno, es hora de enseñarle a nuestros amigos un ejemplo de palabras polisémicas, ¿eres capaz de unirlas correctamente?

Herramienta de trabajo

Hembra del pato

Capa de pintura

PATA

PICO

MANO

Boca de las aves

Piernas de los animales

Parte del cuerpo con dedos



Perdonad que me cuele en vuestro proyecto. He oído que vuestros amigos venidos de otro planeta estan muy interesados en conocer nuestra cultura. Ya conocen a los fenicios, pero ¡Que sería de vosotros gaditanos sin la herencia de la sabiduría romana ! Me presento ante todos ustedes, soy la estatua del emperador romano Trajano, situada en el Museo de Cádiz.

Os ruego que les transmitais esta información de nuestra civilización, la romana.

“En una época donde no existían los medios de comunicación actuales, la mejor manera de conocer al emperador romano era la siguiente: se le encargaba a un escultor la ejecución de un modelo y de éste se hacían copias que se enviaban a distintos lugares del Imperio.

Si cambiaba el emperador, a veces se aprovechaba el cuerpo y sobre él se colocaba la cabeza del nuevo emperador”. Esto solo es una anécdota de nuestra cultura. Si queréis saber más del Imperio Romano, visitadme en el Museo de Cádiz”.

Su expresión, propia de un emperador, era para que quien la observara en la plaza de una ciudad romana:

- Se riera al verla.
- Sintiera respeto por su emperador.
- Le produjera tristeza.

Escríbele un correo electrónico a nuestros amigos (R2S3@omni.es) animándolos a visitar la sala romana del Museo Arqueológico de Cádiz.

Enviar Guardar ahora Eliminar El borrador se ha guardado automáticamente a las 2:45 (0 minutos antes)

De:

Para:

[Añadir Cc](#) | [Añadir CCO](#)

Asunto:

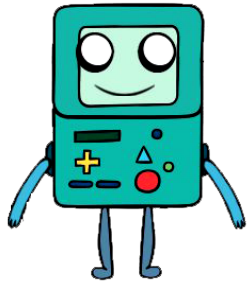
[Adjuntar un archivo](#)

[Formato enriquecido »](#) [Comprobar ortografía ▼](#)

Enviar Guardar ahora Eliminar El borrador se ha guardado automáticamente a las 2:45 (0 minutos antes)

Clasifica los siguientes nombres:

SUSTANTIVO	Común	Propio	Individual	Colectivo	Concreto	Abstracto
Emperador						
Trajano						
Escultor						
Lugar						
Sabiduría						

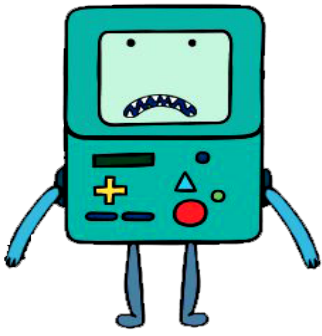


Gracias por informarnos acerca de la existencia de la civilización romana. Es increíble la cantidad de cosas que podemos encontrar en un museo. ¿Podrías escribirme el campo semántico de “ELEMENTOS DE UN MUSEO”? Si no recuerdas el significado de campo semántico, lee la página 203 de tu libro, y si todavía tienes dudas, pregúntale a tu maestra.

CAMPO SEMÁNTICO “ELEMENTOS DE UN MUSEO”

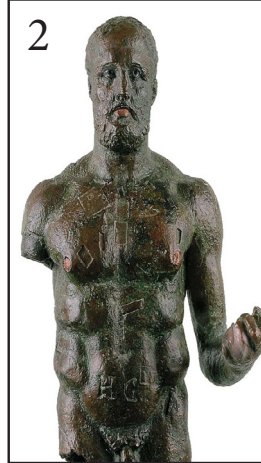
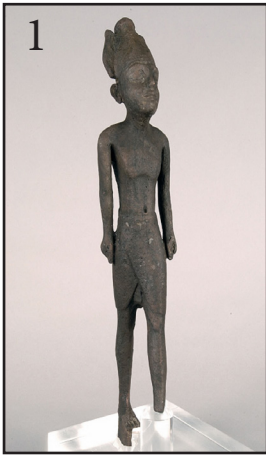
Aquí tienes un dibujo del museo de Cádiz. Si ya has terminado la ficha puedes colorearlo.





Queridos amigos y amigas. Al despertar he recibido un mensatronix de mi amigo Q2. Se ha enterado de lo interesante que es tu planeta y quiere venir a visitarnos mientras arreglamos la nave. Le he comentado que es un poco tarde para este proyecto, pero que en el siguiente le haremos un hueco. Como no quiere llegar a tu planeta sin conocerlo, debo mandarle un mensatronix donde le muestre lo más interesante del museo. He pensado enviarle lo siguiente:

Une cada uno de los objetos del museo de Cádiz con su nombre. Aunque alguno no los conozcas, seguro que sabes relacionarlos.



Estatuilla de Hércules gaditano

Tinaja almohade

Retrato de Livia

Sarcófago antropoide masculino

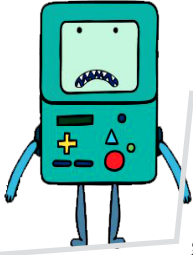
Estatuilla de divinidad

Busca la palabra ESCULTURA en el diccionario y escribe su definición:

A continuación clasifica (con una X) las siguientes palabras según su acentuación:

PALABRA	AGUDA	LLANA	ESDRÚJULA
Gaditano			
Retrato			
Sarcófago			
Masculino			
Hércules			
Tinaja			
Almohade			

He tenido un sueño muy extraño en el que aparecía esta chica en el museo y me decía lo siguiente:



¿Quién es, de la civilización fenicia, romana?... Aclarádmelo por favor

R2, recuérdale a tus amigos/as de la Tierra lo siguiente:

Se escriben con "B":

- Las palabras que empiezan por **bu-**, **bur-** y **-bus**.
- Las palabras con los prefijos **bi-**, **bir-**, y **biz-**.
- Las palabras que contiene **biblio-**, **bio-** **bien-** y **bene-**.
- Las terminaciones **-aba**, **-abas**, **-ábamos**, **-ábais**, **aban** de los verbos.
- Las palabras en las que la **b** va delante de otra consonante.
- Todas las formas de los verbos **haber**, **beber** y **deber**.



Escribe un ejemplo de palabra que empiece por:
bu-, **bur-**, **bus-**, **bi-**, **bir-** y **biz-**

Pero vamos a ver que yo me aclare.....si no me equivoco, existe otra letra que suena igual pero se escribe diferente. Carmen dice que se llama "V".
¿Cuando se escribe con esa letra? ¿Puedes hacerme un pequeño resumen en el cuadro inferior? Debes consultar la página 120 de tu libro de lengua. Perdonadme pero ya sabéis que soy muy curiosa y me gusta aprender. Muchísimas gracias por saciar mi curiosidad amigo/a.



Completa las siguientes palabras con B o con V

___ello ___uscar ___isitá___amos ___i___ioteca ___eno

Hom___re Hom___ro ___ronce Di___inidad Ci___ilización



Soy Marina, voluntaria del museo. Me parece que todavía os quedan por visitar las salas del museo dedicadas a la pintura. ¿No las habreis olvidado verdad?. Antes de conocerlas un poco leeremos este magnífico cuento

EL CUADRO MÁS BELLO

Había en un país un rey amante de la pintura y la naturaleza que quiso poseer el cuadro más bello que pudiera hacerse de los paisajes de su reino. Para ello convocó a cuantos pintores habitaban aquellas tierras, y una mañana los guió hasta su paisaje favorito.

- No encontraréis una imagen igual en todo el reino - les dijo-. Quien mejor la refleje en un gran cuadro tendrá la mayor gloria para un pintor.

Los artistas, acostumbrados a dibujar los más bellos parajes, no encontraron el lugar tan magnífico como el mismo rey pensaba y, viendo que su fama y su gloria no aumentaría, se propusieron resolver el encargo rápidamente. Todos tuvieron sus cuadros listos a media mañana, excepto uno, que a pesar de pensar lo mismo que sus compañeros sobre el paisaje, quiso pintarlo lo mejor posible. Puso tanto esmero en su trabajo, que al caer la tarde, cuando llevaba ya algunas horas pintando en solitario, apenas había completado un pedacito del lienzo.

Pero entonces ocurrió algo maravilloso. Al ponerse el sol, las montañas crearon un increíble juego de luces con sus últimos rayos y, ayudadas por los reflejos del agua en un río cercano, un extraño viento que retorció las nubes y los variados colores de miles de flores, dieron a aquel paisaje un toque de ensueño insuperable.

Así pudo entonces el pintor entender la predilección del rey por aquel lugar, y pintarlo con su esmero habitual, para crear el más bello cuadro del reino.

Y aquel laborioso pintor, que no era más hábil ni tenía más talento que otros, superó a todos en fama gracias al cuidado y esmero que ponía en todo cuanto hacía.

Pedro Pablo Sacristán

Responde a las siguientes preguntas

A) ¿Con qué propósito reunió el rey a los pintores del reino?

B) ¿Que tipo de paisaje apareció a la puesta de sol? Explícalo con tus palabras

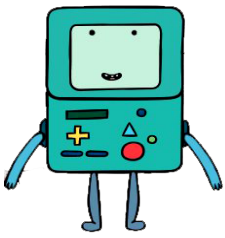
C) ¿Que nos enseña este cuento?

Subraya de marrón un adverbio que encuentres del texto.

Subraya de rosa cinco adjetivos que encuentres en el texto.

Subraya de azul una palabras aguda, de verde una llana y de amarillo una esdrújula

Rodea de amarillo las partes dialogadas del texto.



Ya hemos visitado las salas de pintura que comentaba Marina. Es un lugar precioso, lleno de vida e historia. Verás que bonito cuando vayas a verlo en directo. Aquí tienes un aperitivo.



“Virgen de la leche” (1520)
Bernard Van Orley.
Óleo sobre tabla.
51 x 35 cm



“Ecce Homo”
José de Ribera llamado “El
Españoleto”.
Óleo sobre Cobre.
57 x 46 cm.



Federico Godoy
Óleo sobre lienzo
78 x 40
1925



La Barrosa (1930)
Felipe Abarzuza.
Óleo sobre lienzo.
63 x 73 cm.



Salvador Viniegra y Lasso de
la Vega. (1881)
Óleo sobre tabla.
49 x 29 cm.

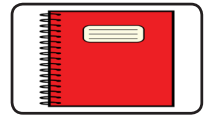


“Azotea gaditana”
José Pérez Siguimboscum.
Óleo sobre lienzo.
82 x 57 cm.

Haz una breve descripción de uno de los cuadros que te ha enseñado R2. No olvides describirlo según aprendiste el curso pasado (descripción de una persona o de un paisaje...)

VISITA AL MUSEO DE CIENCIAS NATURALES DE MADRID (TIC)

Ahora es el momento de investigar con el ordenador. Dispones de un tiempo limitado para realizar la actividad. Debes ir a la página 184 de tu libro de lengua y seguir las instrucciones. Con ayuda de tu portátil, deberás realizar las actividades 2,3,4,6,7,8 y 9.



Proyecto 1, TIC

POESÍA 16



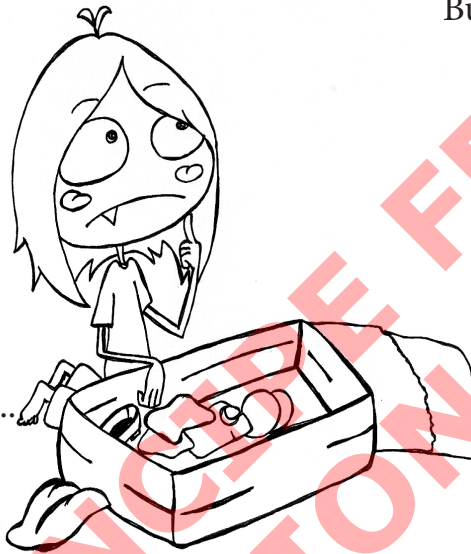
Soy Carmen, la amiga de nuestros protagonistas R2 y S3. Los conocí en el museo. Me cuentan tantas cosas de su planeta que me están entrando muchísimas ganas de viajar y conocer mi planeta, la Tierra. ¿Te gustaría venir conmigo? Te dejo con una poesía, a ver si leyéndola te animas.

PARA VIAJAR

Para viajar
tengo listo mi equipaje
y también un lindo traje
para usar en alta mar.

Para viajar
llevo puesta mi gorrita
y un caja de masitas
porque quiero convidar.

Buen viaje, buen viaje, buen viaje...
te deseamos mucha suerte
que conozcas a la gente
que vive otro lugar.



Buen viaje, buen viaje, buen viaje...
que disfrutes los paisajes
con hermosas aventuras
para poderlas contar.

Para viajar
mis juguetes van conmigo
para hacer nuevo amigos
y poderlos disfrutar.

Para viajar
guardaré muy escondida
esta alegre despedida
aunque vaya a regresar.

1. ¿Tiene rima esta poesía?

- a) Si
- b) No

2. ¿Cuántas estrofas tiene?

- a) Tres
- b) Cuatro
- c) Cinco

3. ¿Cuántos versos tiene cada estrofa?

- a) Seis
- b) Cuatro
- c) Cinco

En la poesía,
rodea de azul
tres palabras
agudas y de
rojo tres llanas

RECUERDA

Leer poemas es el mejor modo de aprender a escribirlos. Imitar la forma de una poesía nos ayudará a crear otra nueva.

Muchos poemas tienen versos que repiten la misma construcción y suelen empezar con la misma palabra

RODEA LAS PALABRAS
QUE SE REPITEN EN LA POESÍA.

Ahora, escribe un poema completando el mismo esquema, no olvides que los versos 1-4 y 2-3 deben rimar. ¡Ánimo valiente!.

Para _____
tengo listo _____
y también _____
para usar en _____.

Para _____
llevo puesta _____
y un _____
porque _____.

Buen viaje, buen viaje, buen viaje...
te deseamos mucha suerte
que conozcas a la gente
que vive otro lugar.

NOTICIA



Observa y escucha atentamente el vídeo y atiende tanto al contenido como a la forma. Es conveniente que tomes notas para poder responder a las siguientes preguntas:

C.01

Responde a las siguientes preguntas y afirmaciones marcando con una X, en cada una, la casilla correspondiente.

	SI	NO
A) ¿Supone el conjunto de las lenguas de España una importante riqueza lingüística?		
B) El andaluz es un español mejor hablado que el castellano.		
C) ¿Son unas lenguas españolas más importantes que otras?		
D) ¿Usa el narrador la modalidad de habla andaluza?		

C.02

Elabora una noticia escrita del video que has visto. Ten en cuenta que debes responder a las siguientes preguntas: ¿quién? ¿cuando?, ¿dónde?, ¿que?. Escribe al menos seis líneas y sin faltas de ortografía. ¡No olvides ponerle un titular!

CEIP PRÍNCIPE FELIPE (CHIPIONA)



Mira atentamente el vídeo y atiende tanto al contenido como a la forma. Es conveniente que tomes notas para poder responder a las siguientes preguntas:

C.0 1

Haz un resumen del video. Escribe al menos seis líneas y sin faltas de ortografía.

C.0 2

Escribe cuáles son los museos que se citan según su orden de aparición:

C.0 3

Escribe verdadero (V) o falso (F)

En el video no aparece ningún museo español.	
El video nos explica cuales son los cinco museos mas visitados del mundo.	
El museo Metropolitano se encuentra en la ciudad de Nueva York.	
En el museo Metropolitano podemos disfrutar de obras de Picasso y Velazquez.	
El museo del Hermitage está situado en Holanda.	
El museo nacional de El Prado ocupa la segunda posición.	
El museo nacional de El Prado contiene obras de Goya, Velazquez y El Greco.	
El National Gallery está en Londres.	
El National Gallery no posee obras de Picasso.	
Una de las obras mas destacadas del museo del Louvre es La Mona Lisa.	

RESUMEN DE LA TEORÍA

CEIP PRÍNCIPE FELIPE
(CHIPTONA)

CEIP PRÍNCIPE FELIPE
(CHIPTONA)



ESQUEMA PROYECTO 1: EL MUSEO

**CEIP PRÍNCIPE FELIPE
(CHIPIONA)**