

OpenShot: Pistas y línea de tiempo



Montando las primeras secuencias de vídeo

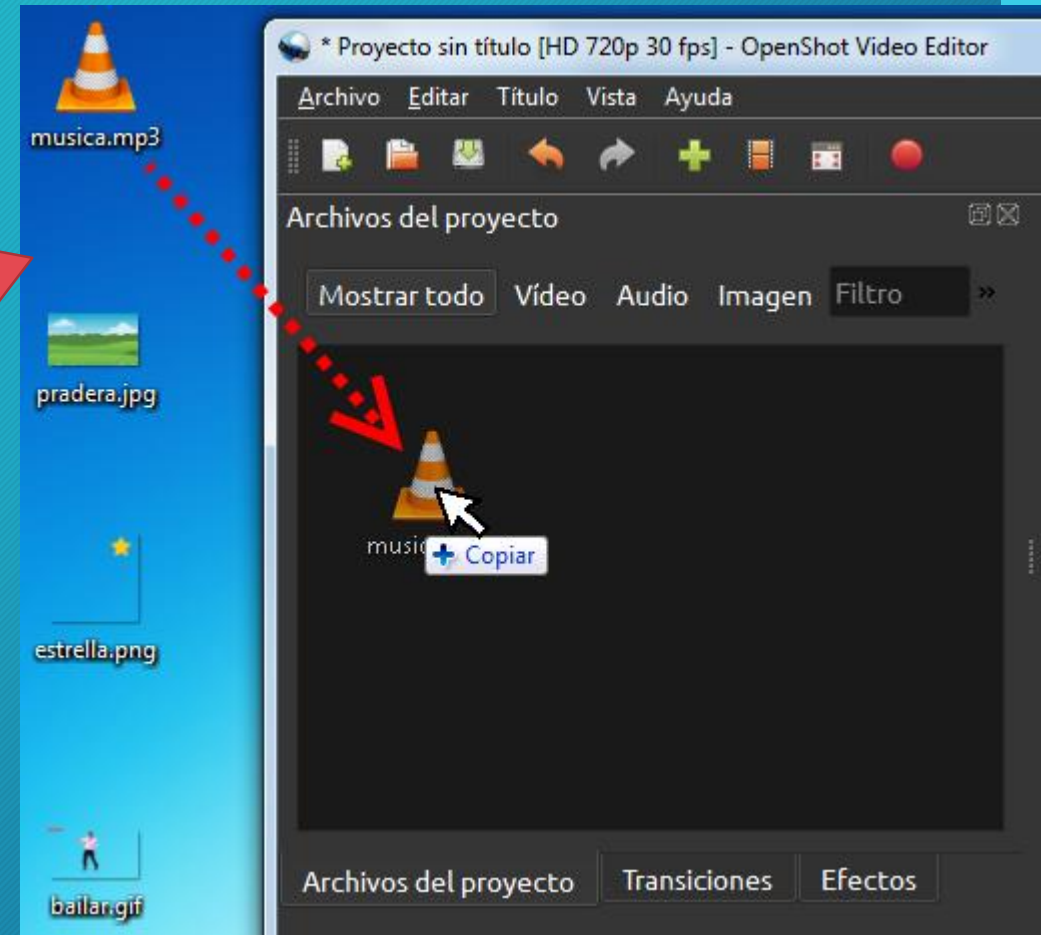
¿Qué aprenderemos?

- En esta primera lección vamos a trabajar con clips de vídeo para realizar un montaje sencillo
- El objetivo es familiarizarse con la línea de tiempo y usarla correctamente para conseguir los resultados que tenemos en mente
- Recuerda que puede trabajarse con imágenes, archivos de vídeo y música

Preliminares necesarios antes de comenzar...

Lo primero que se debe hacer es arrastrar y soltar todos los archivos que se deseen usar hasta la zona de “Archivos del proyecto”.

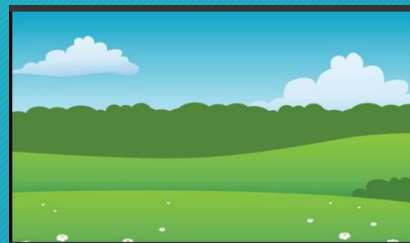
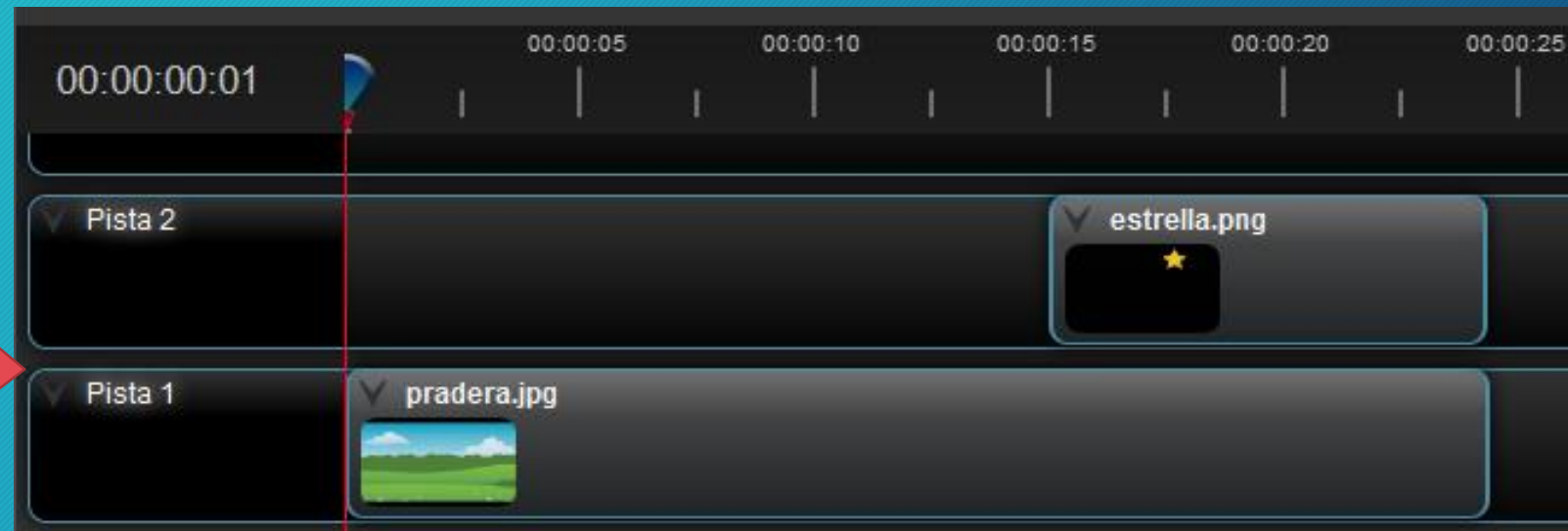
Recuerda que si un elemento no está aquí, no se podrá arrastrar luego hacia las distintas pistas ni trabajar con él.



Las pistas en la línea de tiempo se van superponiendo unas a otras en el vídeo final en el mismo orden en el que se listan, es decir, primero se muestra la Pista 1, encima la Pista 2, encima la Pista 3, etcétera...

Esto permite al usuario superponerlas si las ubica verticalmente ocupando la misma franja de tiempo.

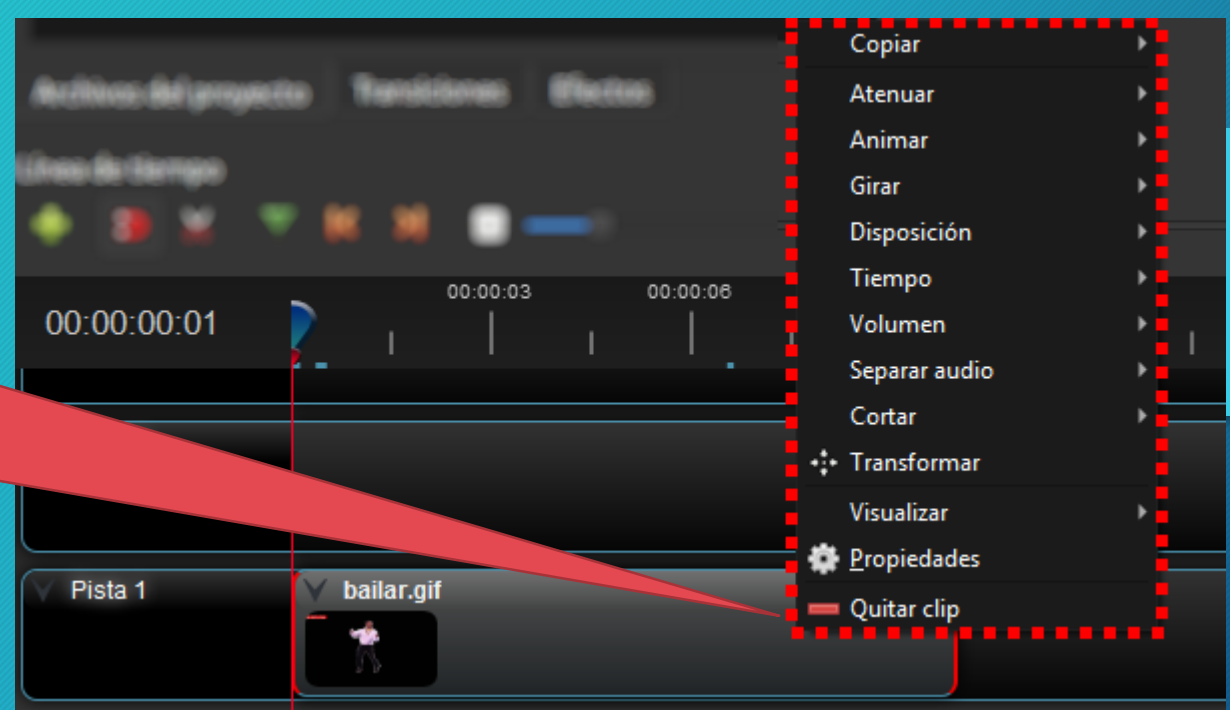
Observa el siguiente ejemplo:
La pista 1 mostrará una pradera desde el segundo 0 hasta el segundo 24.
Sin embargo, a partir del segundo 15, sobre la pradera se mostrará una estrella.



A partir de
00:00:15



Cuando se pulsa con el botón derecho sobre un clip, aparece un menú contextual con muchas opciones que se aplicarán solo a ese trozo de vídeo (clip)



Copiar: Copia ese clip para pegarlo más adelante en otra zona

Atenuar: Hace que el inicio o el final del clip haga un fundido a negro

Animar: Aplica un efecto para resaltar el clip

Girar: Permite rotar el clip

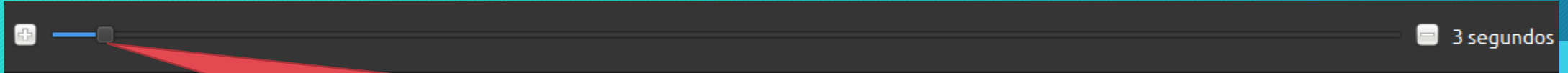
Disposición: Arrincona el clip en una zona para facilitar la superposición con otra pista

Tiempo: Acelera o ralentiza el clip

Volumen: Permite aumentar/reducir/silenciar el volumen del clip

Separar audio: Extrae el audio del clip en un canal aparte (para trabajar con él)

Cortar: Divide del clip en dos partes justo donde se encuentre la marca de tiempo

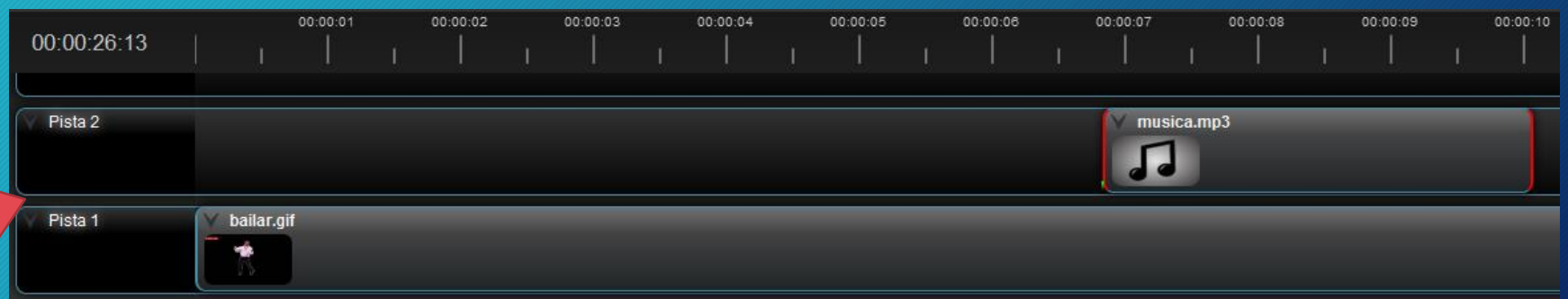


El control deslizante que se encuentra sobre las pistas sirve para hacer zoom y trabajar a distinta escala de tiempo. Esta herramienta es muy útil cuando se están definiendo elementos en el vídeo y se quiere afinar bien el comienzo y el final de ellos

Por ejemplo: Deseo que un efecto musical aparezca en un punto muy concreto del vídeo, pero con esta escala es complicado calcular exactamente el momento en el que debería reproducirse



Al aumentar la escala (zoom), es más fácil dar con el punto exacto donde se quiere poner el efecto



Una vez finalizado el montaje de vídeo y comprobado que todo está como deseamos, pulsamos el botón circular rojo para grabar el resultado en un archivo que luego pueda ser compartido y reproducido. A continuación, aparecerá una ventana con opciones.

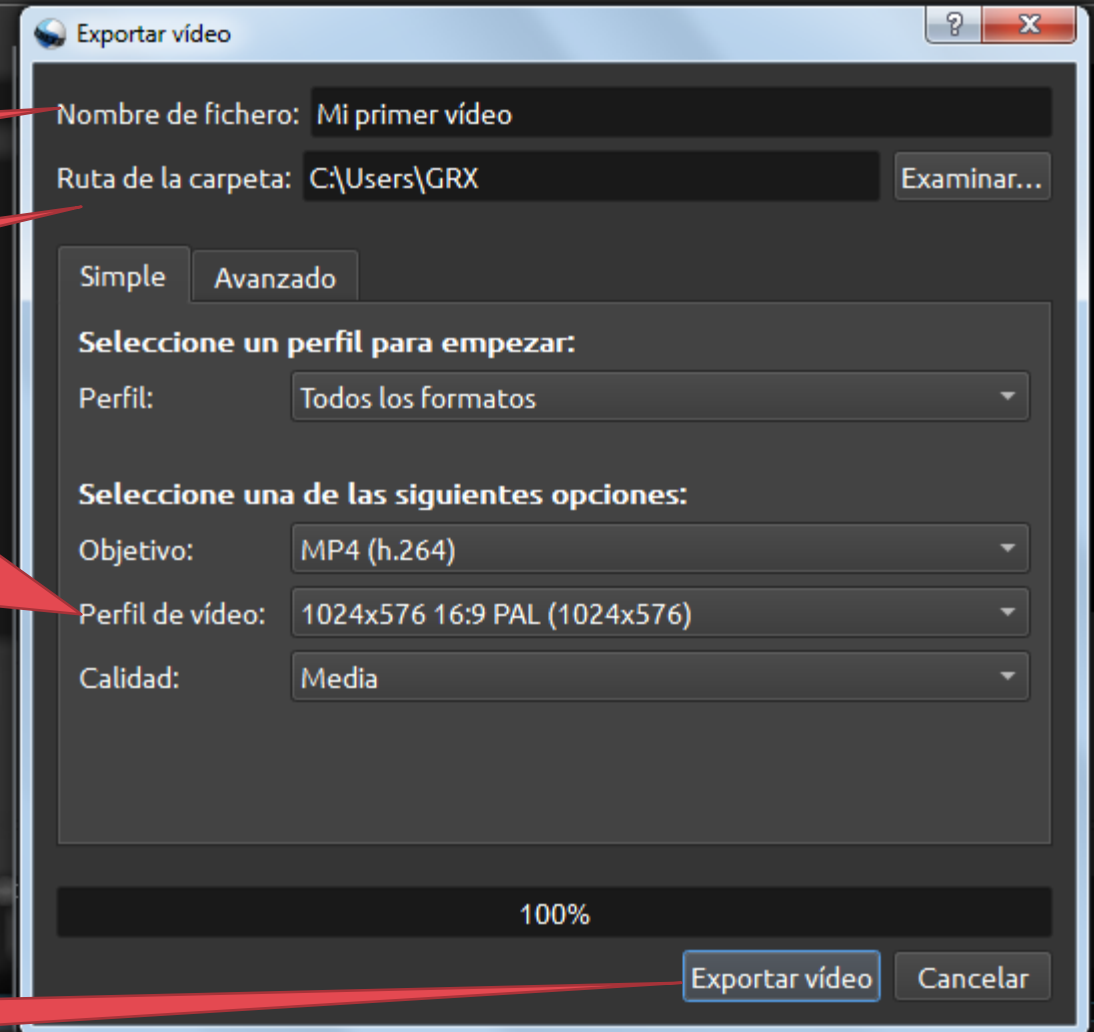
Aquí definimos el nombre para el archivo final

Aquí definimos la carpeta de destino

En “Perfil de vídeo” y “Calidad” se puede configurar la definición del vídeo resultante. Normalmente cuanto más calidad, más tamaño ocupará y más tiempo tardará el programa en confeccionarlo.

Se sugiere dejar las opciones por defecto, y luego aumentar o disminuirlas dependiendo del resultado que se obtenga.

Pulsando en “Exportar vídeo” se comienza el proceso de grabación final



Exportar vídeo

Nombre de fichero: Mi primer vídeo

Ruta de la carpeta: C:\Users\GRX Examinar...

Simple Avanzado

Seleccione un perfil para empezar:

Perfil: Todos los formatos

Seleccione una de las siguientes opciones:

Objetivo: MP4 (h.264)

Perfil de vídeo: 1024x576 16:9 PAL (1024x576)

Calidad: Media

100%

Exportar vídeo Cancelar

Fin de la lección