



ANDALUCÍA TIENE NOMBRE DE MUJER



¿QUÉ VAMOS A APRENDER?

- 1.- Escuchar de forma activa un texto y analizarlo para comprender el mensaje oral con sentido crítico.
- 2.- Emplear el lenguaje oral con distintas finalidades, organizar ideas y respetar las normas de comunicación.
- 3.- Leer diferentes tipos de textos cuidando entonación, fluidez, resumiendo lo leído y buscando las ideas principales y secundarias
- 4.- Escribir la descripción de un lugar de Andalucía a partir de tus observaciones.



- 5.- Presentar tus textos escritos respetando los márgenes, sangrías (comienzo de párrafos), separación entre los mismos y añadir las ilustraciones o fotografías que más te gusten, para después poderlo leer a tus compañeros/as de clase.
- 7.- Escribir correctamente las palabras con cc.
- 8.- Reconocer palabras de la misma familia.
- 9.- Repasar los distintos tipos de palabras sustantivos, adjetivos, verbos etc.
- 10.- Identificar los pronombres personales, analizarlos e identificar los tónicos y átonos.
- 11.- Identificar distintos tipos de textos, descriptivos, narrativos, informativos...
- 12.- Utilizar las TIC como instrumento de aprendizaje para buscar información relativa a nuestra comunidad.

TAREA INTEGRADA

(FINAL)

Investigaremos sobre mujeres andaluzas importantes y el lugar donde nacieron para plasmarlo en un folleto informativo sobre esa localidad.

- ¿Por qué realizar esta tarea?

Reconocer y saber hablar de los lugares que nos rodean, sus monumentos, calles o sitios emblemáticos e incluso saber nombrar alguna persona ilustre que nació allí enriquece nuestro léxico y nuestra mente. Además, saber organizar las ideas que queremos expresar de forma oral y escrita usando distintos tipos de texto hará que las personas que nos rodean entiendan y se interesen por lo que transmitimos. Un folleto turístico o informativo incluye descripciones de localidades o lugares de una forma atractiva para el que lo lee.

¿Te atreves a crear uno?



Córdoba



Córdoba
Cada palabra cuenta / Plus





Rutas Córdoba

Historia y geografía



Monumentos y museos



Fiestas y tradiciones



Gastronomía y artesanía



Andalucía



Historia y geografía

Córdoba es una de las ciudades más antiguas de España. Su historia se remonta a los tiempos prehistóricos. Fue fundada por los fenicios y posteriormente por los romanos. Durante la Edad Media, fue la capital del Reino de Córdoba, uno de los reinos más poderosos de la península ibérica. Su historia está marcada por la convivencia de diferentes culturas: árabe, cristiana y judía.

Monumentos y museos

El Monumento de San Andrés es el símbolo más representativo de la ciudad. Fue construido en el siglo XVIII por el arquitecto cordobés Juan de Herrera. Otros monumentos importantes son la Mezquita-Catedral, el Alcázar de los Reyes Católicos y el Puente de San Andrés.

Fiestas y tradiciones

La Feria de Córdoba es una de las más importantes de España. Se celebra durante cinco días en mayo, con un programa de actividades que incluye música, baile y gastronomía. Otras fiestas importantes son el Carnaval y el Día de la Virgen.

Gastronomía y artesanía

La gastronomía cordobesa es muy variada y rica. Algunos platos típicos son el gazpacho, el salmorejo y el ajoblanco. En cuanto a la artesanía, destacan los productos de cuero, la cerámica y los tejidos.

Del centro a los barrios

El centro de Córdoba es un lugar muy interesante para visitar. Allí se encuentran algunos de los monumentos más importantes de la ciudad, como la Mezquita-Catedral y el Alcázar de los Reyes Católicos. También se puede disfrutar de la vida nocturna y la gastronomía local.

De la Plaza del Petre al Museo Arqueológico

La Plaza del Petre es un lugar muy bonito y tranquilo. Allí se encuentra el Museo Arqueológico, que muestra la historia de la ciudad desde los tiempos prehistóricos hasta la actualidad.

Paseo por el río y los molinos

El río Guadalquivir es un lugar muy bonito para pasear. Allí se encuentran algunos de los molinos más antiguos de España, que todavía se utilizan para moler trigo.

El pueblo

Toda vida en el valle de Molinos tiene su historia. Desde los tiempos prehistóricos hasta la actualidad, el valle ha sido un lugar muy importante para la humanidad. Su historia está marcada por la convivencia de diferentes culturas: árabe, cristiana y judía.

Qué hacer

El pueblo ofrece una gran variedad de actividades para disfrutar. Puedes pasear por el río, visitar los molinos, disfrutar de la gastronomía local o simplemente relajarte en un lugar tranquilo.

Qué visitar

Museo El Molino

Este museo muestra la historia de los molinos de agua. Puedes ver cómo se construían y cómo se utilizaban para moler trigo. También hay exposiciones de arte y artesanía.

Cuevas

Las cuevas de Molinos son un lugar muy interesante para visitar. Allí se encuentran algunas de las cuevas más antiguas de España, con pinturas rupestres y restos de civilizaciones antiguas.

Iglesia de la Encarnación

Esta iglesia es un ejemplo de arquitectura barroca. Fue construida en el siglo XVIII y es muy bonita. Tiene una gran torre y un altar muy bonito.

Fuente de los Chorros

Esta fuente es un lugar muy bonito para visitar. Allí se encuentra una gran cascada de agua que cae sobre unas rocas. Es un lugar muy tranquilo y agradable.

Eventos importantes

Festival Flamenco

Este festival celebra la música y el baile flamenco. Hay muchos artistas que participan y se hacen muchas actuaciones muy bonitas.

Festival Otoño

Este festival celebra la llegada del otoño. Hay muchas actividades para disfrutar, como paseos, exposiciones y conciertos.

Feria

La feria es un lugar muy bonito para visitar. Allí se encuentran muchos puestos de comida y bebida, y se hacen muchas actuaciones de música y baile.

El Tostón Popular

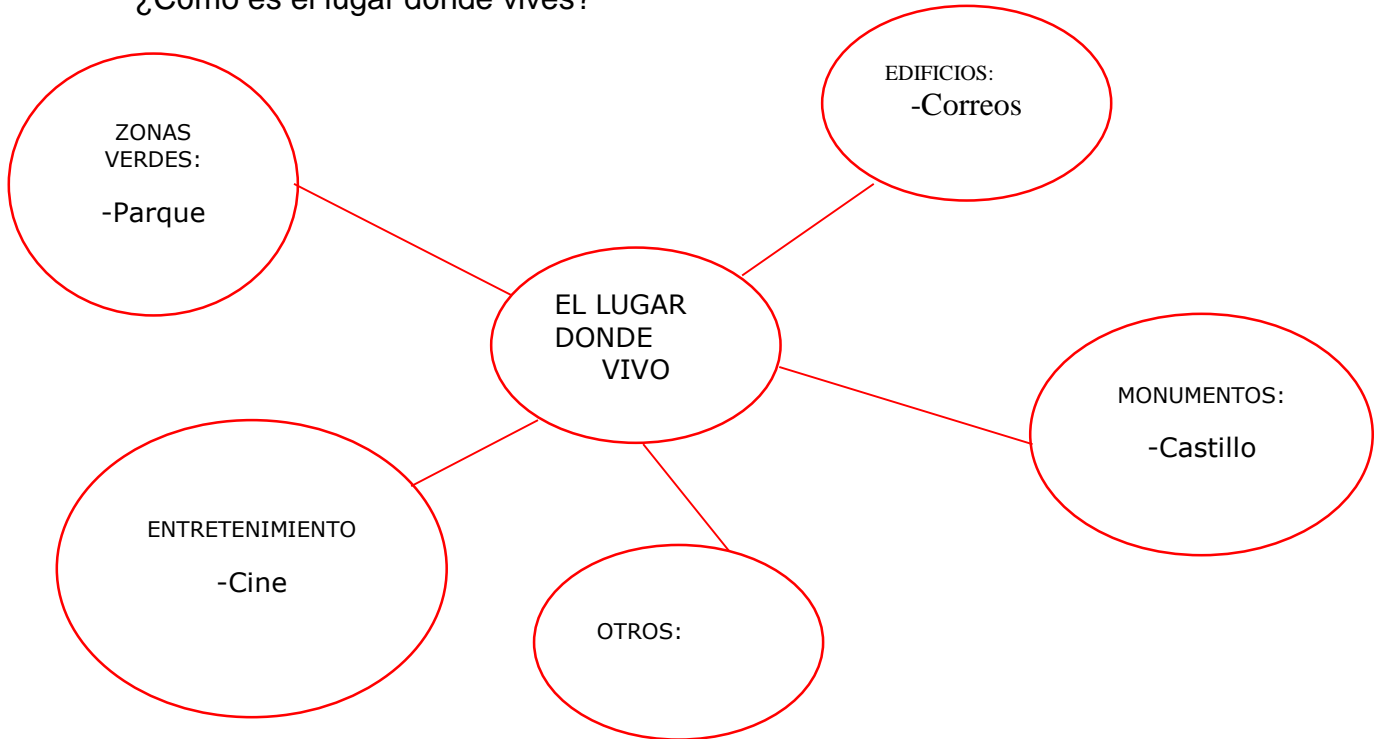
Este evento celebra el tostón, un plato típico de la zona. Hay muchas actuaciones y se hacen muchos concursos.



SESIÓN 1: HABLA SOBRE TU LOCALIDAD. (Expresión oral)

1.1. Torbellino de ideas. Completa el mapa conceptual.

¿Cómo es el lugar dónde vives?



1.2. En parejas, cuenta a tu compañero/a lo que hay en tu localidad.

¿Qué cosas diferentes habéis anotado?

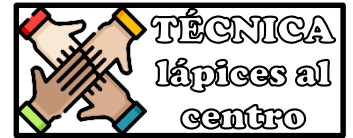
1.3. ¿Cuál es tu lugar favorito? ¿Por qué? (En pequeño grupo).

Ejemplo: *Mi lugar favorito es el parque porque allí hay atracciones y juego con mis amigos y amigas.*

SESIÓN 2: ESCUCHAMOS Y COMPRENDEMOS. (Comprensión oral)

2.1. Escucha el poema de Gloria Fuertes que te lee tu profesor/a, titulado *Cómo se dibuja un paisaje* y contesta a las preguntas.

- ❖ ¿En qué época del año podría situarse este paisaje?
¿Por qué?
- ❖ ¿Qué otros elementos podrían añadirse que encajaran en el paisaje?
- ❖ ¿Por qué se compara el lago con un espejo?
- ❖ ¿Por qué se atribuye el color colorado al campesino?



SESIÓN 3: DESCUBRIMOS INFORMACIÓN. LEEMOS DIFERENTES TIPOS DE TEXTO. (Comprensión escrita)

3.1. Observa y lee la siguiente guía digital sobre tu localidad

<https://www.visitarsevilla.com/provincia/campina/carmona/>



GUÍA DE TURISMO DE CARMONA

Carmona es una ciudad de la provincia de Sevilla a 30 km de la capital al este por la carretera N-IV. Está situada en unas lomas llamadas Los Alcores, a 235 metros de altitud que dominan la campiña del río Corbones en el valle del Guadalquivir.

Es una ciudad histórica poblada desde la antigüedad por cartagineses, los romanos la llamaron, Carmo, siendo una de las ciudades más importantes de la región del valle del Guadalquivir. Sería ocupada por los musulmanes, siendo capital de un reino Taifa y finalmente reconquistada por Fernando III el Santo, convertida en residencia del rey Pedro I el Cruel, siendo Felipe IV el que le dio el título de



ciudad, manteniendo una importante comunidad judía, hasta 1395. En época moderna sería sede de familias nobiliarias hasta la creación de los ayuntamientos en el siglo XIX.

Carmona es uno de los centros gastronómicos más importantes de la provincia de Sevilla y su famosa vega es uno de los enclaves agrícolas con mayor y mejor productividad de Andalucía. Cuenta con una importante ofertas de bares y restaurantes, que ofrecen platos de tradición secular, inspirados muchos de ellos en la cocina árabe. Cualquier plato de verdura es buena elección, aunque los más populares son los garbanzos con espinacas, el gazpacho, los aliños, la alboronía, tagarninas, espárragos y los guisos en general. Los postres también recuerdan el pasado andalusí. Mandan las torrijas, las tortas y el arroz con leche. Muy popular es también un delicioso hojaldre relleno de cabello de ángel conocido como la torta inglesa.

La abundancia y calidad de los monumentos de Carmona refleja la riqueza agrícola de esta ciudad y el peso de la Iglesia en esta región desde la antigüedad. Una ciudad con un conjunto monumental superior a muchas capitales provinciales. Se puede hacer una ruta por los alrededores donde encontraremos la Ermita de San Mateo, al norte, cercana al Alcázar de arriba, asomada a la inmensidad de la vega, la Ermita de Santa María de Gracia, al este, antigua salida de la carretera N-IV, la calzada y puente romano al sur y el cortijo de Martín Pérez con su torre medieval, junto a la autovía, salida a Madrid. Las cuevas de la Batida, situadas al norte del municipio en la carretera de Guadajoz, son unas cuevas-cantera medieval que han creado un paisaje especial.

Carmona es una elección muy interesante si se quiere salir del bullicio de la capital de Sevilla y conocer alguno de los pueblos señoriales de la provincia. Pueblo típico como pocos, cuenta con suficientes atractivo para mantener ocupado al turista durante una jornada Recomendamos visitar Carmona a aquellos que quieran conocer una ciudad andaluza media, muy monumental, de gran tradición agrícola y con una excelente oferta de gastronomía.

3.1. Busca en el mapa la ubicación de tu localidad. Utilizamos Google Maps.

3.2. Comprueba si has comprendido el texto. Comenta con tus compañeros/as las siguientes preguntas:

- a) ¿De qué nos habla el texto?
- b) ¿Cuántos partes tiene? ¿Sabías que se llaman párrafos?
- c) ¿Qué nos cuenta en el primer párrafo?



- d) ¿De qué nos informa en el segundo?
- e) ¿Y en el tercero?
- f) El cuarto párrafo nos cuenta...
- g) Y en el último...
- h) ¿Te atreves a escribir un resumen de este texto? Completa las frases organizándolas así:
- Primero ha explicado...
 - Luego, se ha fijado en...
 - A continuación explicaba...
 - Por último, nos ha contado...

SESIÓN 4. APRENDE A DESCRIBIR COMO UN EXPERTO.

4.1 Lee atentamente estas descripciones. Estos modelos te servirán para iniciarte en la descripción de lugares.

MI PUEBLO

Yo paso mis vacaciones en un pueblo llamado Órgiva. Está situado a los pies de Sierra Nevada y en plena Alpujarra, en la provincia de Granada. En invierno, cuando nieva, se tapa todo con un manto blanco. Cuando me levanto por la mañana y me asomo a la ventana observo las montañas y siento que mi pueblo es el más bonito que he visto hasta ahora.

Mi casa está justo en el centro del pueblo y al estar en el centro y asomarme a la ventana del desván veo el paisaje, son unas vistas hermosas porque, además, se ve también un trocito de una pequeña laguna con aguas cristalinas en la que siempre nadan truchas y patos. Justo al lado de la laguna hay un bonito bosque en el que cuando es la época, recogemos unas moras gigantes y sabrosas.

Mi pueblo también es muy especial en cuanto a la temperatura de los meses del año. Cuando es invierno siempre está nevado y cuando es verano hace un calor que nadie soporta. Lo mejor de todo es que nada más abrir la puerta de tu casa comienzas a respirar aire fresco que da mucho placer.

Mi casa está al lado de una montaña a la que escalo sin poder llegar más lejos de lo que llegué el día anterior.

Y en las estaciones de otoño e invierno cuando estás durmiendo se oye un viento que mueve con fuerza las ramas de los árboles golpeando mi ventana para despertarme.

En resumen, mi pueblo es maravilloso.

MARINA ALONSO (5.º B)

La playa de Málaga



La playa de Málaga es una gran playa.

Está en Andalucía, en Málaga capital.

Es grande, bonita; su color es marrón arenoso y sus aguas son de un color azul cristalino.

Delante nos encontramos el mar, detrás hay grandes palmeras que dan una gran sombra, debajo hay arena fina de un color claro, a la derecha nos encontramos hamacas para descansar. Al lado hay bares para comer y a la izquierda está la torre del socorrista.

Las olas son impresionantes. Además llegar a alcanzar los cinco metros de altura.

La playa de Málaga me transmite alegría, paz, relajación y tranquilidad.

He elegido este lugar porque me recuerda mucho al verano y porque me gusta mucho.



Este paisaje de montaña transmite una sensación de tranquilidad, calma, reflexión, soledad...

Es una imagen de invierno en la que aparecen unas enormes montañas nevadas, como gigantes de hielo y un bosque de altos abetos verdes que se reflejan en el lago como si se tratara de un espejo. Todos estos colores fríos, de invierno, contrastan con el intenso color rojo de la canoa que se desliza por el lago.

4.2 ¿Cómo puede estar organizado este tipo de textos descriptivos? Las ideas principales pueden ser estas, pero puedes pensar algunas más.

Título:

1.º Párrafo: ¿Qué voy a describir y dónde está?

2.º Párrafo: ¿Dónde están situados los objetos, cosas, seres...? ¿Cómo son?

3.º Párrafo: ¿Qué se puede hacer allí?

4.º Párrafo: ¿Qué sensaciones o pensamientos me sugiere ese lugar?

5.º Párrafo: ¿Qué opino sobre ese lugar?

❖ **Observa y lee este cuadro que puede ayudarte en tus descripciones**

DESCRIPCIÓN DE PAISAJES

1. Observa detenidamente los detalles.

2. Organiza los datos:

- De lo general a lo particular (detalles o elementos).
- Del primer plano al fondo/ del fondo al primer plano.
- De izquierda a derecha/ de derecha a izquierda.

3. Utiliza conectores de lugar:

alrededor, al fondo, junto a..., detrás de...

4. Expresa qué impresión produce el paisaje:

melancolía, misterio, paz, alegría, serenidad...

©Isabel Bermejo <http://lapiceromagico.blogspot.com>

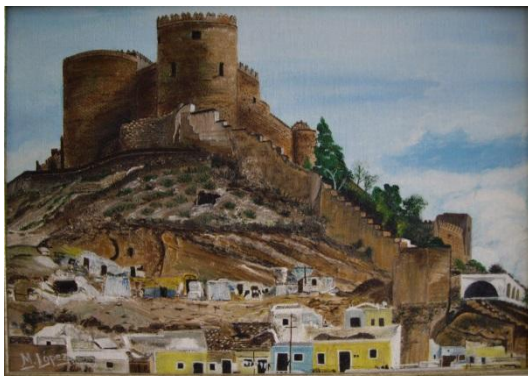
❖ **Este vocabulario también puede ayudarte en tus descripciones**

LO GENERAL			LO PARTICULAR: ELEMENTOS/DETALLES					
CONECTORES	SUSTANTIVOS	ADJETIVOS	CIELO	MONTES	MAR	RIO	CAMPO	ÁRBOLES
En primer plano	Campo	Natural	Despejado	Elevados	Calmado	Caudaloso	Cultivado	Frondosos
En medio	Cultivo	Artificial	Cubierto	Bajos	Turbio	Seco	Florido	Caducos
Al fondo	Playa	Cuidado	Nublado	Verdes	Sereno	Corto	Limpio	Perennes
En el horizonte	Monte	Descuidado	Celeste	Nevados	Alborotado	Frio	Árido	Alargados
Delante	Montaña	Nublado	Azul	Secos	Azul	Transparente	Fértil	Redondas
Detrás	Sierra	Soleado	Grisáceo	Marrones	Esmeralda	Turbio	Poblado	Secos
Arriba	Llanura	Despejado	Anaranjado	Grisáceos	Cristalino	Sucio	Abandonado	Verdes
Abajo	Pradera	Cubierto	Luminoso	Poblados	Tranquilo	Limpio	Verdoso	Amarillentos
Junto a	Río	Grisáceo				Contaminado		Rojizos
Cerca de	Lago	Seco/Árido				Profundo		Altos
Alrededor de	Laguna	Cultivado						Bajos
Entre	Mar	Ancho						Viejos
A la derecha	Océano	Estrecho						
A la izquierda	Isla	Tropical						
	Archipiélago	Otoñal						
	Acantilado	Veraniego						
	Costa	Invernal						
	Interior	Primaveral						

©Isabel Bermejo <http://lapiceromagico.blogspot.com>



4.3 Vamos a poner en práctica todo lo que has aprendido haciendo descripciones orales. Utilizamos imágenes sobre paisajes andaluces y los proyectamos en la pizarra digital para captar mejor los detalles.





SESIÓN 5: APRENDEMOS UN POCO DE GRAMÁTICA Y ORTOGRAFÍA

DOÑANA

Situado en las provincias de Huelva y Sevilla el parque nacional de Doñana es un mosaico de ecosistemas (dunas, marismas, playas, cotos...) y por lo tanto un lugar de contrastes donde encontramos diferentes paisajes y que alberga una biodiversidad única en Europa.

Su extensión (54.252 hectáreas) y su situación estratégica (en la desembocadura del río Guadalquivir, entre África y el norte de Europa) convierten a este espacio natural, y sobre todo a su marisma, en un importante lugar de paso, cría e internada para miles de aves europeas y africanas. En el Parque viven especies únicas y en serio peligro de extinción, como el águila imperial ibérica y el lince ibérico. Doñana destaca como una de las zonas húmedas más importantes de Europa. Es pues un paraíso para los amantes de la ornitología. A principios de otoño y durante el invierno se puede disfrutar de la presencia de miles de aves acuáticas como ánzares y anátidas procedentes del norte de Europa. En primavera y verano llegan desde África cigüeñas, garzas y golondrinas, entre otras especies, en busca de alimento y de un clima más suave.

También es un lugar privilegiado por albergar una gran variedad de paisajes. Extensos pinares de pinos piñoneros y un denso matorral mediterráneo proporcionan un hábitat adecuado al emblemático lince ibérico y a diversas especies de rapaces como el águila imperial.

Otro punto de interés del espacio se encuentra en el sistema de dunas fósiles del Asperillo que discurre paralelo a la costa. Ya en la playa, se puede contemplar un impresionante acantilado declarado Monumento Natural por su singularidad y belleza.

Estas tierras han sido pobladas y modificadas por el hombre a lo largo de su historia, y muestra de ello son los restos encontrados de distintas civilizaciones. Así los romanos (desde el siglo II a.C. hasta el V d.C) usaron estas tierras para labores de pesca y salazón; construyeron torres almenaras (finales del siglo XVI y principios del XVII) para proteger el territorio de los ataques de los piratas. En el siglo XIII se construyeron las primeras ermitas. Sin embargo, no es hasta el siglo XV, cuando comienzan el dominio señorial, los primeros límites y acotamientos, y la prohibición de cualquier aprovechamiento que perjudicara a la caza. Es por ello que un siglo después, el duque de Medina-Sidonia le construye un palacio a su esposa Doña Ana en pleno monte. Las tierras circundantes pronto comienzan a ser conocidas como el Bosque de Doña Ana, el Coto de Doña Ana, etc., hasta que finalmente la denominación se acorta a la que actualmente conocemos.

Usos tradicionales como la apicultura, la recolección de piñas o la agricultura aún se practican y aunque se están perdiendo algunas profesiones como el carboneo, es posible encontrar algunos boliches activos en el parque. De su tradición ganadera se conserva la Saca de las Yeguas, que se celebra todos los años en junio en el municipio de Almonte. También aquí tiene lugar la Romería del Rocío, una de las más afamadas de España.

El parque de Doñana fue declarado Patrimonio de la Humanidad por la Unesco en 1994.



5.1. Contesta a las siguientes preguntas sobre el texto

- a) ¿Por qué crees que es tan importante Doñana?
- b) ¿Dónde se encuentra este Parque Nacional?
- c) ¿Qué provincias ocupa?
- d) ¿Desde cuándo es Patrimonio de la Humanidad?
- e) ¿Cuántos años hace de eso?
- f) ¿Quién la declaró Patrimonio de la Humanidad?
- g) Busca e infórmate del significado de esas siglas.
- h) ¿Qué actividades se han desarrollado en el entorno de Doñana a lo largo de los siglos?

5.2. Busca en el texto cuatro palabras de cada tipo:

Nombres propios: _____

Sustantivos: _____

Verbos: _____

Adjetivos: _____

Agudas: _____

Llanas: _____

Esdrújulas: _____

5.3. Infórmate sobre qué es un Parque Nacional:



APRENDEMOS REGLAS DE ORTOGRAFÍA

En castellano, algunas palabras contienen una doble c delante de las vocales e, i. Por ejemplo: accesorio, occidente.

Algunas de las palabras que se escriben con cc tienen en su familia una palabra que contiene las letras ct. Por ejemplo: redacción, redactora.

5.4. Busca en el texto alguna palabra con cc y explica su significado. Escribe alguna palabra de su familia que contenga ct y luego escribe un pequeño texto con dichas palabras.

5.5. PRONOMBRES PERSONALES:

Los **pronombres personales** son las palabras que nombran a quien habla, escucha o a la persona de quien se habla sin decir su nombre. Pueden ser tónicos o átonos.

- Los **pronombres tónicos** pueden aparecer separados del verbo o solos (*Tú, tú eres muy simpático*). Entre el verbo y el pronombre puede aparecer otra palabra (*Él ya habrá llegado*).
- Los **pronombres átonos** siempre van junto a un verbo (*Os avisaré. Llámame*). Solamente otro pronombre átono puede separar el verbo de un pronombre átono (*Se lo compré*). Cuando van detrás del verbo forman una sola palabra (*Cómetelo*).

		Singular	Plural
1. ^a persona	Tónico	<i>yo, mí, conmigo</i>	<i>nosotros, nosotras</i>
	Átono	<i>me</i>	<i>nos</i>
2. ^a persona	Tónico	<i>tú, ti, contigo, usted</i>	<i>vosotros, vosotras, ustedes</i>
	Átono	<i>te</i>	<i>os</i>
3. ^a persona	Tónico	<i>él, ella, ello, sí, consigo</i>	<i>ellos, ellas, sí, consigo</i>
	Átono	<i>se, lo, la, le</i>	<i>se, los, las, les</i>



Sustituye en las siguientes oraciones relacionadas con el Parque Nacional de Doñana las palabras subrayadas por un pronombre personal.

1. Mis padres aman la ornitología, por lo que disfrutaban mucho en Doñana.

2. Cigüeñas, garzas y golondrinas buscan alimento en Doñana.

3. Mis amigos y yo observamos las dunas fósiles.

4. Los romanos usaron esas tierras para labores de pesca y salazón.

5. Construyeron torres almenaras para proteger el territorio.

6. Los habitantes celebran la Romería del Rocío.

5.6. Clasifica los pronombres que has usado en átonos o tónicos, singular o plural o 1.ª, 2.ª o 3.ª persona. Después piensa en dos oraciones más relacionadas con el Parque Nacional de Doñana o cualquier paisaje natural para que tu compañero/a use los pronombres.

5.7. Crea oraciones donde aparezca un pronombre átono y otro tónico en cada una de ellas.

5.7. Practicamos usando las tecnologías. Completa estos juegos online en grupos.

1. <https://espanol.lingolia.com/es/gramatica/pronombres-y-determinantes/pronombres-personales/ejercicios>
2. <https://luisamariaarias.wordpress.com/lenqua-espanola/tema-5/los-pronombres/pronombres-personales/>
3. <https://www.cerebriti.com/juegos-de-lenqua/pronombres-personales-educagica-->



SESIÓN 6: TRABAJAMOS CON EL VOCABULARIO.

CAMPO SEMÁNTICO				
Es un grupo de palabras que tienen un significado común, es decir, que se relacionan por su significado.				
meses del año	enero	abril	julio	octubre
prendas de vestir	vestido	pantalón	camiseta	jersey
medios de transporte	coche	barco	avión	motocicleta



6.1. En los distintos textos que hemos visto se utilizan muchas palabras relacionadas con el tema que estamos describiendo: fauna, clima, flora, ecosistemas, sensaciones, edificios, monumentos, etc.

Descripción

- La Plaza de Cibeles tiene planta circular. La asemejan más a una gran rotonda que a una plaza debido a su disposición en la confluencia de varias vías de considerable anchura.



Presenta importantes valores histórico-artísticos, gracias a los cuatro edificios que cierran su contorno y al conjunto escultórico que ocupa su parte central

La Gran Plaza es una plaza de Sevilla localizada en el Distrito de Nervión, que sirve como límite entre los Barrios de Nervión y de Ciudad Jardín. Se considera el punto más importante del Distrito de Nervión, al conectar sus principales arterias.

DESCRIPCIÓN



Observa estas presentaciones donde se describen a dos plazas importantes en nuestra geografía. ¿Qué palabras están relacionadas? En grupos, agrupadlas y pensad a qué grupos semánticos podrían pertenecer.



6.2. Imaginad que queréis describir un lugar que os guste: un paisaje, una ciudad, un pueblo, una playa... ¿Qué campos semánticos podrían ser útiles? Cread tablas con distintas palabras para cada uno de ellos.

SESIÓN 7: AHORA TE TOCA A TI.

Teniendo en cuenta todo lo que hemos visto y aprendido es el momento de plasmar por escrito todas nuestras ideas.

Pero antes presta atención a lo siguiente.



Editorial MD

El **folleto** es el medio de comunicación gráfico de poca extensión.

Tiene la finalidad de vender, ofrecer servicios, convocar a eventos culturales o de entretenimiento, entre otros.



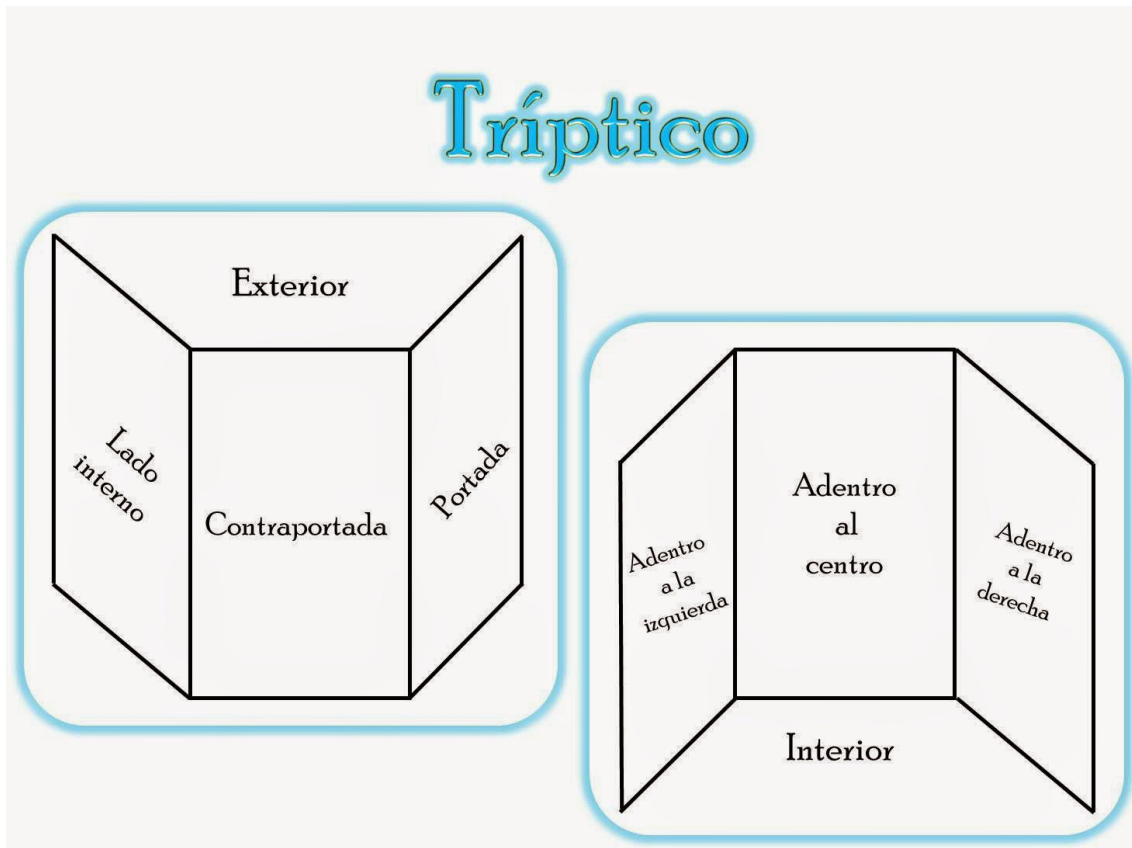
Se forma de textos y pocas imágenes

1. ¿Habáis oído antes esta palabra?
2. ¿Has visto alguno?
3. ¿Qué partes pueden tener?
4. ¿Te parecen interesantes?

7.1. Nuestra misión va a ser ayudar al turismo de nuestra comunidad, atrayendo a las personas a los distintos rincones de Andalucía. Piensa en un pueblo o ciudad que te guste, que hayas visitado o incluso quieras conocer.



7.2. Vamos a ver distintos tipos de folletos usando la pizarra digital. Ahora, completa este dibujo con la información que querrías incluir en cada parte.



Exterior:

Lado interno: _____

Contraportada: _____

Portada: _____

Interior:

Adentro izquierda: _____

Adentro al centro: _____

Adentro a la derecha: _____



7.3. Ten en cuenta que si el sitio que has escogido es el lugar de nacimiento de una persona ilustre será más atractivo para los turistas. ¿Conocéis el nombre de alguna mujer deportista o artista que sea andaluza?

7.4. Investiga. Escoge a una de esas mujeres y recauda información sobre cómo es su lugar de nacimiento. Vas a describir ese lugar en el folleto y también incluirás una breve descripción de esa persona. El uso de imágenes o fotografías hará que tu folleto sea más atractivo y te ayudará a realizar la descripción.

Usa tu cuaderno o un folio y contesta a las preguntas sobre ese lugar para estructurar tu descripción.

- ¿Cómo se llama? ¿Dónde se encuentra? ¿Cuántos habitantes tiene?
- ¿Qué monumentos o lugares importantes podemos encontrar?
- ¿Qué sitios bonitos podemos ver?
- ¿Tiene cerca algún paraje natural?
- Busca una fotografía de un lugar de esa localidad (una plaza, el ayuntamiento, un gran parque...) y contesta a las preguntas:

¿Cómo es la fotografía?

¿Qué podemos ver en primer plano? ¿Y al final? ¿A la derecha? ¿A la izquierda?

¿Qué sentimientos te provoca cuando la ves?

Recuerda usar los adjetivos y los conectores que vimos en las actividades anteriores.

SESIÓN 8: CREAMOS NUESTRO BORRADOR.

8.1. Con toda la información y las fotos que hemos traído empezaremos a organizarla en párrafos.

1.er párrafo: ¿Cómo se llama? ¿Dónde se encuentra? ¿Cuántos habitantes tiene?

2.º párrafo: ¿Qué monumentos o lugares importantes podemos encontrar?

¿Qué sitios bonitos podemos ver?

¿Tiene cerca algún paraje natural?

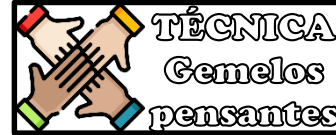


3.er párrafo: ¿Qué podemos ver en la fotografía? ¿Cómo es?

¿Qué podemos ver en primer plano? ¿Y al final? ¿A la derecha? ¿A la izquierda?

4.º párrafo: ¿Qué sentimientos te provoca cuando la ves?

8.2. Corregimos el borrador por parejas.



SESIÓN 9: INCLUIAMOS LA DESCRIPCIÓN DE UNA PERSONA ILUSTRE.

9.1. A estas alturas ya dominamos la descripción de personas. Usa el banco de palabras y las estructuras que tienes en tu cuaderno. Con la información que has buscado, crea el borrador de la descripción. Recuerda:

DESCRIPCIÓN DE PERSONAS: EL RETRATO

Rasgos físicos generales: Sexo, edad, estatura, complexión... Es un chico joven, fuerte, de mediana estatura.

¿Cómo es? Pelo, piel, cara, ojos, nariz, boca, voz... Es pelirrojo, tiene la piel clara, los ojos azules como el mar, la nariz chata y los labios finos.

¿Cómo va vestido? Su forma de vestir es de estilo informal, cómodo, deportivo y moderno.

¿Cómo es su carácter? Rasgos psíquicos Es un chico risueño, inteligente, algo nervioso e inquieto, y muy creativo.

¿Qué le gusta hacer? Le gusta el deporte y la lectura, y colabora en tareas de la Biblioteca escolar.

©Isabel Bermejo http://lapiceromagico.blogspot.com

9.2. Corregimos el borrador en grupos.

SESIÓN 10. CREAMOS NUESTRO FOLLETO.