



Educación en emprendimiento

Guía del educador



Educación en emprendimiento

Guía del educador

La presente publicación está financiada por el Programa Marco para la Competitividad y la Innovación, que tiene por objeto fomentar la competitividad de las empresas europeas.

Publicado por:

Unidad «Emprendimiento 2020»
Dirección General de Empresa e Industria
Comisión Europea
1049 Bruxelles/Brussel
BELGIQUE/BELGIË
Entr-entrepreneurship@ec.europa.eu

NOTA LEGAL

Ni la Comisión Europea ni ninguna persona que actúe en su nombre se responsabilizarán del uso que pudiera hacerse de esta información, ni de los errores que pueda haber a pesar de la preparación y comprobación precisas de la misma. Esta publicación no refleja necesariamente las opiniones de la Comisión Europea.

Imagen de cubierta: © Colorscurves | Dreamstime.com
Imágenes de fondo: © Dreamstime.com, Istockphoto.com

ISBN 978-92-79-30911-3
doi:10.2769/51023

© Unión Europea, 2014

Reproducción autorizada, con indicación de la fuente bibliográfica, salvo que se indique lo contrario.
El uso o la reproducción por parte de terceras personas de material protegido por derechos de copyright estará sujeto a la obtención de una autorización por parte de los titulares de dichos derechos.

«Educación en emprendimiento: Guía del educador»

Esta Guía fue elaborada en 2013 para la Dirección General de Empresa e Industria de la Comisión Europea.

Resumen:

En 2012, la Dirección General de Empresa e Industria y la Dirección General de Educación y Cultura organizaron dos actos transnacionales que se centraron en la preparación de los profesores para la educación en emprendimiento. Dichos actos tuvieron lugar en los meses de mayo (en Dublín, Irlanda) y septiembre (en Brdo, Eslovenia). Su objetivo era reunir a los agentes que imparten formación en emprendimiento a los propios docentes para presentarles buenas prácticas, intercambiar ideas y aprender unos de otros.

En los actos participaron unos 170 delegados de más de 30 países, entre Estados miembros, países en vías de adhesión y países asociados. Los expertos presentaron marcos y directrices de actuación, mientras que los profesionales de los centros educativos, centros de formación de docentes, organizaciones no gubernamentales (ONG) y centros de formación en general comentaron sus métodos, programas y proyectos. Se exploraron ideas innovadoras sobre las que se debatió en talleres y sesiones de trabajo en grupo. Los actos cubrieron una amplia variedad de ámbitos de actuación relativos a la integración de la educación en emprendimiento en la formación del profesorado.

El objetivo de la presente Guía es hacer llegar a un público más amplio una selección de las atractivas prácticas expuestas en ambos actos. La Guía destaca los canalizadores y los factores de éxito de estos ejemplos y facilita detalles de contacto para obtener más información.

Basándose en lo anterior, presenta una selección de recomendaciones prácticas desarrolladas a raíz de los actos, con la esperanza de incitar a los profesionales a actuar y a seguir desarrollando sus propias actividades para hacer posible la educación en emprendimiento.

Autores:

La presente Guía fue elaborada en 2013 por ICF GHK | GHK Consulting Ltd para la Dirección General de Empresa e Industria de la Comisión Europea.

Prólogo

El apoyo al emprendimiento nunca ha sido tan importante como ahora. El refuerzo de la educación en emprendimiento en las escuelas, los centros de formación profesional y las universidades tendrá repercusiones positivas en el dinamismo emprendedor de nuestras economías. Además de contribuir a la creación de empresas sociales y nuevas empresas, la educación en emprendimiento ayudará a que los jóvenes sean más *aptos para el empleo y más intraprendedores* en su trabajo en las organizaciones ya existentes en los sectores social, público y privado. Por lo tanto, la inversión en educación en emprendimiento es una de las más rentables que puede hacer Europa: los estudios indican que la probabilidad de que un alumno o estudiante cree una empresa en algún momento de su vida es de tres a seis veces mayor si ha recibido educación en emprendimiento.

Con el Plan de acción sobre emprendimiento 2020 y la Comunicación «Replantear la educación», la Comisión Europea ha insistido en la necesidad de incorporar el aprendizaje emprendedor en todos los sectores de la educación, incluido el aprendizaje no formal. Ambos documentos instan a los Estados miembros a proporcionar a todos los jóvenes una experiencia práctica de emprendimiento antes de finalizar la educación obligatoria, y destacan la importancia del aprendizaje práctico en la educación y la formación. La educación es una competencia de los Estados miembros, pero estos pueden recibir apoyo a escala europea para adaptarse y mejorar la manera de seleccionar, formar y desarrollar su cuerpo docente. Este apoyo se puede conseguir mediante acciones de financiación con impacto sistémico, y en especial mediante el programa propuesto «Erasmus +», y respaldando el aprendizaje entre iguales a

partir de otras políticas y prácticas. El recientemente creado Instituto Europeo de Innovación y Tecnología también está ayudando a cambiar las mentalidades de cara a la adopción de un enfoque centrado en una cultura más emprendedora, y sus CCI (Comunidades de Conocimiento e Innovación) imparten ahora sus propias clases de máster y doctorado, caracterizadas por un importante componente de emprendimiento.

Los profesores desempeñan un papel protagonista, dado el fuerte impacto que tienen en los logros de sus alumnos. Los docentes comprometidos revisan sus prácticas sin cesar y las ajustan a la luz de los resultados de aprendizaje deseados y las necesidades individuales de los estudiantes. Como competencia clave, no es necesario que el emprendimiento constituya una asignatura específica: se trataría más bien de una manera de enseñar en la que el aprendizaje basado en la experiencia y la realización de proyectos tienen un importante papel. Los profesores no dan las respuestas a los alumnos, sino que les ayudan a investigar y a identificar las preguntas adecuadas y a encontrar las mejores respuestas. Para inspirar a sus alumnos y ayudarles a desarrollar una actitud emprendedora, los profesores necesitan una amplia gama de competencias relacionadas con la creatividad y el emprendimiento y precisan un entorno escolar en el que se fomenten la creatividad y la asunción de riesgos y donde los errores se consideren una oportunidad de aprendizaje. El desarrollo de las competencias de los equipos directivos escolares y el personal docente, incluidos tanto los aspirantes a profesores como aquellos que llevan mucho tiempo ejerciendo la docencia, debería constituir una prioridad absoluta para los Estados miembros.

A la vez que aumenta su apoyo al refuerzo de las profesiones docentes, la Comisión eleva el nivel del reto planteado a los Estados miembros y a las propias profesiones de comprometerse en una reforma que desemboque en un aprendizaje de mayor calidad mediante una enseñanza más efectiva y la formación del profesorado, pues ninguna reforma puede triunfar a menos que participen en ella, de principio a fin, los profesores y sus formadores.

Esta Guía surge a raíz de una reunión de profesores y expertos en dos talleres prácticos a escala europea en los que se presentaron las prácticas existentes y se debatieron las mejores maneras de formar y apoyar a los docentes en la introducción de proyectos y métodos de emprendimiento en el aula. Las ideas y los ejemplos recogidos durante dichos talleres se han recopilado en esta Guía para compartir estas prácticas estimulantes de una manera más amplia. Esperamos que disfruten con ellas y que les sean de utilidad.



Antonio Tejaui



Mami Lina



Índice

Introducción	7
Palabras clave	8
¿Cuáles son las características del profesor emprendedor?	9
¿Cómo se puede fomentar la formación del profesorado en emprendimiento?	10
Ejemplos de prácticas en Formación Inicial del Profesorado	13
Formación Inicial del Profesorado: mensajes clave extraídos de los ejemplos	14
› Centros de formación de profesores emprendedores	16
› Programas de preparación de futuros profesores para la educación emprendedora	32
› Métodos y pedagogías de enseñanza emprendedora	36
› Funcionamiento en red e intercambio de buenas prácticas	48
Ejemplos de prácticas en Desarrollo Profesional Permanente	51
Desarrollo Profesional Permanente: mensajes clave extraídos de los ejemplos	52
› Escuelas emprendedoras	54
› Programas de DPP de preparación de profesores en activo para la educación en emprendimiento	58
› Métodos innovadores de enseñanza relacionados con la educación en emprendimiento	72
› Estrategias de proyección de los proveedores de DPP	82
› Iniciativas de apoyo continuo a proveedores de DPP	88
Índice de instituciones	96

Introducción

Para apoyar la productividad y el crecimiento en Europa, es esencial invertir en educación y formación. Europa necesita emprendedores creativos e innovadores, así como una mano de obra fuerte y flexible que posea las aptitudes necesarias y las competencias clave.

La Comisión Europea reconoce la educación emprendedora como una herramienta que puede ayudar a los jóvenes a ser más emprendedores. No se trata simplemente de aprender a gestionar un negocio, sino de desarrollar un conjunto general de competencias aplicables en todos los ámbitos. Esta herramienta incluye todas las formas de aprendizaje, educación y formación que contribuyen al espíritu, la competencia y el comportamiento emprendedor, con objetivos comerciales y sin ellos.

En noviembre de 2012, la Comisión Europea publicó la Comunicación «Un nuevo concepto de educación: invertir en las competencias para lograr mejores resultados socioeconómicos». Esta iniciativa política hace hincapié en la necesidad de esforzarse en desarrollar las aptitudes transversales, como el emprendimiento, con vistas a generar aptitudes para el siglo XXI, y destaca en este sentido la capacidad de pensamiento crítico, iniciativa, resolución de problemas y trabajo colaborativo. Tales «aptitudes emprendedoras» deberían ser objeto de una atención especial, pues no solo ayudan a desarrollar una actividad emprendedora concreta, sino también a mejorar la empleabilidad de los jóvenes.

«Los Estados miembros deben estimular las aptitudes emprendedoras a través de maneras de enseñar y aprender nuevas y creativas desde la educación primaria, además de prestar una atención particular, desde la enseñanza secundaria hasta la superior, a la oportunidad de crear empresas como objetivo de carrera. Con un aprendizaje basado en la resolución de problemas concretos y en la relación con las empresas, la experiencia del mundo real ha de integrarse en todas las disciplinas y adaptarse a todos los niveles de la educación. **Todos los jóvenes deben vivir una experiencia de emprendimiento práctica como mínimo antes de abandonar la enseñanza obligatoria**» (*).

Ello exige esfuerzos del sector de la educación y la formación para asegurarse de que los estudiantes europeos de hoy en día desarrollan aptitudes emprendedoras y tienen la oportunidad de vivir una «experiencia de emprendimiento práctica». Esto afecta a todos los niveles de la educación, desde la guardería hasta la educación superior.

Huelga decir que los profesores y educadores desempeñan en ello un papel primordial: son facilitadores del aprendizaje y multiplicadores de ideas, moldean los procesos de aprendizaje y pueden ayudar a los estudiantes a conseguir determinados resultados en el aprendizaje relacionado con el emprendimiento, como conocimientos, capacidades y aptitudes.

Los profesores y educadores también han de tener la oportunidad de adquirir el conocimiento, las capacidades y las aptitudes necesarios para integrar la educación en emprendimiento y hacer posible el aprendizaje emprendedor. Como mínimo, todo profesor y futuro profesor ha de acceder durante su carrera a una experiencia de formación en los temas y métodos clave relativos al aprendizaje emprendedor y la educación en emprendimiento.

La Comisión Europea ha publicado diversos documentos sobre la implantación de la educación en emprendimiento, como la «Agenda de Oslo para la educación en emprendimiento en Europa», y ha iniciado debates entre los responsables políticos en una serie de «grupos de reflexión de alto nivel». **En todos estos documentos y debates, las actividades relativas a la formación inicial y el desarrollo profesional permanente (DPP) de los profesores de toda Europa desempeñaron un papel protagonista (**).**

En 2012, la Dirección General de Empresa e Industria y la Dirección General de Educación y Cultura pusieron en marcha dos actos transnacionales que se centraron en la preparación de los profesores para la educación en emprendimiento. Dichos actos tuvieron lugar en los meses de mayo (en Dublín, Irlanda) y septiembre (en Brdo, Eslovenia). Su objetivo era reunir a los agentes que participan en la formación en emprendimiento a los propios docentes para presentarles buenas prácticas, intercambiar ideas y aprender unos de otros.

En los actos participaron unos 170 delegados de más de 30 países, entre Estados miembros, países en vías de adhesión y países asociados. Los expertos presentaron marcos y directrices de actuación, mientras que los profesionales de los centros educativos, centros de formación de docentes, ONG y centros de formación en general comentaron sus métodos, programas y proyectos. Se exploraron ideas innovadoras sobre las que se debatió en talleres y sesiones de trabajo en grupo. Los actos cubrieron una amplia variedad de ámbitos de actuación relativos a la integración de la educación en emprendimiento en la formación del profesorado.

El objetivo del presente manual es hacer llegar a un público más amplio una selección de las interesantes prácticas expuestas en ambos actos. La Guía destaca los canalizadores y los factores de éxito de estos ejemplos y facilita detalles de contacto para obtener más información.

Basándose en lo anterior, presenta una selección de recomendaciones prácticas desarrolladas a raíz de los actos, con la esperanza de incitar a los profesionales a actuar y a seguir desarrollando sus propias actividades para hacer posible la educación en emprendimiento.

(*) Comisión Europea, 2012, *Un nuevo concepto de educación: invertir en las competencias para lograr mejores resultados socioeconómicos*: http://ec.europa.eu/education/news/rethinking/com669_es.pdf

(**) http://ec.europa.eu/enterprise/policies/sme/promoting-entrepreneurship/education-training-entrepreneurship/index_en.htm

Palabras clave

	Formación Inicial del Profesorado	Desarrollo Profesional Permanente		Formación Inicial del Profesorado	Desarrollo Profesional Permanente
Apoyo continuo		89, 91			61, 73, 75, 93, 95
Apoyo gubernamental	47				79
Aprendizaje adquirido en la industria	35			65	87
Aprendizaje basado en la experiencia	41	89		37	
Aprendizaje profesional		79			91
Aprendizaje virtual		61			83
Arte y diseño	19				
Centro emprendedor	19, 21, 23, 25				75
Certificación	23, 33, 49	85			83
Colaboración	19, 29, 37, 41, 49	56, 63, 79, 81, 85, 95			65
Comunidades vulnerables		69			61
Consecución de objetivos		57, 59			
Desarrollo sostenible	27				59, 63, 65, 67, 69, 71
Enfoque educativo integral	21				
Enseñanza emprendedora	37, 39, 41, 43, 45				
Enseñanza innovadora	47	73, 75, 77, 87			69
Escuela primaria	43				
Escuelas emprendedoras		55, 57			
Estrategias de proyección		83, 85, 87			
Estrategias de sensibilización		87			59, 71, 87, 89, 93
Funcionamiento en red	49				63
Herramientas docentes		71			67
Iniciativas de apoyo		93, 95			
Integración curricular	45				73, 77
Integrado	17, 21, 23, 25, 31, 33	55, 57, 67, 91			81
Materiales didácticos					
Métodos de enseñanza					
Métodos prácticos				65	
Música y creatividad				37	
Normalización					91
Paquete de formación					83
Participación de antiguos alumnos				35	
Pensamiento creativo					75
Plan de negocio					83
Planes emprendedores					65
Preparación de formadores de profesores				27, 29, 31	61
Preparación de futuros profesores				33, 35	
Preparación de profesores en activo					59, 63, 65, 67, 69, 71
Principios básicos				47	
Profesores como clientes				39	
Programa de formación					69
Reconocimiento de aptitudes				45	
Resolución de problemas				29	77
Resultados del aprendizaje				31	
Sensibilización					59, 71, 87, 89, 93
Simulación de empresas					63
Socios creativos					67
Técnicas de proceso				39	
Trabajo por proyectos				17, 25, 43	73, 77
Transferencia de conocimientos					81
Transversal				27	

¿Cuáles son las características del profesor emprendedor?

El profesor emprendedor

La pasión de los profesores emprendedores es la enseñanza. Por una parte son carismáticos, abiertos y seguros, flexibles y responsables; por otra, son capaces de infringir las normas cuando las circunstancias lo requieren. Saben escuchar, sacar partido de las ideas y transmitir las, orientar su trabajo al estudiante y a la acción. Funcionan en equipo y cuentan con una buena red.

Intentan cerrar la brecha que existe entre educación y economía, recurren a expertos externos en su labor docente y se centran en experiencias de la vida real. Tienen siempre en cuenta el aspecto económico de cada cuestión y reservan a los temas empresariales un importante papel en sus clases, en todas las disciplinas.

Siguen un plan de estudios flexible y adaptable y prefieren el aprendizaje interdisciplinar, basado en proyectos, por lo que utilizan material formativo y no libros de texto. Hacen hincapié en los procesos e interacciones grupales, y en ocasiones entienden el aula como un escenario de conflicto, en el que se abren a la diversidad de opiniones, respuestas y soluciones y a la reflexión sobre el proceso de aprendizaje.

El profesor emprendedor tiene más de entrenador que de conferenciante. Apoya los procesos individuales de aprendizaje de los estudiantes y el desarrollo de las competencias personales.

Las teorías actuales sobre enseñanza emprendedora se basan en una serie de temas recurrentes:

- La educación en emprendimiento es algo más que una preparación para gestionar un negocio. Se trata de desarrollar las actitudes, aptitudes y conocimientos emprendedores que, en resumen, permitirán al estudiante «convertir las ideas en acción».
- Los profesores no pueden enseñar a sus alumnos a ser emprendedores si no lo son ellos mismos.
- Las competencias emprendedoras requieren métodos activos para involucrar a los estudiantes en la creatividad y la innovación.
- La competencia y las aptitudes emprendedoras solo se pueden adquirir o construir mediante experiencias prácticas de aprendizaje de la vida real.
- La enseñanza de las aptitudes emprendedoras se puede integrar en todas las asignaturas o bien tratarse como una asignatura aparte.
- La educación en emprendimiento debería centrarse tanto en los emprendedores como en los «intraprendedores», pues la mayor parte de los estudiantes aplicarán sus aptitudes emprendedoras en empresas o en instituciones públicas.
- Para una mayor penetración de la educación en emprendimiento, es necesario desarrollar en todos

los niveles educativos unos resultados del aprendizaje orientados al emprendimiento y a los métodos de evaluación y procedimientos de garantía de la calidad asociados a este. Estos resultados se deberían diseñar de manera que ayuden a los profesores a avanzar en la adquisición de conocimientos, aptitudes y actitudes emprendedores.

- La agenda de educación en emprendimiento se debería promover más allá de los centros de formación del profesorado, en las empresas y en la comunidad en general.
- Los profesores y las escuelas no podrán cumplir sus aspiraciones a menos que trabajen en cooperación y asociación con sus colegas, las empresas y otras partes interesadas.



¿Cómo se puede fomentar la formación del profesorado en emprendimiento?

Para conseguir todo lo anterior, es necesario que se cumplan diversas condiciones:

Una buena formación inicial del profesorado

Los futuros profesores deberían tener la oportunidad de experimentar el aprendizaje emprendedor en su formación inicial. Estudiando en un centro que aplica la educación en emprendimiento en el sentido amplio de la expresión, los futuros profesores desarrollan una serie de capacidades y métodos que les permiten ser innovadores y emprendedores. Los docentes que acceden a su profesión concienciados de los principios emprendedores son capaces de encender la «chispa emprendedora» e inspiran a sus estudiantes desde el principio de su carrera profesional.

Centros de formación del profesorado con estrategia y visión de emprendimiento

Los centros de formación del profesorado poseen una misión y una visión clara de cómo pueden las estrategias emprendedoras servir a sus objetivos emprendedores. La educación en emprendimiento se puede integrar como un enfoque horizontal a lo largo de todo el programa de estudios, siempre y cuando no se considere una asignatura aislada sino una competencia clave para las cualificaciones de todos los profesores.

Programas de formación de profesores emprendedores basados en las nuevas pedagogías

Para actuar de manera emprendedora, es necesario un aprendizaje activo. Se deberán aplicar pedagogías contemporáneas (por ejemplo, aprendizaje basado en proyectos, aprendizaje activo y aprendizaje independiente). Estas pedagogías se pueden ensayar en programas específicos, y los formadores de profesores deberán compartir las buenas prácticas que vayan apareciendo, al objeto de integrarlas en la pedagogía cotidiana. Todos los estudiantes deberían tener acceso a entornos de aprendizaje no tradicionales (situaciones de la vida real, fuera del aula).

Un desarrollo profesional permanente de calidad

Para apoyar a los profesores emprendedores y asegurarse de que quienes no han tenido la oportunidad de probar la educación en emprendimiento durante su formación profesional inicial se ponen al día de las últimas novedades, se necesitan programas de gran calidad para el desarrollo profesional permanente de los profesores en activo.

Una escuela en la que se valore el espíritu emprendedor y que cuente con el respaldo adecuado de un equipo directivo eficaz

Las escuelas emprendedoras tienen una visión de sus necesidades futuras y una idea clara de cómo encaja la educación en emprendimiento en un plan de estudios y un plan de desarrollo más amplios. Si los profesores que han recibido formación inicial van a parar a escuelas que no adoptan el concepto de educación emprendedora, difícilmente tendrá el desarrollo del emprendimiento un impacto significativo. Los profesores emprendedores gozan de un fuerte apoyo de equipos directivos eficaces.

Socios en la comunidad

Los sistemas de apoyo tienen un importante papel que desempeñar para que se avance en este sentido. Las escuelas y los centros de formación del profesorado deberían crear vínculos y estructuras de cooperación con las empresas y con las organizaciones de la comunidad en los que cimentar sus planes de estudios en emprendimiento.

Redes de enseñanza emprendedora

Para garantizar la continuidad de la calidad, los docentes que participan en la enseñanza y el aprendizaje emprendedores deberían desarrollar redes, reunirse periódicamente e intercambiar experiencias, conocimientos especializados y materiales.

Todos estos componentes están interrelacionados. La sostenibilidad y la durabilidad requieren actuaciones en todos los ámbitos. El liderazgo, la visión y los incentivos son primordiales en todos los niveles.

Aunque se trata de principios comunes, las diferentes instituciones los han de sentir como propios y adaptados a su contexto. Los distintos gobiernos, instituciones, escuelas y partes interesadas de Europa se encuentran en diferentes fases de desarrollo en lo que se refiere a la implantación de la enseñanza y el aprendizaje emprendedores. Algunos países ya hace años que pusieron en marcha una estrategia global de educación en emprendimiento en todos los niveles educativos, mientras que otros aún se encuentran en la línea de salida, donde los principios emprendedores están poco presentes en la enseñanza y el aprendizaje, y reciben poco apoyo de las instituciones. Por consiguiente, en todos los ámbitos mencionados se han de desarrollar soluciones a la medida de cada situación.

El abanico de soluciones también puede ser diferente. Mientras que en unos países cabe esperar soluciones a escala nacional, en otros las acciones a pequeña escala en una escuela piloto ya podrían constituir un importante paso adelante.

Los ejemplos recopilados en la presente Guía demuestran que ningún proyecto o acción es demasiado pequeño: muchos de los ejemplos destacados empezaron siendo pequeños y crecieron tras alcanzar el éxito.

Así pues, esta Guía se debería entender como una invitación a asumir riesgos, a ser creativo e innovador, a desarrollar ideas y pasar a la acción; en definitiva

¡a ser emprendedor!





Ejemplos de prácticas en Formación Inicial del Profesorado

Formación Inicial del Profesorado: mensajes clave extraídos de los ejemplos

Para alcanzar el objetivo de implementar de manera sostenible la educación en emprendimiento en la formación inicial del profesorado, Europa necesita...



Centros de formación de profesores emprendedores dotados de una visión y una estrategia

- Los centros de formación de profesores emprendedores poseen un concepto educativo claro e intentan **dotar a los futuros profesores de la capacidad de enseñar para el día de mañana**. Este concepto está integrado en todo su plan de estudios.
- El emprendimiento forma parte de **la cultura y la misión del centro**.
- Los centros educativos emprendedores tienen una visión de sus necesidades futuras y una **idea clara de cómo encaja la educación en emprendimiento en un plan de estudios y un plan de desarrollo más amplios**.
- Los centros emprendedores **buscan y seleccionan a las personas adecuadas** y les proporcionan **el espacio que necesitan para desarrollar sus ideas**.
- Los centros de formación de profesores emprendedores promueven un **fuerte componente práctico del aprendizaje** apoyado por una sólida base teórica.
- En los centros emprendedores, la educación en emprendimiento está integrada como un **enfoque horizontal y una materia transversal** en todo el programa de estudios: no se perciben como una materia aislada, sino como una competencia y un talento cruciales en las cualificaciones de todo docente.
- La participación en cursos y acciones de educación en emprendimiento no es una actividad optativa sino **obligatoria**.
- La adaptación de los cursos y temas impartidos a las **necesidades del mercado laboral** es motivo de preocupación constante.
- Los centros emprendedores **crean espacios de experimentación**. En ellos tienen cabida nuevos métodos de enseñanza y materiales innovadores, que reciben el apoyo adecuado para tener éxito. Se permite a los educadores una actitud experimental y se reconoce la posibilidad de fracasar.
- Los centros de formación de profesores emprendedores cuentan con una **sólida red**.
- **El apoyo descendente** desde el equipo directivo resulta esencial.

Formadores de profesores emprendedores

- Los formadores de profesores también han de desarrollar un enfoque emprendedor de la enseñanza y el aprendizaje. Han de crear un **entorno que permita la innovación en la formación del profesorado** y la práctica docente.
- Para ser emprendedores, a veces los formadores de profesores han de superar ciertas nociones negativas de «emprendimiento». Respalda el concepto de un **emprendimiento social para «generar beneficios», y no para «recoger beneficios»**, encaja bien con los ideales comunes de la docencia y puede ayudar a superar prejuicios.
- En la enseñanza emprendedora, los formadores de profesores hacen uso de unos **resultados del aprendizaje concretos y definidos de manera tangible**.
- Los formadores de profesores aplican **métodos de evaluación** avanzados y de calidad garantizada en la pedagogía de la educación en emprendimiento.
- Los formadores de profesores emprendedores participan en **redes para compartir sus prácticas**, tanto las buenas como las malas. También utilizan esas redes para informar al gobierno y para hacer una **presión ascendente**.
- Los formadores de profesores emprendedores apoyan el **desarrollo de materiales prácticos y concretos** para ayudar a implantar la educación en emprendimiento.
- Los formadores de profesores emprendedores **recaban sistemáticamente las opiniones de sus estudiantes**, pues saben que el entusiasmo del alumno es un importante motor de la implantación de la educación en emprendimiento.

Programas y métodos de formación de profesores emprendedores destinados a futuros profesores

- Los programas de formación de profesores emprendedores motivan a los futuros profesores para que **desarrollen sus propios conocimientos, aptitudes y actitudes emprendedores**.
- Los programas de formación de profesores emprendedores ayudan a los futuros profesores a desarrollar su propia **misión en la enseñanza y su propia «cartera»**: ¿Qué quiero lograr como formador? ¿Qué métodos, experiencias y recursos ofrezco?

- Los programas de formación de profesores emprendedores apoyan **el aprendizaje activo y aprendizaje práctico, basado en la experiencia**. A los futuros profesores se les brindan diferentes oportunidades de definir sus propios objetivos, planificar métodos de aprendizaje y actuar.
- Los futuros profesores tienen la oportunidad de **debatir, reflexionar y evaluar sus procesos de aprendizaje** en lo referente a métodos y conocimiento (¿cómo se aprende lo que se aprende?).
- La pertinencia de la educación en emprendimiento **se sustenta en un modelo teórico** más fácil de entender y aplicar.
- Los programas y métodos de formación de profesores emprendedores ayudan a comprender **el papel del docente como alguien que apoya y facilita el aprendizaje** y no se limita a dar las respuestas a los estudiantes, sino que les deja encontrarlas por ellos mismos.
- Los métodos emprendedores contemplan un **tiempo de reflexión** dedicado, por ejemplo, a la escritura de diarios o a la celebración de debates durante los procesos de aprendizaje y a su fin. La reflexión se debería centrar en el proceso de aprendizaje, así como en las soluciones encontradas.

Asociaciones entre el sector educativo, la comunidad docente y la industria creativa

- En la formación del profesorado, la educación en emprendimiento hace uso de los **vínculos existentes entre los centros educativos y la comunidad empresarial**. Los representantes de las empresas pueden apoyar la enseñanza y el aprendizaje emprendedores de diversas maneras: como expertos, como simpatizantes, como mentores o como amigos críticos.
- Los centros educativos pueden aprender de las artes creativas cómo facilitar y evaluar un proceso creativo: **cómo tener ideas y ponerlas en práctica**.
- Las asociaciones con escuelas ayudan a probar las ideas, proyectos y materiales innovadores y garantizar su calidad. Además, este enfoque contribuye a difundir y «vender» a los multiplicadores la idea de la educación en emprendimiento.

Enfoques emprendedores en la formación del profesorado

La [Universidad de Jyväskylä](#) ha implantado la educación en emprendimiento en diversos módulos obligatorios de formación del profesorado:

Las bases del emprendimiento y el conocimiento empresarial

- ▶ Curso introductorio sobre educación en emprendimiento «Ciudadanía participativa y emprendimiento».

Los futuros profesores abordan los conceptos y las bases de la educación en emprendimiento, la literatura sobre emprendimiento y la planificación y ejecución de un proyecto en una escuela o una ONG local. Como ejemplos de proyectos en escuelas en los que participaron futuros profesores podemos citar los dos siguientes:

- ▶ *El Parlamento de los Niños*: Una manera efectiva de aplicar un plan de estudios transversal en la escuela y desarrollar la actitud emprendedora de los niños ante la vida. Funciona como un canal enfocado a la persuasión y la participación entre los niños.
- ▶ *Contra la máquina*: Apoyo a la ciudadanía activa. El objetivo del proyecto era ayudar a los estudiantes de secundaria a hacer oír su voz en relación con una cuestión política de actualidad. En este caso, se centraron en una representación. La función de los futuros profesores consistía en ocuparse de la organización y los permisos, y también en prestar apoyo durante el proceso.

Tipo de actividad: Centros de formación de profesores emprendedores

País de ejecución: Finlandia

Institución que ejecuta la actividad: Universidad de Jyväskylä

Web o enlace al proyecto o institución: <http://www.jyu.fi>

Contacto principal: Sonja Virtanen

Correo electrónico del contacto principal: sonja.virtanen@jyu.fi

Teléfono: +358 408053378

Teléfono de la institución: +358 142601211

Aplicación/público destinatario: Futuros profesores

Nivel educativo al que va dirigida la actividad: Profesores de primaria

(de 1º a 6º curso en el sistema finlandés)



- ▶ Emprendimiento en la educación tecnológica y la educación física.
 - ▶ Un ejemplo de emprendimiento en educación tecnológica es la Birdhouse band. Se centraba en la capacidad de convertir las ideas en acción, el aprendizaje colaborativo, la creatividad y la resolución de problemas.
 - ▶ Un ejemplo de emprendimiento en educación física es la celebración de un torneo deportivo entre facultades en el que colaboraron empresas locales.
- ▶ Curso de estudios avanzados en «Organizaciones de aprendizaje y educación en emprendimiento». Los estudiantes desplazan su atención de la comunidad pedagógica a las empresas: las observan como organizaciones de aprendizaje.
 - ▶ El grupo pasa en una empresa un tiempo determinado previamente, observando, entrevistando al personal y, en la medida de lo posible, participando en las actividades empresariales, a fin de recopilar material didáctico útil.
 - ▶ La tarea de los estudiantes incluye el análisis y la formulación de recomendaciones para el desarrollo de un sistema de aprendizaje en la empresa correspondiente.
- ▶ En el año académico 2013-14 empezará el máster Internacional en Educación, que incluirá un curso obligatorio de «Innovaciones educativas y emprendimiento».

Condiciones de éxito

- ▶ Es necesario integrar la educación en emprendimiento en la misión y el plan de estudios del centro.

Impacto de la actividad

- ▶ No se ha llevado a cabo una investigación formal sobre el impacto del proyecto, pero la opinión de los estudiantes ha sido muy positiva y han manifestado que ahora son más conscientes de la importancia de la educación en emprendimiento.

FIP

EDUCACIÓN EMPRENDEDORA

TRABAJO POR PROYECTOS

INTEGRADO

FINLANDIA

Enlaces o recursos útiles:

En el sitio web de la Universidad se ofrece información general acerca de las actividades y presentaciones en PowerPoint de los proyectos creados durante los dos últimos años (solo en finés): <https://www.jyu.fi/edu/laitokset/okl/opiskelu/yrittajyy>

«Mover estatuas»: Arte en la formación del profesorado

La **Escuela Nacional de Arte y Diseño** de Dublín ofrece diversos programas de formación del profesorado. Los estudiantes pueden cursar una licenciatura combinada en Bellas Artes y Educación o en Diseño y Educación. En cuanto a estudios de posgrado, la Facultad de Ciencias de la Educación propone másteres, doctorados y diplomas profesionales y de posgrado en educación artística.

El arte y el diseño ofrecen un modelo excelente de aprendizaje emprendedor. Todos los estudiantes deben adquirir las aptitudes de que hace uso un artista diseñador cuando plantea un problema y busca cómo solucionarlo. Las escuelas de arte integran en todas sus actividades el pensamiento crítico y el compromiso, que son capacidades críticas para el éxito del emprendedor. La colaboración con el arte y el diseño puede contribuir de muchas maneras a mejorar la educación y el

aprendizaje en emprendimiento. Un ejemplo particular de la Escuela Nacional de Arte y Diseño es la «práctica colaborativa en la formación inicial del profesorado».

Todos los estudiantes de formación del profesorado participan en la práctica colaborativa. Uno de los programas ejecutados consistió en la creación de unas «estatuas en movimiento» que permitían a los estudiantes conectar con la historia de Irlanda, la naturaleza y el poder de la interpretación y el valor de la palabra hablada. Se organizó un espectáculo en el Museo Nacional de Irlanda en el que intervenían marionetas gigantes inspiradas en las estatuas de la calle O'Connell de Dublín y en las historias de sus personajes. Se trata de una colaboración explícita, tanto interna, entre estudiantes y profesores, como externa, con escuelas, instituciones culturales y grupos locales.

Tipo de actividad: Centros de formación de profesores emprendedores

País de ejecución: Irlanda

Institución que ejecuta la actividad: Escuela Nacional de Arte y Diseño de

Dublín

Web o enlace al proyecto o institución: <http://www.ncad.ie/>

Contacto principal: Gary Granville

Correo electrónico del contacto principal: granvilleg@ncad.ie

Aplicación/público destinatario: Formación inicial del profesorado

y estudiantes de las escuelas de Dublín

Nivel educativo al que va dirigida la actividad: Todos los niveles



Condiciones de éxito

Un entorno que permita la innovación en la formación del profesorado y la práctica docente.

Irlanda ha anunciado recientemente una revisión de la formación del profesorado que brindará a la Escuela Nacional de Arte y Diseño la oportunidad de renovar la conceptualización de la formación del profesorado. Sin embargo, la idea que mejor refleja las nociones de emprendimiento social y contribución aplicadas por la Escuela Nacional de Arte y Diseño es la de generar beneficios (no de recogerlos).

Por otra parte, el Consejo Nacional de Planes de Estudio y Evaluación se encuentra ya en una fase avanzada de su amplia reforma del plan de estudios, que hace hincapié en la necesidad de integrar las «capacidades clave» en la educación de los jóvenes y de que estos asistan a un breve curso especializado sobre la empresa.

La Escuela Nacional de Arte y Diseño también se está sometiendo a un profundo cambio y recientemente ha establecido una alianza estratégica con el University College Dublin. Los títulos universitarios están cambiando a un sistema de tres más dos, con el fin de crear un sistema con niveles de licenciatura y posgrado más adaptado al mundo real. Se espera que las investigaciones realizadas durante el posgrado aporten a los estudiantes de licenciatura informaciones de retorno sólidas y directas.

Impacto de la actividad

Las prácticas colaborativas en la formación del profesorado reportan diversos beneficios:

- ▶ Desarrollo de las capacidades de trabajo en equipo, colaboración y negociación.
- ▶ Fomento de la confianza basada en la evaluación conjunta del equipo: o todos aprueban o todos suspenden.

Esto encaja en las «capacidades clave» destacadas recientemente por el Consejo Nacional de Planes de Estudio y Evaluación: tratamiento de la información, comunicación, eficiencia personal, trabajo conjunto y pensamiento crítico.

Planes de desarrollo de esta práctica

La Facultad de Ciencias de la Educación de la Escuela Nacional de Arte y Diseño tiene previsto desarrollar en su labor el pilar de la empresa orientada a la comunidad mediante la introducción de un nuevo máster en Prácticas Artísticas con Compromiso Social que incluirá una cualificación para la docencia en el sector de la educación complementaria.

FIP

CENTRO EMPRENDEDOR

ARTE Y DISEÑO

COLABORACIÓN

IRLANDA

Enlaces o recursos útiles:

Galería fotográfica de «Estatuas en movimiento»: <http://www.flickr.com/photos/ncadeducation/sets/72157627803126142/>

El arte de enseñar a través de la actitud

El **Grupo T de la Escuela de Educación de Lovaina** cuenta con unos 1 000 estudiantes y un equipo docente de 85 profesores. Su misión es «Educar la esencia experimentando la existencia». Su objetivo es el desarrollo integral de la persona. A este fin, se centra en tres aspectos:

- ▶ **La educación:** desarrollo de las capacidades de los estudiantes en torno a los cuatro pilares de la educación de la Unesco: Aprender para saber, Aprender para hacer, Aprender para ser y Aprender para vivir en comunidad.
- ▶ **La ingeniería:** posibilidad de los docentes de crear entornos de aprendizaje potentes, desplegando para ello inventiva y creatividad.
- ▶ **El emprendimiento:** consecución de objetivos a través del liderazgo, la innovación y la audacia.

Grosso modo, su objetivo es formar profesores emprendedores, creativos y flexibles en el aula, la escuela y la sociedad. Recurren a diferentes métodos pedagógicos innovadores para crear una mentalidad emprendedora, entre los que se incluyen el aprendizaje basado en la competencia y el talento, la práctica profesional, el trabajo de equipo en proyectos, el sentido de la visión y la misión, la responsabilidad de los estudiantes en sus propios procesos de aprendizaje, el concepto de profesor entrenador, la evaluación integral, la reflexión y la cartera, las TIC y los nuevos medios de comunicación, los itinerarios de aprendizaje flexible y la desaparición de las fronteras mentales y las limitaciones geográficas.

El Grupo T de la Escuela de Educación de Lovaina ha diseñado diferentes proyectos e iniciativas para mejorar las prácticas docentes creativas y emprendedoras. A continuación se presentan dos de ellos:

Tipo de actividad: Centros de formación de profesores emprendedores

País de ejecución: Bélgica

Institución que ejecuta la actividad: Grupo T de la Escuela de Educación de Lovaina

Web o enlace al proyecto o institución: <https://my.groupt.be/>

Contacto: Thu Dang Kim (Vicedecano de innovación)

Correo electrónico: Thu.dang@groept.be

Teléfono de la persona de contacto: +32 16301172

Teléfono de la institución: +32 16301030

Otros agentes o socios que intervienen: El Grupo T de la Escuela de Educación de Lovaina es miembro del Plan de Escuelas Asociadas de la Unesco

Aplicación/público destinatario: Estudiantes de la Licenciatura en Educación

Nivel educativo al que va dirigida la actividad: Múltiples niveles educativos, a saber, infantil, primaria, primer ciclo de secundaria, educación primaria y secundaria y estudios de posgrado de tutoría y desarrollo (IEC)



- ▶ En primer lugar, el programa de posgrado en estudios de desarrollo (IEC) se organiza en torno a los pilares educativos de la Unesco y se dirige a todos los estudiantes que poseen una licenciatura. Se imparte a una población de estudiantes internacional, con participantes procedentes de Nigeria, Pakistán, Camerún, los Países Bajos, Egipto, China, Ghana, Irlanda, Indonesia, Turquía, España, Reino Unido, Etiopía... En el trimestre de otoño los estudiantes exploran la educación en emprendimiento. El objetivo es crear proyectos educativos en los cinco ámbitos principales de la Unesco (educación, ciencias naturales, sociales y humanas, cultura, comunicación e información). En el trimestre de primavera pasan a explorar la educación de manera más general.
- ▶ Un segundo ejemplo de buenas prácticas es el de «reflexión y cartera», adaptado del concepto de cartera del Grupo T en 1995-1996. Se trata de un curso trienal obligatorio en el cual los estudiantes desarrollan su propia cartera personal. En el primer año los estudiantes aprenden a descubrir sus propios talentos y a reflexionar sobre ellos; a lo largo del segundo llevan a cabo un análisis DAFO, mientras que durante el tercero se centran en probar sus competencias y talentos personales. El último año es el momento de la evaluación integral «I AM» (*integral assessment moment*), en el que han de demostrar su capacidad docente a un jurado que evaluará su petición y con el que realizarán una entrevista antes de dar por finalizado el programa.

Condiciones de éxito

La escuela destaca tres elementos esenciales que tuvieron una particular importancia para el éxito:

- ▶ *Definir una misión y una visión.* Establecieron un concepto educativo claro basado en los principios de la educación, la ingeniería y el emprendimiento

Enlaces o recursos útiles:

En el enlace siguiente se puede consultar una presentación de la escuela por el Thu Dang: http://ec.europa.eu/enterprise/policies/sme/promoting-entrepreneurship/files/education/dublin/thu_dang_en.pdf

y en los pilares de la Unesco e intentaron integrar la misión en su plan de estudios. Aplican un enfoque horizontal a lo largo de todo el programa de estudio: la educación en emprendimiento no se considera una materia aislada, sino más bien una competencia y un talento cruciales para las cualificaciones de todo docente.

- ▶ *Encontrar a las personas adecuadas.* El Grupo T de la Escuela de Educación de Lovaina se esfuerza en seleccionar a profesorado adecuado y confía en ellos para que hagan su trabajo correctamente: son profesionales, con buenas ideas cuando disponen del espacio necesario para desarrollarlas; son creativos y tienen inventiva y aptitudes emprendedoras.
- ▶ *Dar cabida a la experimentación.* Para que los nuevos métodos de enseñanza y los proyectos provocadores tengan éxito necesitan un espacio y un apoyo. Los profesores han de adoptar actitudes de experimentación, para lo cual también deben ser conscientes de que a veces las cosas fallan.

Impacto de la actividad

- ▶ El Grupo T de la Escuela de Educación de Lovaina ha sido objeto de comentarios muy positivos de las escuelas que han dado empleo a sus licenciados. Han hecho hincapié en los innovadores que son sus estudiantes (por ejemplo, buscando trabajo en países en desarrollo). El número de estudiantes que han recibido esta formación se ha multiplicado por cinco en quince años y los futuros profesores están ahora mejor equipados para preparar a los futuros estudiantes para el cambio.

FIP

CENTRO EMPRENDEDOR

ENFOQUE EDUCATIVO INTEGRAL

INTEGRADO

BÉLGICA

Evaluación de un resultado del aprendizaje cualitativo

La **Escuela Universitaria St. Mary** ofrece cursos de licenciatura en formación del profesorado y humanidades, así como varios programas de posgrado en el ámbito de la formación del profesorado. La política de educación en emprendimiento de la Escuela viene determinada por su misión y sus valores académicos, profesionales y cívicos. Se brinda a todos los estudiantes la oportunidad de desarrollar y cuestionar ideas emprendedoras mediante un programa intensivo e interactivo de talleres, seminarios y conferencias.

El programa se desarrolla en dos ciclos. El ciclo I (2007-2012) se centró en el desarrollo del personal, el fomento del aprendizaje emprendedor y la formación de profesores emprendedores. El ciclo II (2012-2017) se centrará en la innovación y el desarrollo del plan de estudios del programa educativo, para lo cual reestructurará las licenciaturas y desarrollará los másteres.

La Escuela Universitaria St. Mary promueve la educación en emprendimiento preparando a los profesores para que adapten el plan de estudios y enseñándoles a asegurarse de que los jóvenes están mejor preparados para el mercado de trabajo. La Escuela ofrece un Certificado de Aprendizaje Emprendedor paralelo a la Licenciatura en Educación. Dicho certificado se obtiene tras los tres primeros años de la licenciatura, con un programa acelerado para los estudiantes de último año. Brinda a los estudiantes la oportunidad de consolidar conocimientos y comprensión, así como la de desarrollar una apreciación coherente y crítica de su práctica docente en el contexto del Aprendizaje Emprendedor.

Tipo de actividad: Centros de formación de profesores emprendedores

País de ejecución: Reino Unido (Irlanda del Norte)

Institución que ejecuta la actividad: Escuela Universitaria St. Mary de

Belfast

Web o enlace al proyecto o institución: <http://www.smucb.ac.uk>

Contacto principal: Frank Hennessey

Correo electrónico del contacto principal: f.hennessey@smucb.ac.uk

Teléfono: +44 2890268282/la escuela: +44 2890327678

Aplicación/público destinatario: Futuros profesores

Nivel educativo al que va dirigida la actividad: Diversos niveles



El Certificado del Aprendizaje Emprendedor consta de cuatro componentes:

- ▶ Educación general (unidad de trabajo basada en la escuela con pruebas de reflexión pedagógica).
- ▶ Aprendizaje emprendedor (formación en economía, perfil basado en el trabajo, Erasmus o estudios en EE.UU.).
- ▶ Emprendimiento social (informe y reflexión o actividades de voluntariado), y
- ▶ Actividades optativas (trabajo escrito o proyectos).

Los estudiantes participan en varios proyectos y reflexionan sobre su experiencia en cuanto a su propio conocimiento y entendimiento del aprendizaje emprendedor, el de sus alumnos o ambos. La actividad está muy ligada a un contexto teórico y académico, y al mismo tiempo brinda la oportunidad de centrar el aprendizaje y la evaluación en un ámbito cualitativo de la reflexión.

Condiciones de éxito

- ▶ El emprendimiento debe estar integrado en la cultura y la misión del centro.
- ▶ Se ha de adoptar un enfoque holístico e integrado del emprendimiento.

Impacto de la actividad

- ▶ El certificado y la formación mejorarán la empleabilidad de los estudiantes.
- ▶ Ventajas a largo plazo: este nuevo cuerpo de docentes enseñará a sus estudiantes unas competencias en emprendimiento que les podrán reportar beneficios económicos y sociales.

FIP

CENTRO EMPRENDEDOR

CERTIFICACIÓN

INTEGRADO

IRLANDA DEL NORTE

Enlaces o recursos útiles:

En el enlace siguiente se puede consultar una presentación de la Escuela por Frank Hennessey: http://ec.europa.eu/enterprise/policies/sme/promoting-entrepreneurship/files/education/dublin/frank_hennessey_en.pdf

La educación personal y social como materia curricular

El **Instituto Politécnico de Guarda (IPG)** se fundó en 1980 y su Escuela de Educación empezó a funcionar en 1986. La Escuela ofrece una titulación de Educación Básica en la que la Educación en Emprendimiento se trata como una materia específica de la educación personal y social (45 horas teórico-prácticas y 7,5 horas de tutoría; 3 ECTS). Con esta materia, el Instituto aplica la metodología del aprendizaje por proyectos (AP) para desarrollar la educación en emprendimiento.

El objetivo consiste en que los estudiantes utilicen el AP para abordar una cuestión social, cultural o económica desde diferentes puntos de vista:

- ▶ Aprendiendo a ser autor/agente de la propia vida.

- ▶ Desarrollando la capacidad de cambio (de uno mismo y del entorno) para detectar oportunidades y ser un ciudadano activo.

Los estudiantes deben presentar un proyecto sobre un problema complejo que requiera reflexión, investigación y el recurso a las competencias de resolución de problemas y las capacidades de toma de decisiones. Los estudiantes son el centro del proceso, que empieza con la consideración de una serie de cuestiones de carácter personal y social que se han de abordar con un enfoque de trabajo cooperativo. Los profesores adoptan el papel de facilitadores de los proyectos diseñados por los estudiantes, en los que desempeñan una función de autores/agentes como ciudadanos y profesionales de la educación.

Tipo de actividad: Centros de formación de profesores emprendedores

País de ejecución: Portugal

Institución que ejecuta la actividad: Escuela Superior de Educación, Comunicación y Deporte del Instituto Politécnico de Guarda (IPG)

Web o enlace al proyecto o institución: <http://www.ipg.pt>

Contacto principal: Carlos Francisco De Sousa Reis

Correo electrónico del contacto principal: creis@ipg.pt

Teléfono: +351 964057023/+351 271220115

Aplicación/público destinatario: Futuros profesores

Nivel educativo al que va dirigida la actividad: Educación básica



Condiciones de éxito

- ▶ Para que la FIP/educación en emprendimiento avance, es necesario forjar vínculos entre el emprendimiento y la capacidad básica de cambiarse a sí mismo y de cambiar el mundo.
- ▶ Es necesario integrar la educación en emprendimiento en la misión del centro. El Instituto Politécnico de Guarda promueve un fuerte componente práctico respaldado por una base teórica sólida y una inquietud constante por adaptar los cursos y las materias a las necesidades del mercado laboral y a las nuevas realidades del mundo actual.

Impacto de la actividad

- ▶ El impacto de la actividad se limita a quienes participan en determinadas situaciones, pero influye en el desarrollo de la autonomía y el dinamismo de los estudiantes como ciudadanos y profesionales.

Planes de desarrollo de esta práctica

- ▶ El Instituto Politécnico de Guarda piensa introducir la educación en emprendimiento en la formación inicial del profesorado con la próxima reforma del plan de estudios, prevista para el próximo curso.

FIP

CENTRO EMPRENDEDOR

TRABAJO POR PROYECTOS

INTEGRADO

PORTUGAL

Enlaces o recursos útiles:

La Conference on Enabling Teachers for Entrepreneurship Education (conferencia sobre la capacitación de los profesores para la educación en emprendimiento) (ENTENP2013) en la formación inicial del profesorado (FIP) se celebrará en el Instituto Politécnico de Guarda (IPG) en junio de 2013

<http://www.ipg.pt/entemp2013/>

Aprendizaje transversal en talleres didácticos

La **Escuela Universitaria Xios** está ubicada en Flandes. Está formada por cinco departamentos y dos campus y tiene unos 3 000 estudiantes. Imparte el emprendimiento como materia transversal. El «trabajo transversal y en equipo en talleres didácticos» forma parte del programa de la Licenciatura en Educación Secundaria. El enfoque del itinerario del «aprendizaje transversal» consiste en:

- ▶ En primer lugar, «incitar a aprender» (fundamentos teóricos de la educación en emprendimiento).
- ▶ En segundo lugar, un taller didáctico (grupos de seis estudiantes de diferentes especialidades).
- ▶ En tercer lugar, formación transversal.

El programa incluye:

- ▶ Un taller transversal durante el segundo año en el que participan todos los estudiantes (de economía, historia, educación física, etc.). A continuación se dividen en grupos de seis estudiantes de diferentes especialidades, con lo que se insiste en el trabajo interdisciplinar. Los estudiantes desarrollan un proyecto de educación para el desarrollo sostenible (objetivos de desarrollo del milenio). El resultado de los proyectos se presenta en la jornada de tutoría a un público que incluye participantes procedentes de escuelas secundarias.
- ▶ Durante el tercer año, los estudiantes de formación transversal llevan a la práctica sus ideas abstractas ejecutando el proyecto en un centro de secundaria.

Tipo de actividad: Programas de preparación de formadores de futuros profesores para la educación en emprendimiento

País de ejecución: Bélgica

Institución que ejecuta la actividad: Escuela Universitaria Xios, Bélgica

Web o enlace al proyecto o institución: <http://www.xios.be>

Contacto principal: Michel Janssens

Correo electrónico del contacto principal: michel.janssens@xios.be

Teléfono: +32 497269666

Teléfono de la institución: +32 11370781

Aplicación/público destinatario: Futuros profesores

Nivel educativo al que va dirigida la actividad: Educación secundaria



- ▶ La actividad promueve además la preparación de profesores para la educación en emprendimiento mediante visitas a organizaciones comprometidas con el desarrollo sostenible. Invitando a personas implicadas en la educación para el desarrollo sostenible se crea el triángulo de conocimiento escuela-trabajo-escuela universitaria.

La actividad se puede considerar una «buena práctica», pues es interdisciplinar, creativa y obligatoria. Tiene un producto que implementa el ciclo de aprendizaje y puede interaccionar con las organizaciones comprometidas con la educación para el desarrollo sostenible y las escuelas de secundaria.

Condiciones de éxito

- ▶ Las capacidades de los formadores de profesores: competencias en educación para el desarrollo sostenible (objetivos de desarrollo del milenio) del personal docente.
- ▶ Una declaración clara de la visión y la misión suscrita y aplicada por todos los profesores.

Impacto de la actividad

- ▶ *Para los profesores:* Los profesores que participan en el proyecto desarrollan sus conocimientos y el pensamiento sistémico. Los profesores que no participan en el proyecto pero pertenecen al departamento de formación del profesorado se dan cuenta de que el aprendizaje transversal (relacionado con las capacidades de empleabilidad) es importante para el plan de estudios y se motivan para formar parte de esta «comunidad».
- ▶ *Para los estudiantes:* aprenden los unos de los otros; se conciencian del aprendizaje que han de realizar a lo largo de la carrera, consiguen una buena preparación para un empleo posterior (en el que tendrán que poner en práctica el pensamiento sistémico) y aprenden a trabajar juntos.
- ▶ *Para los profesionales:* permite ver buenas prácticas en el aprendizaje transversal.

FIP

PREPARACIÓN DE FORMADORES
DE FUTUROS PROFESORES

DESARROLLO SOSTENIBLE

TRANSVERSAL

BÉLGICA

Programa de tutoría en la universidad

A lo largo del año académico, los futuros profesores participan en un curso de formación (dos-tres semanas). Cooperan con profesores en activo en sus escuelas. Esto forma parte de sus obligaciones curriculares.

► Consta de aprendizaje basado en la escuela, informe de actividades, apoyo en la mejora y en la resolución de problemas a profesores en activo en sus respectivas escuelas y contactos con empresas a fin de cooperar en proyectos escolares.

La actividad promueve la preparación de los docentes para la educación en emprendimiento mediante:

- La cooperación con profesores y directores de escuela.
- El aprendizaje acerca de los problemas de la vida real en las escuelas y la obtención de conocimientos prácticos.
- La creación de carteras innovadoras.

Tipo de actividad: Programas de preparación de formadores de futuros profesores para la educación en emprendimiento

País de ejecución: Grecia

Institución que ejecuta la actividad: Departamento de Educación Infantil de la Universidad de Yánina

Web o enlace al proyecto o institución: <http://www.uoi.gr/oldsite/main.html>

Contacto principal: Polyxeni (Jenny) PANGE

Correo electrónico del contacto principal: pagge@cc.uoi.gr;
jennypagge@yahoo.gr

Teléfono: +30 6936131810

Aplicación/público destinatario: Futuros profesores

Nivel educativo al que va dirigida la actividad: Diversos niveles



Para avanzar en este ámbito es necesario:

- ▶ Evaluar los resultados de la formación de todos los profesores según su impacto en la comunidad.
- ▶ Seguir el modelo de aprendizaje de los «vecinos más cercanos» en un contexto de colaboración en el que los estudiantes eligen sus grupos y pueden cambiar de grupo si consideran que el suyo es «aburrido».
- ▶ Conceder premios a las mejores prácticas.

Condiciones de éxito

- ▶ Un buen conocimiento teórico del tema.
- ▶ Gran capacidad de cooperación.
- ▶ Buen uso de las tecnologías de la información y la comunicación.

Impacto de la actividad

- ▶ Se identifican los beneficios de la educación explorando las actividades escolares cotidianas.
- ▶ Los estudiantes adquieren conocimientos prácticos.
- ▶ Los estudiantes colaboran con profesores y directores de escuelas (partes interesadas).

FIP

PREPARACIÓN DE FORMADORES
DE FUTUROS PROFESORES

RESOLUCIÓN DE PROBLEMAS

COLABORACIÓN

GRECIA

Enlaces o recursos útiles:

En griego: http://www.pee.gr/wp-content/uploads/praktika_synedrion_files/e27_11_03/sin_ath/th_en_viii/ntoliopoyloy.htm

En inglés: <http://ecr.sagepub.com/content/3/3/299.short?rss=1&ssource=mfc&patientinform-links=yes&legid=specr;3/3/299>

Proyecto regional de aprendizaje emprendedor centrado específicamente en la formación de futuros profesores y profesores en activo

En 2008, ocho gobiernos de la región acordaron crear el **Centro para el Aprendizaje Emprendedor del Sudeste de Europa (SEECEL)**, con sede en la República de Croacia. El objetivo del SEECEL es compartir patrones de referencia para promover economías del aprendizaje más desarrolladas.

Este proyecto concreto es un modelo transnacional de formación del profesorado con resultados del aprendizaje definidos para los estudiantes y los profesores. Ha recibido apoyo financiero de la Comisión Europea y del gobierno croata.

La fase experimental del proceso tuvo lugar a través de un curso obligatorio y un curso opcional en 32 escuelas CINE 2 y 16 centros de enseñanza superior de los 8 países participantes.

Las acciones de esta fase incluyeron el desarrollo de:

- ▶ Una visión y una estrategia para una escuela emprendedora.
- ▶ Objetivos para la gestión (de parte de los directivos) acordes a la estrategia.

Tipo de actividad: Programas de preparación de futuros profesores, profesores y directivos de escuelas de educación en emprendimiento

País de ejecución: Internacional

Institución que ejecuta la actividad: SEECEL (Centro para el aprendizaje emprendedor del Sudeste de Europa)

Web o enlace al proyecto o institución: <http://www.seecel.hr>

Contacto principal: Maja Ljubić

Correo electrónico del contacto principal: maja.ljubic@seecel.hr

Teléfono: +385 13040260

Otros agentes o socios que intervienen: Estados miembros del SEECEL (Albania, Bosnia y Herzegovina, Croacia, Kosovo (*), Antigua República Yugoslava de Macedonia, Montenegro, Serbia y Turquía)

Aplicación/público destinatario: Futuros profesores, profesores y directores de escuelas

Nivel educativo al que va dirigida la actividad: Diversos niveles educativos

(*) Esta denominación se entiende sin perjuicio de las posiciones sobre su estatuto y está en consonancia con la RCSNU 1244 y con la opinión de la Corte Internacional de Justicia sobre la declaración de independencia de Kosovo.



- ▶ Unos objetivos para los profesores acordes a la estrategia.
- ▶ La definición de los resultados de aprendizaje de los alumnos.
- ▶ La organización de los recursos con arreglo a la estrategia.
- ▶ Un plan de formación de profesores, otros miembros del personal y «docentes en red» orientado al aprendizaje en emprendimiento.
- ▶ Apoyo de la comunidad local, las empresas locales y otras partes interesadas a la escuela emprendedora,
- ▶ Una mentalidad común acerca de la escuela emprendedora y trabajo continuo para desarrollar la cultura.
- ▶ Una estrategia de puesta en común de conocimientos y orientación de otras escuelas.

Condiciones de éxito

Para ser escuela piloto de este proyecto se ha de cumplir una serie de criterios (por ejemplo, el centro ha de ser accesible en transporte público, contar con un mínimo de dos líneas por curso, estar equipado con tecnologías de la información (TI), la mayor parte de su personal docente y su equipo directivo ha de usar las TI en su labor profesional, la web del centro ha de ser funcional, el centro ha de seguir un enfoque sistemático previo de cooperación con las familias y con las autoridades locales, el personal del centro ha de tener una actitud positiva ante el aprendizaje emprendedor, el personal docente ha de estar familiarizado con los métodos de enseñanza modernos, los miembros del equipo directivo han de ser

Enlaces o recursos útiles:

Más información en:

<http://www.seecel.hr>

<http://www.seecel.hr/default.aspx?id=14>

<http://www.seecel.hr/UserDocsImages/Documents/Documents>

capaces de comunicarse en inglés, el equipo directivo ha de tener experiencia en la ejecución de proyectos y en las consecuencias presupuestarias, y tanto el personal docente como el equipo directivo han de estar familiarizados con la autoevaluación y la evaluación externa). Otras condiciones previas son la participación de otros países (dimensión transnacional) y el apoyo de los gobiernos nacionales y de la UE.

Impacto de la actividad

- ▶ Los estudiantes, los profesores y la dirección de los centros se han beneficiado de la participación en el proyecto.
- ▶ Al compartir patrones de referencia, los distintos países aprenden unos de otros y desarrollan mejores economías basadas en el aprendizaje.
- ▶ La ejecución global permite desarrollar y probar el instrumento utilizado para medir el impacto que las actividades de aprendizaje emprendedor tienen en los profesores y la competencia emprendedora de la dirección de la escuela.

Desarrollo futuro

A partir de la experiencia previa y los logros conseguidos se desarrollará el enfoque estratégico de la formación de futuros profesores y profesores en activo. Se prestará una atención especial al proceso de tutoría y a la implicación de las instituciones nacionales responsables de la formación del profesorado.

FIP

PREPARACIÓN DE FORMADORES
DE FUTUROS PROFESORES
Y PROFESORES EN ACTIVO

RESULTADOS DEL APRENDIZAJE

INTEGRADO

INTERNACIONAL

Programa de Formación Profesional Docente

HAMK PTEU es el mayor centro de formación del profesorado de Finlandia. Se fundó en 1959 y se adhirió a la Universidad HAMK de Ciencias Aplicadas en 1996. Ofrece cualificaciones pedagógicas formales a los profesores que trabajan en centros de educación superior o de formación profesional, en centros dedicados a la educación y formación de adultos, en organizaciones del sector público y en la gestión de recursos humanos, así como en la empresa y la industria.

Los profesionales que participan en el competitivo programa de formación del profesorado deben poseer como mínimo una licenciatura o el grado más elevado disponible en su profesión, así como un mínimo de tres años de experiencia laboral en este ámbito. La mayor parte de los futuros profesores trabaja mientras cursa el programa de formación del profesorado, y el 30 % de ellos no tiene experiencia previa en la docencia.

El objetivo de la formación profesional del profesorado es proporcionar a los estudiantes:

- ▶ Los conocimientos y competencias necesarios para guiar y facilitar el proceso de aprendizaje de estudiantes de diferentes entornos.
- ▶ La capacidad necesaria para desarrollar sus propias competencias docentes actualizando sus conocimientos profesionales y reconociendo las futuras tendencias y evoluciones del sector del empleo.

Tipo de actividad: Programas de preparación de futuros profesores para la educación emprendedora

País de ejecución: Finlandia

Institución que ejecuta la actividad: Unidad de formación del profesorado de la HAMK

Web o enlace al proyecto o institución: http://portal.hamk.fi/portal/page/portal/HAMK/In_English

Contacto principal: Heikki Hannula

Correo electrónico del contacto principal: heikki.hannula@hamk.fi

Teléfono: +358 36463377

Aplicación/público destinatario: Futuros profesores de ámbitos como la tecnología, la ingeniería y las ciencias sociales

Nivel educativo al que va dirigida la actividad: Educación secundaria, superior y complementaria



El Programa de Formación Profesional Docente incluye los módulos siguientes:

- ▶ Teoría pedagógica básica y formación profesional.
- ▶ Pedagogía profesional.
- ▶ Formación de profesores en activo en la correspondiente organización de formación, principalmente centros educativos.
- ▶ Tesis.

Desde 2006 existe también un curso opcional de educación en emprendimiento: *Fundamentos del emprendimiento* (3 créditos académicos).

El Programa de Formación Profesional Docente ha tenido tal éxito que solo puede aceptar el 33 % de las solicitudes de inscripción recibidas.

Condiciones de éxito

- ▶ Es necesario integrar la educación en emprendimiento en la misión y el plan de estudios del centro.
- ▶ Los objetivos emprendedores se deben incluir en los criterios de evaluación del aprendizaje.

Impacto de la actividad

Desde 2012 la educación en emprendimiento está integrada en los objetivos de cuatro cursos:

- ▶ *Sociedad, vida laboral y educación* (4 créditos): los futuros profesores son competentes para identificar el significado de la educación en emprendimiento en la educación para la vida laboral.
- ▶ *Orientación del aprendizaje* (7 créditos): los futuros profesores son capaces de promover el emprendimiento en diferentes entornos de aprendizaje.
- ▶ *Redes educativas* (3 créditos): los futuros profesores son capaces de desarrollar una cooperación entre diferentes redes de **empresas** y otras partes interesadas.
- ▶ *Formación del profesorado* (15 créditos): los futuros profesores son competentes para desarrollar la enseñanza y la experiencia orientada a objetivos y al **emprendimiento**.

FIP

PREPARACIÓN DE FUTUROS
PROFESORES

CERTIFICACIÓN

INTEGRADO

FINLANDIA

Enlaces o recursos útiles:

En el enlace siguiente se puede consultar una presentación del centro por Heikki Hannula: http://ec.europa.eu/enterprise/policies/sme/promoting-entrepreneurship/files/education/dublin/heikki_hannula_en.pdf

La web de la Universidad ofrece información general sobre el programa: http://portal.hamk.fi/portal/page/portal/HAMK/In_English/Education/professional_teacher_education

Formación del profesorado por graduados de cursos anteriores

La **Universidad Metropolitana de Swansea** ha adoptado diversos métodos innovadores con los que prepara a los futuros profesores para la realidad de las aulas y los ayuda a desarrollar aptitudes emprendedoras. Por ejemplo, la Universidad confía a antiguos estudiantes el desarrollo de la oferta actual y del programa. Los antiguos alumnos también pueden contribuir con presentaciones en las aulas y en la evaluación de los futuros profesores. Esto se conoce como «Modelo de revisión conceptual continua» y permite actualizar las prácticas educativas.

Estas iniciativas se han desarrollado desde dentro de la universidad: en un principio, en los cursos de Comunicación visual del departamento de Arte y Diseño se recurría a antiguos estudiantes para evaluar los cursos especializados. Poste-

riormente, los programas de formación del profesorado de la Escuela de Educación también adoptaron este enfoque. Se recurre a antiguos estudiantes que han creado sus propias empresas para facilitar y supervisar el desarrollo del aprendizaje de los futuros profesores. La Universidad ganó un premio por este proyecto en la Conferencia sobre la internacionalización de la educación y la formación en emprendimiento celebrada en Brasil en 2006.

El programa se considera una buena práctica porque lleva a los profesores a vivir en el mundo del emprendedor, lo que incluye la preparación de los estudiantes para trabajar con ellos en el futuro.

Tipo de actividad: Programas de preparación de futuros profesores

País de ejecución: Reino Unido

Institución que ejecuta la actividad: Universidad Metropolitana de Swansea

Web o enlace al proyecto o institución: <http://www.smu.ac.uk/>

Aplicación/público destinatario: Futuros profesores

Nivel educativo al que va dirigida la actividad: Diversos niveles



Condiciones de éxito

- ▶ Reconocimiento del valor de la experiencia y el aprendizaje adquiridos en la industria.
- ▶ Reconocimiento por parte de los formadores de profesores de lo importante que es valorar a los antiguos estudiantes y de las oportunidades que ello puede brindar en la práctica docente actual.
- ▶ Pese a la relativa facilidad con la que los educadores pueden seguir hoy en día el rastro de sus antiguos alumnos, precisa, con un enfoque a largo plazo, de alguien a quien los alumnos respeten y quieran apoyar. También requiere, simplemente, tiempo para facilitar y gestionar el curso.

Impacto de la actividad

- ▶ En la Universidad, el principal impacto es la actualización de la información y el impacto del aprendizaje en cuanto a la satisfacción y las opiniones de los alumnos. Gales presenta una de las tasas de supervivencia per cápita más elevadas de empresas creadas por graduados en el seno de instituciones académicas, y la Universidad Metropolitana de Swansea se ha situado siempre en la cabecera de la lista. Esto también contribuye a la credibilidad general de la Universidad, pues «hacen lo que dicen que hacen».

- ▶ Funciona como un mecanismo de control de la calidad de las prácticas en curso (en comparación con las prácticas alternativas y las previas).
- ▶ Ha hecho posible que los antiguos estudiantes adopten las prácticas actuales, lo que ha aumentado la motivación de los estudiantes actuales, además de aportar pruebas de funcionamiento en el mundo real frente a la teoría que se imparte en las aulas.
- ▶ Puede modificar ciertos aspectos del curso «sobre la marcha», pues el curso puede adaptar el aprendizaje más actual de los antiguos estudiantes.

FIP

PREPARACIÓN DE
FUTUROS PROFESORESPARTICIPACIÓN DE
ANTIGUOS ESTUDIANTESAPRENDIZAJE ADQUIRIDO
EN LA INDUSTRIA

REINO UNIDO

Enlaces o recursos útiles:

Penaluna, A. y Penaluna, K. (2006) Business Paradigms in Einstellung: A Creative industries perspective on enhancing entrepreneurship education (Una perspectiva de la industria creativa sobre la mejora de la educación en emprendimiento). Conferencia sobre la internacionalización de la educación y la formación en emprendimiento, Sao Paulo, Brasil.

(Galardonado con un premio excepcional para investigadores experimentados al mejor artículo empírico)

Penaluna, A. y Penaluna, K. (2008) Business Paradigms in Einstellung: Harnessing Creative Mindsets for Entrepreneurship Education (Aprovechar las mentalidades creativas en la educación en emprendimiento), Journal of Small Business and Entrepreneurship 21, nº 2, pp. 231-250. Disponible en: <http://www.freepatentsonline.com/article/Journal-Small-Business-Entrepreneurship/204931981.html>

Curso obligatorio de música con planteamiento emprendedor (enfoque pedagógico)

La Facultad de Ciencias de la Educación de la **Universidad de Laponia** se fundó en 1979 y es la más antigua de la Universidad. La facultad cuenta con unos 700 estudiantes de grado elemental y 80 estudiantes de posgrado y con un personal de 60 trabajadores. El emprendimiento y la educación en emprendimiento son elementos clave de la estrategia de la facultad.

El «curso obligatorio de música con planteamiento emprendedor» se centra en las maneras emprendedoras de aprender y en la pedagogía inclusiva, pues ciertos elementos relacionados con la empresa, como el descubrimiento y la creación de oportunidades, la experimentación, la reflexión y la gestión de los conocimientos, ayudan al estudiante a aprovechar sus puntos fuertes, sus costumbres y otras peculiaridades para aprender diferentes contenidos.

El curso combina el aprendizaje de la música con el pensamiento y el comportamiento emprendedores, especialmente mediante la toma de decisiones entre diferentes alternativas musicales. El profesor es un facilitador que integra las experiencias y los correspondientes conocimientos de los futuros profesores en los objetivos y los contenidos del plan de estudios. Con este curso, los estudiantes adquieren conocimientos sobre el fenómeno de la música y sobre cómo enseñar música. Por otra parte, el curso se centra en ciertos atributos y capacidades emprendedores, como la iniciativa, la confianza en uno mismo, la perseverancia, la asunción de riesgos, la toma de decisiones, las capacidades de negociación, la tolerancia de la incertidumbre y el aprendizaje a partir del error.

Tipo de actividad: Métodos y pedagogías de enseñanza emprendedora

País de ejecución: Finlandia

Institución que ejecuta la actividad: Universidad de Laponia

Web o enlace al proyecto o institución:

http://www.ulapland.fi/InEnglish/Units/Faculty_of_Education.iw3

Contacto principal: Lenita Hietanen

Correo electrónico del contacto principal: lenita.hietanen@ulapland.fi

Teléfono: +358 404844164

Aplicación/público destinatario: Futuros profesores

Nivel educativo al que va dirigida la actividad: Diversos niveles



Algunas de las actividades acometidas en este sentido son:

- ▶ El profesor organiza oportunidades para que los estudiantes tomen decisiones sobre cuáles serán el contenido del aprendizaje y su cantidad, cuándo se llevará a cabo y con quién. De esta manera, el profesor anima a los estudiantes a asumir riesgos, gestionar la incertidumbre, dirigir su aprendizaje y, en definitiva, a ser responsables de sus propios itinerarios de aprendizaje.
- ▶ Durante el curso se hace hincapié en el aprendizaje entre iguales, y especialmente en la toma de decisiones en colaboración y la resolución de problemas en debates interactivos.
- ▶ Cada estudiante toma apuntes en su diario de reflexión. El profesor da ejemplos de atributos y capacidades emprendedores. Después de cada lección de música, los estudiantes evalúan qué atributos y capacidades emprendedores sintieron con más fuerza durante el proceso de aprendizaje y recogen sus valoraciones en el diario.

Condiciones de éxito

El profesor destaca cuatro elementos esenciales que tienen una importancia particular para el éxito:

- ▶ La toma de decisiones en colaboración: durante el proceso de aprendizaje y una vez concluido este, el profesor y los estudiantes reflexionan y evalúan tanto el método como el conocimiento: ¿Cómo sé qué debo aprender? Es necesario recoger cada fase del proceso de aprendizaje: la planificación, la puesta en práctica y el producto.
- ▶ Aprendizaje práctico. Los profesores crean diversas oportunidades de que los estudiantes participen de maneras innovadoras en la definición de los objetivos y la planificación y puesta en práctica de los métodos de aprendizaje. Mediante la reflexión, los estudiantes pueden construir nuevos conocimientos a partir de su experiencia y evaluar tanto el proceso de aprendizaje como su producto.
- ▶ La función del profesor consiste en apoyar y facilitar. En cualquier caso, el profesor no se limita a dar respuestas a los estudiantes, sino que los deja buscar los conocimientos por sí mismos. Sin embargo, el profesor ha de ofrecer

oportunamente a los estudiantes el apoyo que cada uno de ellos necesita, teniendo en cuenta sus situaciones individuales.

- ▶ Tiempo de reflexión. El profesor debe organizar la clase de manera que haya tiempo para recoger las reflexiones personales en los diarios y para mantener debates reflexivos durante los procesos de aprendizaje y después de estos. Conviene que la reflexión se centre en las maneras emprendedoras de aprender y en los contenidos musicales del plan de estudios.

Impacto de la actividad

Aunque de momento no se ha evaluado de manera formal, se considera que la actividad promueve la preparación de los profesores para la educación en emprendimiento, pues:

- ▶ Se anima a los estudiantes a estudiar su propia actividad emprendedora mediante experimentos y reflexión en todas las fases del proceso de aprendizaje.
- ▶ Cuando los estudiantes toman decisiones sobre oportunidades dadas o creadas en las situaciones de aprendizaje, han de actuar de diferentes maneras emprendedoras.
- ▶ Los estudiantes pueden observar la actividad emprendedora del profesor y la planificación de los entornos de aprendizaje.
- ▶ Se anima a los estudiantes a aplicar experiencias y competencias emprendedoras en otras disciplinas y en diferentes niveles escolares.

Planes de desarrollo de esta práctica

- ▶ Encontrar más tiempo para los procesos creativos mutuos de los futuros profesores al diseñar nuevas oportunidades.
- ▶ Encontrar más tiempo para la reflexión crítica: la justicia social y la igualdad de oportunidades son vitales en el enfoque emprendedor.

FIP

ENSEÑANZA EMPRENDEDORA

MÚSICA Y CREATIVIDAD

COLABORACIÓN

FINLANDIA

Enlaces o recursos útiles:

En finés: https://www.doria.fi/bitstream/handle/10024/76736/Lenita_Hietanen.pdf?sequence=1

Consultoría de innovación: Escuela Universitaria de Copenhague

La actividad está organizada por el Departamento de Formación del Profesorado de la **Escuela Universitaria** y se orienta a los futuros profesores de educación primaria y segundo ciclo de educación secundaria. Se dirige a todos los niveles, principalmente a los futuros profesores, pero también a los profesores en activo. Se ofrece a todos los estudiantes de tercer curso como un extra, anunciándola en reuniones, en línea y mediante folletos. A partir de la primavera de 2013 se ofrecerá como programa intensivo de la UE a 24 futuros profesores de cinco países.

Esta actividad pretende fomentar y desarrollar la mentalidad emprendedora en los futuros profesores y proporcionarles un modelo de proceso completado con técnicas que en el futuro podrán aplicar en la docencia. El modelo se llama FIRE y consta de cuatro fases específicas e interrelacionadas.

F (del inglés *finding facts*, búsqueda de información): consiste en la búsqueda de información, en los libros y en la vida real.

I (ideas innovadoras): consiste en la generación y la selección de ideas innovadoras.

R (del inglés *reality check*, comprobación de la realidad): se trata de verificar la adaptación a la realidad mediante prototipos e información de retorno.

E (evaluación): consiste en la evaluación del producto y del proceso y el aprendizaje.

Los futuros profesores también desarrollan sus competencias interactuando con la comunidad local, estableciendo contactos e influyendo en socios reales ajenos al centro educativo.

Tipo de actividad: Métodos innovadores de enseñanza relacionados con la educación en emprendimiento

País de ejecución: Dinamarca

Institución que ejecuta la actividad: Departamento de Formación del Profesorado de la Escuela Universitaria de Copenhague

Web o enlace al proyecto o institución: <http://blaagaard-kdas.ucc.dk/english/>

Contacto principal: Lilian Rohde

Correo electrónico del contacto principal: LR@ucc.dk

Teléfono: +45 41897581

Aplicación/público destinatario: Futuros profesores de la Escuela Universitaria, profesores que cursan DPP

Nivel educativo al que va dirigida la actividad: Se forma a los futuros profesores de educación primaria y segundo ciclo de educación secundaria



La actividad se basa en un programa de dos semanas de duración, durante las cuales los futuros profesores se ponen en contacto con un profesor en activo, quien les plantea un problema que han de resolver. En 2012 los problemas se centraron en el ámbito de la inclusión y la instrucción diferenciada. Los futuros profesores trataron el problema en grupos y desarrollaron una solución innovadora que plantearon al profesor.

Condiciones de éxito

- ▶ Motivación de los estudiantes para participar.
- ▶ Participación de profesores de primaria o del primer ciclo de secundaria en activo.
- ▶ Buena organización, de manera que un número relativamente limitado de profesores puedan llevar a cabo la actividad con un número elevado de participantes.
- ▶ El programa se ha desarrollado a lo largo de siete años e incluye una versión «de prueba» más breve para los futuros profesores que están empezando sus estudios.

Impacto de la actividad

- ▶ El uso de profesores como clientes es un método innovador.
- ▶ El enfoque adoptado satisface los resultados del aprendizaje de la educación en emprendimiento necesarios para los futuros profesores, en particular

cuando estos prevén una actividad paralela para sus alumnos que forma parte de sus prácticas docentes.

- ▶ La actividad satisface también la condición del aprendizaje práctico de los futuros profesores de la educación en emprendimiento, que se suma al aprendizaje metodológico y al teórico.
- ▶ Está directamente relacionada con la vida profesional de los estudiantes y puede llegar a convertirse en una actividad orientada a los usuarios en las diferentes profesiones.
- ▶ El programa ha tenido un impacto demostrable, por ejemplo con la creación de un Centro de Innovación para la Formación del Profesorado y la puesta en marcha de un proyecto dirigido a la puesta en común de buenas prácticas con otras escuelas universitarias danesas.

Planes de desarrollo de esta práctica

La formación de profesorado en innovación y educación en emprendimiento avanza hacia la implantación de un nuevo plan de estudios en la formación inicial de los profesores que incluirá un componente obligatorio en todas las materias. Modelos como el descrito formarán parte de las herramientas a disposición de los estudiantes.

FIP

ENSEÑANZA EMPRENDEDORA

TÉCNICAS DE PROCESO

PROFESORES COMO CLIENTES

DINAMARCA

Empresas rurales y aprendizaje basado en la acción: una herramienta profesional y pedagógica

La Escuela Universitaria de Sogn og Fjordane tiene unos 3 000 estudiantes y 300 empleados. La educación emprendedora es obligatoria para todos los futuros profesores, tanto de primaria como de secundaria y de formación profesional, y forma parte del plan de estudios. Se ofrece a todos los estudiantes una formación en emprendimiento de un mínimo de dos días y REAL, y también se ofrece como curso de perfeccionamiento de dos o cuatro días a los profesores en activo.

Empresas rurales y aprendizaje basado en la acción (REAL) se desarrolló inicialmente en las zonas rurales de EE.UU. durante los años ochenta. La Escuela Universitaria de Sogn og Fjordane posee los derechos del material en Europa y ofrece los cursos y la

formación correspondientes. REAL se basa en la idea de que cuando los estudiantes enseñan y utilizan el material inmediatamente después de estudiarlo alcanzan un índice de retención del 90 %, frente a un 5 % cuando el aprendizaje es solamente teórico. La técnica docente REAL **sigue el modelo de aprendizaje basado en la experiencia**. Este modelo se basa en la siguiente afirmación relativa al aprendizaje:

«Dímelo y lo olvidaré, muéstramelo y lo recordaré, implícame y lo entenderé».

Tiene en cuenta la relación entre reflexión, expansión, aplicación y experiencia. Es crucial que al aprender se tenga una «experiencia concreta», que se participe de manera activa

Tipo de actividad: Métodos y pedagogías de enseñanza emprendedora

País de ejecución: Noruega

Institución que ejecuta la actividad: Escuela Universitaria de Sogn og Fjordane

Web o enlace al proyecto o institución: <http://www.hisf.no/en/home>

Contacto principal: Profesor Ivar A Offerdal

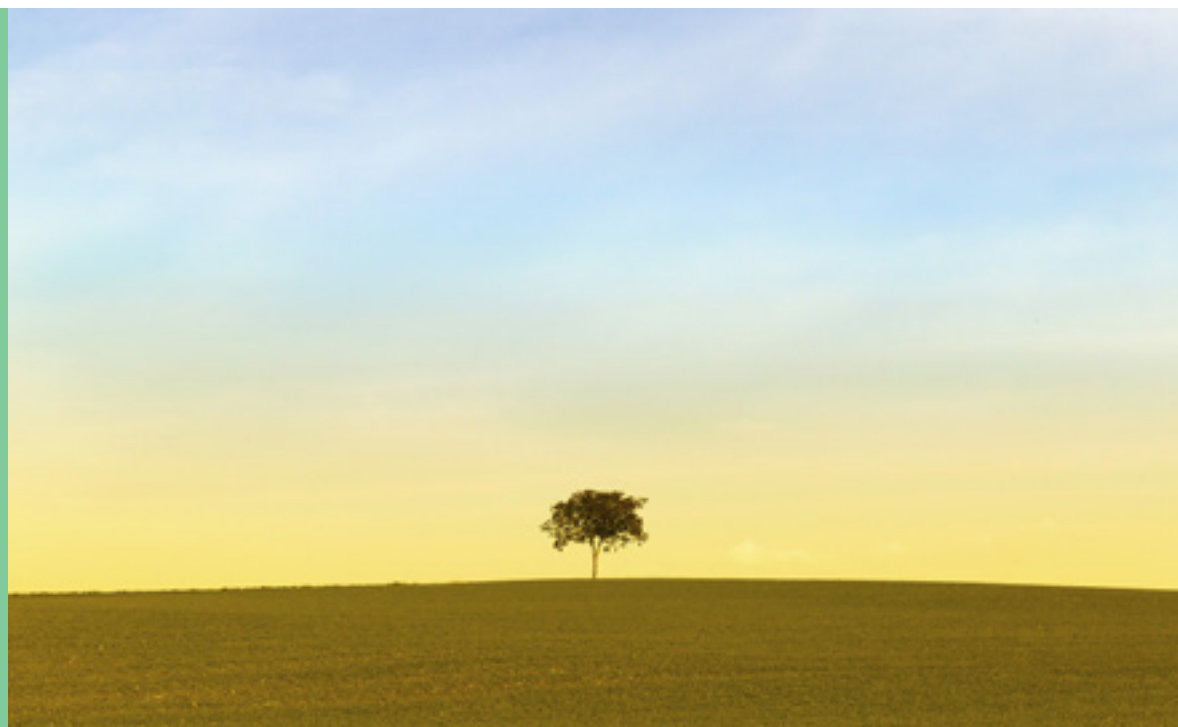
Correo electrónico del contacto principal: ivar.offerdal@hisf.no

Teléfono: +47 57676065/+47 91300539

Teléfono: +47 57676000 (Facultad de Formación del Profesorado y Deportes)

Aplicación/público destinatario: Estudiantes de Formación del Profesorado y Deportes

Nivel educativo al que va dirigida la actividad: Diversos niveles educativos (primaria, secundaria y formación profesional). El curso de Empresas rurales y aprendizaje basado en la acción (REAL, por sus siglas en inglés) se ofrece también para el perfeccionamiento de los profesores en activo.



en un hecho. De esta manera, el aprendizaje queda reforzado por las reflexiones sobre la experiencia y se amplía a medida que se identifican las ideas abstractas, las teorías y los principios que subyacen a la actividad de aprendizaje. Por último, al aprender se transfieren al «mundo real» el lenguaje y las capacidades recién adquiridos.

REAL se centra en las escuelas del ámbito rural y de zonas más urbanas en las que la construcción de una identidad local se considera especialmente importante, una manera de animar a los alumnos a volver un día a la zona y poner en marcha un negocio. El programa abarca dos amplias cuestiones: por una parte, las capacidades vitales y temas relacionados, y por otra los temas relacionados con la empresa. El objetivo es concentrarse inicialmente en las actitudes, de las que después derivarán las competencias clave. Con ello se pretende desarrollar la comunicación, el pensamiento crítico y creativo, la resolución de problemas, la colaboración eficaz y una identidad local. En la parte empresarial, se promueve el conocimiento del análisis de los mercados, la economía en el sentido amplio, la comercialización y la venta.

REAL se centra en las asociaciones con instituciones y organizaciones externas y cuenta con el respaldo de los decanos de las facultades y los presidentes de las Escuelas Universitarias. Desarrolla y pone a prueba ideas novedosas con «escuelas modelo» que ayudan a desarrollar el material. Las ideas de REAL se divulgan en toda la institución mediante la formación de colegas y la difusión de la idea de la educación en emprendimiento. Se insiste en la necesidad de tener paciencia.

Condiciones de éxito

Es importante que los profesores cuenten con el apoyo de la escuela, que sean pacientes y que procedan manifiestamente a:

- ▶ Identificar los objetivos de aprendizaje del ejercicio.
- ▶ Organizar el tiempo y los materiales necesarios para llevar a cabo el ejercicio.
- ▶ Crear un procedimiento basado fundamentalmente en la actividad en grupo que dé lugar a una presentación.
- ▶ Introducir la reflexión sobre la tarea realizada por los alumnos, sobre lo que han aprendido y sobre la relación que ello tiene con sus objetivos.

- ▶ Inducir a los alumnos a reflexionar sobre la aplicación al mundo real y sobre cómo se pueden tender puentes entre el aprendizaje en el trabajo y la vida cotidiana de cada uno.

Impacto de la actividad

- ▶ La mayor parte de las comunidades locales y escuelas del condado de Sogn og Fjordane enseñan emprendimiento y utilizan el material.
- ▶ Al analizar las opiniones de los estudiantes se percibe su satisfacción con la experiencia de REAL.
- ▶ Se consideró una buena práctica en un estudio nórdico de 2004 y en otro proyecto diferente en 2012. También se mencionó en los planes del Gobierno de 2004/2006.
- ▶ Un informe de investigación de Kunnskapsparken Bodø de 2009 concedió a REAL una elevada puntuación. Además, REAL está integrado en la formación del profesorado en Sogn og Fjordane desde 2007.

Planes de desarrollo de esta práctica

Todos los profesores del Departamento de Educación de Sogn og Fjordane participarán en un taller de dos días de duración en el que se debatirá la aplicación del nuevo plan de estudios. En el futuro será una materia obligatoria de emprendimiento pedagógico y formará parte de la formación transversal.

FIP

ENSEÑANZA EMPRENDEDORA

APRENDIZAJE BASADO
EN LA EXPERIENCIA

COLABORACIÓN

NORUEGA

Enlaces o recursos útiles:

En el enlace siguiente se puede consultar una presentación por el profesor asociado Ivar A. Offerdal: http://ec.europa.eu/enterprise/policies/sme/promoting-entrepreneurship/files/education/dublin/ivar_offerdal_en.pdf

Programa emprendedor para niños de 3 a 12 años

El **Instituto Politécnico de Viana do Castelo (IPVC)** se fundó en 1980. Su misión es «impartir una formación cultural, científica, técnica y profesional cualificada y humana, a fin de llevar a cabo la investigación necesaria para cumplir su misión y cooperar con la comunidad regional del Alto-Minho, y en especial con sus sectores productivos y emprendedores».

El programa emprendedor «Tener ideas para cambiar el mundo», dirigido a niños de 3 a 12 años, es el resultado de una asociación entre la Escuela de Educación del Instituto Politécnico de Viana do Castelo y el Centro Educativo Alice Nabeiro – Delta. El proyecto comparte la amplia definición de la educación en emprendimiento, contemplada como un proceso que permitirá a los alumnos convertir sus ideas en hechos, y tiene por objetivo promover las capacidades emprendedoras conocidas como «aptitudes sociales básicas» tanto en los niños como en los futuros profesores.

El programa cuenta con materiales y propuestas de actividades diseñados para alumnos de educación infantil (de 3 a 5 años), primer ciclo de educación primaria (de 6 a 9 años) y segundo ciclo de educación primaria (de 10 a 12 años). Los niños desarrollan sus propios proyectos, basados en sus propias ideas, mientras exploran las capacidades necesarias en cada uno de los siguientes ámbitos de conocimiento:

- ▶ Ideas estimulantes
- ▶ Puesta en común de ideas
- ▶ ¿Qué quiero hacer?
- ▶ Actitudes

Tipo de actividad: Métodos y pedagogías de enseñanza emprendedora

País de ejecución: Portugal

Institución que ejecuta la actividad: Escuela de Educación del Instituto

Politécnico de Viana do Castelo

Web o enlace al proyecto o institución:

<http://portal.ipvc.pt/portal/page/portal/ese>

Aplicación/público destinatario: Futuros profesores

Nivel educativo al que va dirigida la actividad: Educación infantil



- ▶ Escuchar a los demás
- ▶ Hablar del proyecto
- ▶ Trabajar con colaboradores
- ▶ Identificar necesidades
- ▶ Crear prototipos para compartir el proyecto
- ▶ Red de colaboradores
- ▶ Ciclos de tareas
- ▶ Dirección del proyecto

Los futuros profesores matriculados en formación inicial en la Escuela de Educación del Instituto Politécnico de Viana do Castelo recibieron una formación en educación en emprendimiento que se ejecuta con un formato idéntico al del programa de emprendimiento de los niños de 3 a 12 años. Es decir, la formación en educación en emprendimiento está diseñada para fomentar el desarrollo de las aptitudes emprendedoras (conocimientos, actitudes y valores) de los futuros profesores. Simultáneamente, los estudiantes aprenden a promover las aptitudes emprendedoras en los niños de 3 a 12 años. Los materiales didácticos correspondientes se prueban y se adaptan durante las prácticas que los estudiantes llevan a cabo en escuelas. Los futuros profesores trabajan en equipo y exploran métodos pedagógicos adecuados para la educación en emprendimiento. De esta manera, las prácticas en educación en emprendimiento se comparten y se divulgan en las escuelas de acogida. El proyecto se evalúa mediante un enfoque de investigación orientada a la acción.

Condiciones de éxito

- ▶ Compromiso de las escuelas de adoptar enfoques activos del aprendizaje y trabajar por proyectos.
- ▶ Flexibilidad de los planes de estudios de las escuelas.
- ▶ Integración del desarrollo de las aptitudes emprendedoras de los futuros profesores en el plan de estudios de formación del profesorado.
- ▶ Supervisión estricta de la educación en emprendimiento durante las prácticas de los estudiantes en escuelas de acogida.
- ▶ Control del proceso y los resultados de la educación en emprendimiento (por ejemplo, adoptando un enfoque de investigación orientada a la acción) y evaluación, adaptación y creación de los materiales necesarios para diferentes contextos escolares.
- ▶ Identificación de buenas prácticas, puesta en común y divulgación del proyecto.

Impacto de la actividad

- ▶ El programa permite a los futuros profesores desarrollar la educación en emprendimiento en los centros de educación infantil y primaria.

FIP

ENSEÑANZA EMPRENDEDORA

ESCUELA PRIMARIA

TRABAJO POR PROYECTOS

PORTUGAL

Enlaces o recursos útiles:

Presentación del proyecto y primera página del manual «Ter ideias para mudar o mundo» (Tener ideas para cambiar el mundo).

<http://internacional.ipv.pt/en/node/17>

Centro Universitario Artevelde de Creatividad, Innovación y Emprendimiento

La **Escuela Universitaria Artevelde de Gante** pretende formar a profesionales que rompan barreras mediante la creatividad, el pensamiento innovador y el espíritu emprendedor. El objetivo consiste en retar a los estudiantes y al personal a encontrar nuevas respuestas basadas en nuevas ideas en un contexto educativo en rápida evolución. El Centro Universitario Artevelde de Creatividad, Innovación y Emprendimiento (ACCIO), presidido por el director general y fundado en 2011, lleva la iniciativa en este proceso. Ello dar lugar a la consecución de uno de los principales objetivos estratégicos de la Escuela: «sembrar y estimular la creatividad, la innovación y el emprendimiento entre los estudiantes y los empleados». Cada uno de los 16 departamentos de la escuela tiene un responsable del proyecto ACCIO.

Todas las novedades del plan de estudios están inspiradas en las capacidades que debe tener un empresario, es decir, creatividad, búsqueda de oportunidades, orientación al cliente, liderazgo, perseverancia, etc. Se desarrolló una herramienta en línea para comprobar las aptitudes emprendedoras de los estudiantes y los profesores antes y después. Los responsables del proyecto ACCIO reciben formación para detectar estas capacidades. Cada programa cuenta con su diccionario ACCIO, que contiene descripciones de las capacidades y de los correspondientes resultados del aprendizaje. El diccionario facilita la integración de la creatividad, la innovación y el emprendimiento en los planes de estudios de manera sistematizada. Además, los responsables de

Tipo de actividad: Métodos y pedagogías de enseñanza emprendedora

País de ejecución: Bélgica

Institución que ejecuta la actividad: Escuela Universitaria Artevelde

Web o enlace al proyecto o institución:

<http://www.arteveldehogeschool.be/accio/nl/>

Contacto principal: Dominique Roodhooft

Correo electrónico del contacto principal:

Dominiq.roadhooft@arteveldehs.be

Teléfono: +32 92347477

Aplicación/público destinatario: Profesores y estudiantes universitarios

Nivel educativo al que va dirigida la actividad: Universitario



creatividad de ACCIO organizan lluvias de ideas, formación de profesores en pensamiento creativo, conferencias y otras actividades cuyo objetivo es aumentar las acciones creativas y emprendedoras.

Algunos de los resultados de ACCIO son:

- ▶ 13 lluvias de ideas con profesores y estudiantes en los tres meses.
- ▶ 130 estudiantes con ideas creativas al inicio del año académico.
- ▶ 36 estudiantes apoyados por ACCIO para poner en marcha su propia empresa durante el primer trimestre de 2012.
- ▶ Realización de la prueba en línea por 400 estudiantes en el curso académico 2011-2012.

Las lecciones aprendidas incluyen:

- ▶ Los profesores son difíciles de convencer. Solo asocian la educación en emprendimiento a la empresa, lo cual supone una visión demasiado limitada.
- ▶ Resulta difícil integrar la educación en emprendimiento en diferentes materias, pero las reuniones con profesores y estudiantes ayudan a transferir buenas prácticas de un departamento a otro.

Enlaces o recursos útiles:

http://www.youtube.com/watch?v=to06gDoDzu0&feature=player_embedded
http://www.youtube.com/watch?v=_7_15Ddq4A&feature=player_embedded
<http://www.arteveldehogeschool.be/accio/nl/>
<http://www.scoop.it/t/tools-voor-lesgevers>
<http://www.scoop.it/t/arteveldehogeschool-en-ondernemen>
<http://www.scoop.it/t/food-en-drinks-for-creative-brains>
<https://twitter.com/AccioArtevelde>
<http://nl-nl.facebook.com/accio.artevelde>

Condiciones de éxito

- ▶ Apoyo descendente: el apoyo de la dirección resulta esencial.
- ▶ La comunidad debería considerar que la educación en emprendimiento es pertinente.
- ▶ Los profesores han de estar motivados para aprender y apreciar la pertinencia de la educación en emprendimiento.
- ▶ El modelo de 13 competencias estaba bien definido y estructurado, lo que facilitó su comprensión y su aplicación.

Impacto de la actividad

- ▶ Buena integración del emprendimiento en el plan de estudios y en el desempeño docente y estimulación del emprendimiento y la innovación entre los estudiantes con el fin de mejorar su empleabilidad.

FIP

ENSEÑANZA EMPRENDEDORA

RECONOCIMIENTO DE APTITUDES

INTEGRACIÓN CURRICULAR

BÉLGICA

Innovación y emprendimiento

En 2008, la Antigua República Yugoslava de Macedonia introdujo en el 4º curso de educación secundaria dos horas semanales obligatorias de «Empresa y emprendimiento». Para reforzar la capacidad de los nuevos profesores de enseñar esta nueva materia, cada año el **Centro Nacional de Desarrollo de la Innovación y el Aprendizaje Emprendedor (NCDIEL)** organizaba dos jornadas de formación para todos los profesores. El NCDIEL proporcionaba también material didáctico adicional y era el responsable, junto con la Oficina de Desarrollo de la Educación (ODE), de la organización de la Competición del Plan Nacional de Empresas entre las escuelas de secundaria. El concurso cuenta con el auspicio del primer ministro.

En los dos últimos años, el Gobierno de la Antigua República Yugoslava de Macedonia ha prestado un fuerte apoyo al desarrollo del espíritu emprendedor entre los jóvenes. En noviembre de 2011, el Gobierno anunció la introducción de un nuevo curso, «Innovación y emprendimiento», en 1º, 2º y 3º de secundaria (para alumnos

de 14, 15 y 16 años) a partir de septiembre de 2012, mientras que en las escuelas de primaria se introduciría en los cursos 8º y 9º (para alumnos de 12 y 13 años) a partir de septiembre de 2014. El Gobierno apoyaría la formación de los profesores en la nueva materia.

En noviembre de 2011, el Gobierno creó también la **Red Nacional de Educadores en Emprendimiento**.

- ▶ El plan de estudios del nuevo curso se desarrolló entre enero y marzo de 2012 y fue aprobado oficialmente por el Ministerio de Educación y Ciencia a mediados de marzo de 2012.
- ▶ En mayo y junio de 2012, el NCDIEL y CEC (otra empresa de formación) organizaron dos jornadas de formación sobre la materia incluida en el nuevo plan de estudios. Participaron 1 300 profesores y el Gobierno financió el curso.

Tipo de actividad: Métodos innovadores de enseñanza relacionados con la educación en emprendimiento

País de ejecución: Antigua República Yugoslava de Macedonia

Institución que ejecuta la actividad: Ministerio de Educación y Ciencia de la Antigua República Yugoslava de Macedonia

Web o enlace al proyecto o institución: <http://www.mon.gov.mk/>

Contacto principal: Vesna Horvatovikj y Radmil Polenakovik

Correo electrónico del contacto principal: vesnahorvatovik@bro.gov.mk (institución encargada), radmil.polenakovik@ncdiel.mk (apoyo a la creación de programas, formación y ejecución)

Otros agentes o socios que intervienen: Oficina de Desarrollo de la Educación, Centro Nacional de Desarrollo de la Innovación y el Aprendizaje Emprendedor (NCDIEL)

Aplicación/público destinatario: Estudiantes y profesores

Nivel educativo al que va dirigida la actividad: Primaria y secundaria



- ▶ Entre mayo y agosto de 2012, el NCDIEL preparó el material didáctico y los libros de texto del nuevo curso. El 30 de agosto de 2012, el NCDIEL organizó una jornada de formación para familiarizar a 300 profesores con los nuevos materiales didácticos.
- ▶ En el año académico 2012 se introdujo el nuevo curso, que se impartirá una hora por semana en los tres años (1º, 2º y 3º).
- ▶ Este procedimiento (desarrollo del plan de estudios, formación del profesorado y preparación del material didáctico) se repetirá para el curso de Innovación y emprendimiento que se introducirá en la escuela primaria en septiembre de 2014.

Los principales temas tratados en la formación fueron:

- ▶ ¿Qué es la educación en emprendimiento?
- ▶ Orientación profesional
- ▶ Emprendimiento: verdades y mitos acerca del emprendimiento; principios básicos del emprendimiento; el proceso emprendedor (reloj emprendedor) y sus elementos; capacidades emprendedoras clave y métodos de enseñanza emprendedores
- ▶ Cómo construir una sociedad innovadora
- ▶ Cómo ser innovador: búsqueda de nuevas ideas, métodos de generación de ideas, sistematización y valoración de las ideas

Este es un ejemplo de buena práctica en un enfoque descendente del apoyo político a la educación en emprendimiento. El Gobierno decidió que los estudiantes de 12

a 18 años participarían directamente cada año en la educación en emprendimiento. Esto significa que habrá 36 horas anuales de contacto directo con la materia de Innovación y emprendimiento (el último curso, 72 horas).

Condiciones de éxito

Los elementos que proporcionaron la clave del éxito de esta actividad fueron:

- ▶ El apoyo político del Gobierno de la República de Macedonia a la introducción del nuevo curso.
- ▶ La financiación de la formación de los profesores por el Gobierno.
- ▶ La buena colaboración entre la ODE y el NCDIE.
- ▶ La amplia experiencia del personal del NCDIEL en aprendizaje emprendedor, métodos de enseñanza y contacto directo con los profesores.

Impacto de la actividad

- ▶ El principal mensaje es que con un Gobierno proactivo (enfoque descendente) y la introducción de cursos obligatorios de emprendimiento se brinda a todos los estudiantes del país la oportunidad de familiarizarse con el emprendimiento y las actividades relacionadas con él.

FIP

ENSEÑANZA INNOVADORA

APOYO GUBERNAMENTAL

PRINCIPIOS BÁSICOS

ANTIGUA REPÚBLICA YUGOSLAVA
DE MACEDONIA

Enlaces o recursos útiles:

La presentación de las dos jornadas de formación para los profesores se puede encontrar en: www.ncdiel.mk (en macedonio).

El nuevo plan de estudios se puede encontrar en la web de la ODE (en macedonio).

Red Galesa de Educadores de Empresa

La **Red Galesa de Educadores de Empresa (WEEN)**, apoyada por el Gobierno de Gales, es la fuente de información y orientación de los Educadores Emprendedores en Gales.

En este proyecto participan siete escuelas universitarias y universidades conectadas en red. El proyecto ha desarrollado un módulo de formación del profesorado en educación en emprendimiento del nivel de máster. El curso se dirige a docentes con formación de educadores de formación profesional (FP), educación superior y educación comunitaria.

La actividad promueve la preparación de profesores para la educación en emprendimiento con un enfoque estructurado, a fin de dar a conocer la importancia del

emprendimiento en la sociedad, la economía y la educación. Además, fomenta el conocimiento práctico de las metodologías y pedagogías de la educación en emprendimiento. La idea es que el curso funcione como un «desencadenante». Se trata del «aprendizaje basado en la curiosidad», en el que los profesores contextualizan su propio aprendizaje utilizándolo en sus propios entornos.

Esta tarea ha contado con el apoyo de **Enterprise Educators UK. EEUK ha participado en** la creación de redes, apoyando y desarrollando el emprendimiento, con más de 500 educadores de empresa y profesionales miembros de más de 90 instituciones de educación superior del Reino Unido. La participación de EEUK ayudó a proporcionar a todo el Reino Unido experiencia en el desarrollo de proyectos, a establecer un compromiso con la red de EEUK y a divulgar los resultados del proyecto de una manera más amplia.

Tipo de actividad: Funcionamiento en red e intercambio de buenas prácticas

País de ejecución: Reino Unido (País de Gales)

Institución que ejecuta la actividad: WEEN — Red Galesa de Educadores de Empresa a/c Swansea Metropolitan, Trinity St David, Gales

Contacto principal: Andy Penaluna

Correo electrónico del contacto principal: Andy.penaluna@smu.ac.uk

Teléfono: +44 1792481199

Otros agentes o socios que intervienen: Gobierno de Gales, Enterprise Educators UK

Aplicación/público destinatario: Universidades Escuelas de formación del profesorado y formación profesional

Nivel educativo al que va dirigida la actividad: Interdisciplinar, diversos niveles educativos



Condiciones de éxito

La actividad se puede considerar una buena práctica, dada la valoración de los estudiantes y la profundidad de entendimiento del enfoque.

Existen algunos elementos que son cruciales para apoyar las futuras buenas prácticas en este ámbito:

- ▶ Redes nacionales para poner en común las prácticas (tanto las buenas como las malas) de una manera abierta.
- ▶ Redes nacionales para informar al Gobierno y ejercer una presión ascendente.
- ▶ Implicación del Gobierno y financiación inicial de la investigación (por ejemplo, estudio de viabilidad del Gobierno de Gales).

Para que la educación emprendedora progrese en este ámbito son necesarios los elementos siguientes:

- ▶ Mejor entendimiento de la motivación, de la creatividad y reflexión más profunda sobre el modo de pensar de las personas emprendedoras (no para la puesta en marcha de empresas).
- ▶ Reconocimiento del consenso surgido de redes de educadores con experiencia.
- ▶ Relaciones interdepartamentales en la universidad, que aúnan y conectan diferentes enfoques pedagógicos y adoptan y adaptan filosofías.

Enlaces o recursos útiles:

La educación en emprendimiento necesita profesores emprendedores: inspirar a los nuevos profesores mediante la formación formal:

<http://sbaer.uca.edu/research/icsb/2012/Penaluna%20486.pdf>

En su página web se pueden encontrar diferentes estudios de casos: <http://www.enterprise.ac.uk/index.php/case-studies>

En el enlace siguiente se puede consultar una presentación realizada por Andy Penaluna:

http://ec.europa.eu/enterprise/policies/sme/promoting-entrepreneurship/files/education/dublin/andy_penaluna_en.pdf

Evaluación basada en la creatividad y comprensiones neurales: Debate y análisis del estudio de un caso:

<http://www.emeraldinsight.com/journals.htm?articleid=1891415>

Proyecto Adeptt: <http://www.adeptt.eu>

YES CPD Hub: http://ms.fs4b.wales.gov.uk/sub_sites/big_ideas_wales/content/projects/colleges_and_universities/entrepreneurship_hubs.aspx

Impacto de la actividad

- ▶ Ha ayudado a desarrollar redes para poner en común las prácticas en educación en emprendimiento.
- ▶ Ha preparado a los futuros profesores para la educación en emprendimiento.
- ▶ Alimenta nuevas iniciativas de todo el Reino Unido y de toda la UE (mediante el proyecto Adeptt y los grupos de trabajo temáticos de la UE).

Planes de desarrollo de esta práctica

Las lecciones aprendidas con la creación del primer módulo de formación del profesorado de Enterprise Educators (créditos reconocidos) se están divulgando en todo el Reino Unido a través de Enterprise Educators UK y han contribuido al diálogo político de la UE. En 2013 este proyecto ha evolucionado a una iniciativa en toda Gales llamada YES CPD Hub, financiada también por el Gobierno de Gales en el marco de la Estrategia de Emprendimiento Juvenil.

FIP

FUNCIONAMIENTO EN RED

COLABORACIÓN

CERTIFICACIÓN

REINO UNIDO



Ejemplos de prácticas en Desarrollo Profesional Permanente

Desarrollo Profesional Permanente: mensajes clave extraídos de los ejemplos

Para alcanzar el objetivo de implantar de manera sostenible la educación en emprendimiento en la formación continua del profesorado, Europa necesita...



Escuelas emprendedoras que apoyen el espíritu emprendedor en la enseñanza y el aprendizaje

- La **dirección de las escuelas emprendedoras apoya, con su vocación de servicio y su compromiso**, la educación en emprendimiento de todos sus estudiantes.
- El **concepto educativo** de la escuela emprendedora **se basa en la enseñanza para el día de mañana**.
- El **personal** docente, y todo el personal en general, está dispuesto a **aceptar los cambios** con actitud positiva.
- Las escuelas emprendedoras tienen una visión de sus necesidades futuras y una idea clara de cómo encaja la **educación en emprendimiento en un plan de estudios y un plan de desarrollo más amplios**.
- **La educación en emprendimiento se ha incorporado al plan de estudios y se ha integrado en todas las materias**: no se trata como un tema aparte.
- La escuela ha adquirido el **compromiso de fomentar las capacidades transversales, creativas y emprendedoras** que los niños y los jóvenes han de desarrollar no solo en la escuela, sino también en la sociedad en sentido amplio.
- **Los métodos de aprendizaje basados en la actividad y centrados en el estudiante** forman parte habitualmente de la enseñanza y el aprendizaje.
- En los exámenes **se definen y se evalúan unos resultados del aprendizaje** concretos.
- La **evaluación** de las actividades, y en particular su **impacto en el desarrollo de las capacidades individuales de los estudiantes**, se lleva a cabo **de manera regular**.
- **Las opiniones de los estudiantes se recogen de manera sistemática**: las reacciones positivas de los estudiantes son un importante motor de la aplicación del aprendizaje emprendedor y aceleran la aceptación de la educación en emprendimiento.

Los profesores emprendedores son capaces de encender la chispa emprendedora

- Los profesores emprendedores **recompensan la iniciativa individual y la asunción de responsabilidades y de riesgos**.
- Los profesores emprendedores están preparados para **aceptar el fracaso como parte integrante del proceso de aprendizaje**.
- Pero, por otra parte, los profesores emprendedores han aprendido a **gestionar los riesgos**. El fracaso es parte integrante del proceso emprendedor, pero también puede ser un gasto considerable de tiempo, capacidades y compromisos. Los profesores emprendedores saben cómo **reducir los riesgos**.
- Los **profesores emprendedores** poseen una sólida capacidad de trabajo en equipo.
- Los profesores emprendedores trabajan en red, intercambian ideas con sus **pares** y se **reúnen** con ellos de forma regular.
- Los profesores emprendedores **aplican diferentes métodos creativos** como herramientas pedagógicas innovadoras.
- Los profesores emprendedores **permiten que los niños asuman la responsabilidad de su propio proceso de aprendizaje**, por ejemplo, dejándoles crear sus propias lecciones.
- En sus métodos de evaluación, los profesores emprendedores **no se limitan a reconocer la solución, sino que también reconocen el proceso** por el que se ha llegado a ella.
- Los profesores emprendedores utilizan los medios tecnológicos y sociales en el aula para apoyar el aprendizaje. **Exploran nuevas soluciones, técnicas de producción y herramientas informáticas que apoyan el proceso de aprendizaje**.
- También **utilizan los medios sociales para su propio aprendizaje entre iguales y para el intercambio de información**.

Los programas de formación para profesores emprendedores promueven los métodos emprendedores

- Los programas de formación para profesores emprendedores **se dirigen a la parte emprendedora del profesor**.

- En la formación, el emprendimiento **no se trata como una capacidad aislada, sino como un concepto que requiere competencias clave** como la creatividad, la conciencia tecnológica y la capacidad de gestionar proyectos.
- La formación muestra los **puntos de partida para la enseñanza emprendedora que hay en cada plan de estudios**, así como los aspectos que se prestan a la enseñanza emprendedora.
- La **formación recoge las actividades emprendedoras existentes de los profesores** y muestra cómo se adaptan al concepto los métodos que usan.
- **Se definen y evalúan resultados del aprendizaje** concretos.
- Los cursos de formación **adoptan enfoques prácticos e incluyen métodos activos y participativos** adecuados para crear implicación.
- Los proveedores de formación en el lugar de trabajo llevan a cabo acciones dirigidas a **estimular la implantación y promover los cursos de forma generalizada** (por ejemplo, acercándose a las escuelas directamente y en línea, en las reuniones anuales de profesores, etc.).
- Los cursos de formación emprendedora **estimulan la sostenibilidad**; por ejemplo, animando a los profesores y a los estudiantes a planificar cuidadosamente el trabajo, a intercambiar ideas continuamente y a reflexionar sobre la enseñanza y el aprendizaje.

Asociaciones entre el sector educativo, la comunidad docente y la industria creativa

- Las escuelas y proyectos emprendedores recurren al **compromiso de socios empresariales**. Las empresas y organizaciones empresariales pueden aportar experiencia a los proyectos de educación en emprendimiento y pueden participar en la formación de los profesores en las escuelas.
- Las escuelas pueden **asociarse a organizaciones externas para acceder a los conocimientos especializados** en educación en emprendimiento **de los que ellas carecen**.
- Los **trabajadores creativos**, como los artistas, diseñadores, arquitectos y científicos, **pueden ayudar a las escuelas y a los profesores a dar rienda suelta a la creatividad y elevar las aspiraciones y los logros** de los niños y jóvenes. Los ejemplos demuestran que las relaciones prolongadas entre trabajadores creativos y escuelas tienen un impacto positivo.
- Los centros y educadores emprendedores **participan en aprendizaje e intercambios entre iguales** a escala local, regional, nacional e internacional.

Instituto Matija Antun Reljković de Slavonski Brod

El **Instituto Matija Antun Reljković** pretende desarrollar las capacidades emprendedoras de sus alumnos, incluidas la flexibilidad, la creatividad y la disposición a asumir riesgos. Con este fin, se esfuerza por crear una escuela que ofrezca a sus alumnos una educación secundaria estable y de calidad, así como oportunidades de aprendizaje permanente y educación continua. Otro de sus objetivos es construir una escuela atractiva y que responda a las necesidades de los estudiantes y de la economía local.

Para el desarrollo de la escuela resultaron primordiales la modernización y la diversificación de las instalaciones, que en la actualidad incluyen:

- ▶ Un huerto, viñedos y un laboratorio de enología.
- ▶ Un laboratorio vegetal.

- ▶ Un laboratorio de investigación forestal.
- ▶ Un laboratorio veterinario.
- ▶ Un laboratorio de química.

Estos laboratorios y huertos se han convertido en aulas en las que los estudiantes hacen prácticas, por ejemplo, de «micropropagación» (clonación de plantas), cultivo de frutales y silvicultura. Por otra parte, el instituto ha creado recientemente un Centro de Desarrollo Biotecnológico que no solo constituye un magnífico entorno de aprendizaje para los estudiantes, sino que además estimula la economía de Slavonski Brod.

Tipo de actividad: Escuelas emprendedoras

País de ejecución: Croacia

Institución que ejecuta la actividad: Instituto Matija Antun Reljković de Slavonski Brod

Web o enlace al proyecto o institución: <http://ss-mareljkovica-sb.skole.hr/>

Contacto principal: Vlado Prskalo

Correo electrónico del contacto principal: dvvi@yahoo.com

Nivel educativo al que va dirigida la actividad: Instituto de educación secundaria con tres niveles educativos individuales (escuela técnica agrícola, escuela de veterinaria y escuela de química)



Condiciones de éxito

- ▶ Las actitudes de todos aquellos que intervienen en el proceso de enseñanza han de estar abiertas al cambio. Es necesario que los participantes en el proceso estén abiertos a la adopción de nuevos métodos de enseñanza. El instituto ha cambiado los métodos de enseñanza tradicionales por el trabajo por proyectos, en grupo y de investigación, y ha adoptado, asimismo, la investigación práctica y el aprendizaje en talleres.
- ▶ Fue necesario el apoyo de socios internacionales. El Instituto Matija Antun Reljković recibió un sólido respaldo de la UE. Los fondos recibidos permitieron construir un enorme número de centros técnicos, como un huerto, un viñedo y un laboratorio de enología, un laboratorio de investigación forestal, un laboratorio veterinario, un laboratorio de micropropagación y un centro de prácticas de cultivo.
- ▶ Las conexiones locales también revisten gran importancia. El instituto tiene contactos con la Oficina de Empleo del Condado de Brod Posavina, cámaras de comercio, escuelas superiores de agronomía e institutos de investigación y desarrollo.
- ▶ Por otra parte, el instituto debía responder a la oferta y la demanda del mercado local. Así pues, realizó un gran esfuerzo por arraigar en los estudiantes el orgullo de trabajar la tierra, les abrió los ojos a una forma de vida sostenible y los orientó a la principal labor de la zona: la agricultura.
- ▶ Es importante mantenerse al día con los equipos más modernos y utilizar las nuevas tecnologías siempre que sea posible.

Impacto de la actividad

Los resultados han sido excelentes y se miden de manera innovadora.

- ▶ No se trata únicamente del número de titulados, sino también de la calidad de la producción. Los estudiantes cultivan productos como tomates y lavanda y los venden a la comunidad local. Esto resulta especialmente positivo, pues Slavonski Brod es conocido por su agricultura.
- ▶ Los estudiantes adquieren capacidades en una amplia variedad de métodos de trabajo (por ejemplo, saben tomar muestras de sangre y analizarlas).
- ▶ Algunos estudiantes se matriculan en la universidad, pero lo más importante es la mentalidad y las capacidades emprendedoras que desarrollan todos los estudiantes.
- ▶ Gracias al proyecto del Centro Regional de Investigación y Desarrollo Tecnológicos, el instituto ha podido contribuir al fomento del emprendimiento regional y local en la agricultura con la introducción de las últimas tecnologías y la mejora de la rentabilidad.

DPP

ESCUELAS EMPRENDEDORAS

INTEGRADO

COLABORACIÓN

CROACIA

Enlaces o recursos útiles:

Para información sobre otros proyectos, véase: <http://ss-mareljkovica-sb.skole.hr/>

Manchester Academy

La **Manchester Academy** es un instituto para estudiantes de 11 a 18 años creado por United Learning para «sacar lo mejor de cada uno». Situada en el centro de Moss Side, zona conocida por sus problemas de delincuencia relacionada con armas, bandas y drogas, sus estudiantes son de muy diversa procedencia, muchos de ellos jóvenes refugiados o solicitantes de asilo. La Manchester Academy es un centro especializado en comercio y empresa cuyo objetivo es desarrollar los rasgos emprendedores de los estudiantes mediante una serie de situaciones de aprendizaje formal e informal. Se basa en la premisa de que las capacidades académicas no bastan: los estudiantes precisan también capacidades y aspiraciones realistas para triunfar en la vida y convertirse en ciudadanos productivos.

Los equipos curriculares integran el compromiso del empleador y la empresa en el plan de estudios, tanto por materias como de manera transversal. El compromiso

del empleador se utiliza como un método clave para conseguir los objetivos, y todos los profesores y materias se integran en la labor de educación en emprendimiento ligada al plan de estudios. Por otra parte, a lo largo de todos los años se aplica un programa personalizado y holístico en cuyo marco los estudiantes crean una cartera de prácticas de trabajo desde el 7º curso hasta el 11º (de los 12 a los 16 años). El progreso se somete a seguimiento y a evaluación.

El centro organiza también una serie de actividades emprendedoras para los estudiantes, que incluyen:

- ▶ Los profesores organizan seis sesiones relacionadas con perfiles laborales. Estas sesiones duran un curso y tratan cuestiones del tipo «cómo puede ayudarme esta materia a encontrar trabajo».

Tipo de actividad: Escuelas emprendedoras

País de ejecución: Reino Unido

Institución que ejecuta la actividad: Manchester Academy

Web o enlace al proyecto o institución:

<http://www.manchester-academy.org/>

Contacto principal: Jane Delfino

Correo electrónico del contacto principal:

jane.delfino@manchester-academy.org

Teléfono: +44 1612324159

Otros agentes o socios que intervienen: United Learning

Aplicación/público destinatario: Estudiantes de 11 a 18 años

Nivel educativo al que va dirigida la actividad: Educación secundaria



- ▶ Se organizan «semanas sectoriales» para familiarizar a los estudiantes con los diferentes sectores industriales y sus profesiones. El centro recurre también a concursos y competiciones para dar a conocer a los estudiantes diferentes sectores.
- ▶ Utilizan una «escala de capacidades» que muestra a los estudiantes las competencias necesarias para ciertas profesiones y los salarios habituales.
- ▶ El centro coopera con diversas empresas locales asociadas. Por ejemplo, ha colaborado con la galería de arte de Whitworth en «Comercio recién hecho», proyecto en el que los estudiantes trabajaban con artistas y empresarios en el diseño y la confección de estuches para portátiles y teléfonos que ahora se venden en las galerías de arte de Manchester. Un porcentaje de los beneficios se dona a AfrUKa.
- ▶ En el futuro está previsto desarrollar un programa de premios para los estudiantes que incluirá unidades de prácticas laborales, voluntariado y creación de microempresas. El personal asumirá algunas de estas unidades y se ofrecerán más oportunidades de formación continua. En el futuro se espera recibir el apoyo y el reconocimiento de las agencias nacionales.

Condiciones de éxito

El centro destaca varios elementos primordiales para el éxito como escuela emprendedora:

- ▶ Todos, desde el director hasta los estudiantes, pasando por los profesores e incluso por el personal del comedor, creen en el concepto de «escuela emprendedora». Este concepto se integra de diversos modos, como preguntando a todos los candidatos a formar parte del personal cómo contribuirían a la «escuela emprendedora» y celebrando reuniones semanales con los docentes recién titulados.
- ▶ La educación en emprendimiento no se trata como un tema aparte, sino que se ha incorporado al plan de estudios y se ha integrado en todas las materias. Por ejemplo, la asociación con la galería de arte de Whitworth se ha extendido a los departamentos de arte y textil, con lo que se asegura un fuerte DPP para el personal.
- ▶ El centro forma parte de una amplia organización, United Learning (UL). UL fomenta la educación emprendedora en todas sus escuelas y tiene un coor-

dinador de empresa en cada una de ellas. Además, organiza formación para profesores, la puesta en común de buenas prácticas y el desarrollo conjunto de nuevos programas.

- ▶ Hay actividades específicas adaptables a las necesidades de los estudiantes y áreas temáticas que permiten a los estudiantes desarrollar múltiples capacidades.
- ▶ Las asociaciones efectivas y variadas con empresas locales son cruciales. La Manchester Academy trabaja con un amplio abanico de socios, como Mercedes Benz, la Universidad de Manchester y el Club de Fútbol de la Ciudad de Manchester. Por ejemplo, la Universidad de Manchester aconseja a los estudiantes con vistas a su éxito académico y ofrece oportunidades de empleo mediante planes como su Programa de Tutoría para los Recursos Humanos.

Impacto de la actividad

- ▶ *Incremento de los objetivos conseguidos.* Desde la intervención de United Learning y la integración de las capacidades emprendedoras en el plan de estudios, se ha producido una mejora sorprendente en los objetivos conseguidos por la Manchester Academy. La OFSTED (inspección de educación del Reino Unido), que antes consideraba insuficientes los resultados de dicho centro, actualmente los considera buenos y en algunos casos califica el progreso de los estudiantes de «excelente». Las procedencias de los alumnos son muy diversas (en el centro se hablan más de 70 lenguas) y, en muchos casos, los ingresos familiares de los estudiantes son bajos (el 64 % de ellos tienen derecho a comedor gratuito). Con todo, en la actualidad un 94 % de estos alumnos consigue el Certificado General de Enseñanza Secundaria con cinco notas entre A* (la nota máxima) y C (aprobado), frente al 12 % antes del programa.

DPP

ESCUELAS EMPRENDEDORAS

INTEGRADO

CONSECUCCIÓN DE OBJETIVOS

REINO UNIDO

Enlaces o recursos útiles:

En el enlace siguiente se puede consultar una presentación del centro por Jane Delfino: http://prezi.com/-zsfnd6_babr/the-entrepreneurial-school/

Web de UL: <http://unitedlearning.org.uk/>

«Sí a las competencias; no a los estereotipos»

«Sí a las competencias; no a los estereotipos» es un programa educativo global diseñado para ampliar y mejorar la calidad de los servicios educativos que prestan los centros de formación profesional del distrito polaco de Mikołów.

El programa consta de cuatro módulos:

- ▶ Clases complementarias relacionadas con competencias profesionales primordiales, como:
 - ▶ formación en lengua inglesa y alemana;
 - ▶ matemáticas, física, ingeniería;
 - ▶ educación en emprendimiento.
- ▶ Un programa de apoyo pedagógico y psicológico para el personal docente.
- ▶ Un programa de asesoramiento profesional (para el mercado laboral) que incluye:
 - ▶ las tendencias de los mercados laborales globales, regionales y locales;
 - ▶ Sesiones individuales con un orientador profesional.
- ▶ Un programa de cursos y aprendizajes profesionales:
 - ▶ Hay una amplia variedad de estos, como diseño asistido por ordenador (DAO), manejo de cajas registradoras u obtención de permisos de conducir.

Tipo de actividad: Programas de DPP de preparación de profesores en activo para la educación en emprendimiento

País de ejecución: Polonia

Institución que ejecuta la actividad: Zespół szkół technicznych w mikołowie

Web o enlace al proyecto o institución: <http://www.zst.edu.pl/pl>

Contacto principal: Monika Gutowska

Correo electrónico del contacto principal: monikagutowska@gmail.com

Otros agentes o socios que intervienen: Otros dos centros del distrito de Mikołów

Aplicación/público destinatario: Profesores y estudiantes

Nivel educativo al que va dirigida la actividad: Institutos de secundaria de formación profesional



Condiciones de éxito

Los logros educativos y profesionales dependen del buen desarrollo de las competencias clave por los estudiantes. El programa se centra precisamente en el desarrollo de esas competencias clave, que son cruciales para que los estudiantes cumplan sus objetivos:

- ▶ Comunicarse de manera efectiva tanto en su propia lengua como en lenguas extranjeras.
- ▶ Poseer competencias matemáticas, científicas e informáticas.
- ▶ Poseer la capacidad de aprender.
- ▶ Poseer habilidades sociales y ser un buen ciudadano.
- ▶ Poder demostrar iniciativa y espíritu emprendedor.
- ▶ Tener conciencia de otras culturas y capacidad para expresar la propia.

Impacto de la actividad

- ▶ *Incremento de los objetivos conseguidos.* Uno de los objetivos primordiales es alcanzar al menos al 60 % de los estudiantes de formación profesional y aumentar sus oportunidades educativas y profesionales mejorando sus «competencias clave».
- ▶ *Igualdad de oportunidades.* El programa intenta nivelar las disparidades educativas existentes entre los estudiantes mejorando su autoestima y ofreciendo apoyo educativo y psicológico a los que tienen dificultades educativas o de otros tipos.
- ▶ Más allá de la escuela, el *mercado laboral*. El programa aumenta la capacidad de los estudiantes de planificar de manera consciente su itinerario profesional teniendo en cuenta el mercado local y asegurándose de la disponibilidad de cualificaciones profesionales, cursos y aprendizajes apropiados.

DPP

PREPARACIÓN DE
PROFESORES EN ACTIVO

SENSIBILIZACIÓN

CONSECUCCIÓN DE OBJETIVOS

POLONIA

Enlaces o recursos útiles:

Presentación de «Sí a las competencias; no a los estereotipos» (en polaco): <http://zst.edu.pl/pdf/ktsn/KTSNII.pdf>

Entorno virtual de aprendizaje de la educación en emprendimiento del proyecto YVI

La **Educación en emprendimiento** forma parte de todas las estrategias y planes de estudios de formación del profesorado de Finlandia. YVI es un proyecto nacional de investigación y desarrollo científico multidisciplinar. Se trata de un entorno de aprendizaje virtual que ofrece:

- ▶ Múltiples ejemplos de materiales didácticos y métodos de educación en emprendimiento.
- ▶ Oportunidades de funcionamiento en red a través de los medios sociales.
- ▶ Un diccionario de educación en emprendimiento.

▶ Información sobre investigaciones de educación en emprendimiento.

▶ Concursos.

Sus objetivos son:

- ▶ Incluir la educación en emprendimiento en todas las estrategias y planes de estudios.
- ▶ Desarrollar y evaluar la educación en emprendimiento-pedagogía en la formación del profesorado.

Tipo de actividad: Programas de preparación de formadores de profesores para la educación en emprendimiento

País de ejecución: Finlandia

Institución que ejecuta la actividad: Universidad de Turku y Universidad Tecnológica de Lappeenranta

Web o enlace al proyecto o institución: <http://www.yvi.fi>

Contacto principal: Jaana Seikkula-Leino (jefa de proyecto, profesora), Heikki Hannula (coordinador de Formación Profesional del Profesorado y del Objetivo de Desarrollo Pedagógico y Evaluación)

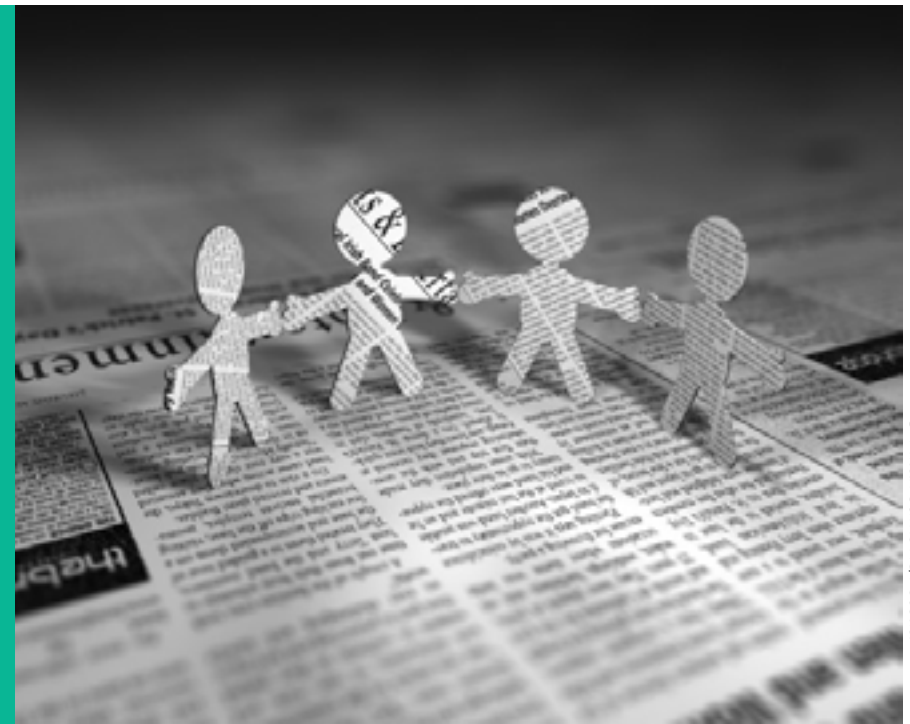
Correo electrónico del contacto principal: jaana.seikkula-leino@utu.fi

Teléfono: +358 505305902/Teléfono de Heikki Hannula: +358 408307427

Otros agentes o socios que intervienen: siete centros de formación del profesorado, tres departamentos de formación del profesorado, otras dos universidades, seis facultades de ciencias aplicadas, cuatro unidades de formación del profesorado y otros diez socios (organizaciones y el Ministerio de Empleo y Economía)

Aplicación/público destinatario: Futuros profesores

Nivel educativo al que va dirigida la actividad: Diversos niveles educativos



- ▶ Consolidar la colaboración y el desarrollo regional en red entre los desarrolladores de la educación en emprendimiento.
- ▶ Crear un modelo dinámico de educación en emprendimiento en el que se desarrollen la planificación, la ejecución y la evaluación.

Condiciones de éxito

- ▶ Es importante contar con apoyo institucional para desarrollar la iniciativa.
- ▶ Es necesario desarrollar materiales muy prácticos y concretos para ayudar a implantar la educación en emprendimiento.

Impacto de la actividad

- ▶ La educación en emprendimiento se incluye en todas las estrategias y planes de estudios. Forma parte de la formación de todos los profesores, y todos los nuevos profesores poseen capacidades para enseñar educación en emprendimiento.
- ▶ Se han desarrollado las capacidades docentes de los profesores.
- ▶ Se ha creado un entorno de aprendizaje para profesores único.
- ▶ Todos los materiales didácticos están disponibles en un lugar.
- ▶ Se ha desarrollado el funcionamiento en red.
- ▶ Se ha reforzado la investigación internacional en múltiples disciplinas científicas.
- ▶ Pueden acceder a la plataforma los formadores de profesores de todo el país.

DPP

PREPARACIÓN DE FORMADORES
DE PROFESORES

APRENDIZAJE VIRTUAL

MATERIALES DIDÁCTICOS

FINLANDIA

Enlaces o recursos útiles:

Sitio web del proyecto: <http://www.yvi.fi/>

En el enlace siguiente se puede consultar una presentación por Jaana Seikkula-Leino: http://ec.europa.eu/enterprise/policies/sme/promoting-entrepreneurship/files/education/dublin/jaana_seikkula-leino_en.pdf

Investigación y actos relacionados con la educación en emprendimiento en la Universidad Tecnológica de Lappeenranta: <http://developmentcentre.lut.fi/hankesivusto.asp?hid=7&alasisu=33>

Refuerzo del espíritu emprendedor de los profesores y estudiantes

IFEX es una unidad del Ministerio de Economía y Finanzas del Estado federado de Baden-Württemberg. Lleva a cabo una serie de actividades diseñadas para fomentar el espíritu emprendedor en las escuelas de diferentes maneras:

- ▶ Sensibilizando a los estudiantes sobre el pensamiento y la actuación emprendedores.
- ▶ Reforzando la idea del empleo por cuenta propia y el emprendimiento como opción profesional.
- ▶ Consolidando la manera de entender los procesos económicos.
- ▶ Mejorando la competencias sociales y las aptitudes sociales básicas.

En cooperación con el Ministerio de Educación, IFEX ofrece diferentes proyectos para la escuela, los profesores y los alumnos. A título de ejemplo podemos citar un programa de formación del profesorado organizado por el Ministerio de Educación en cooperación con el centro de competencia de Würth. El contenido de la formación se imparte mediante proyectos escolares relacionados con las lecciones o proyectos educativos (por ejemplo, creación de miniempresas, empresas escolares o concursos), así como ayudando a poner a los profesores en contacto con empresas.

El programa empieza con una reunión inicial y un periodo de autoaprendizaje (normalmente de seis o siete semanas) que encaja con la Licencia Europea de Competencia Empresarial. A continuación se lleva a cabo un taller de una jornada de duración con el juego de simulación empresarial «Empresa fácil». Después llega la parte fundamental del programa: una semana en una empresa. Uno de los últimos días de dicha semana,

Tipo de actividad: Programas de DPP de preparación de profesores en activo para la educación en emprendimiento

País de ejecución: Alemania

Institución que ejecuta la actividad: Iniciativa para las nuevas empresas y el traspaso de empresas (IFEX), una unidad del Ministerio de Economía y Finanzas del Estado federado de Baden-Württemberg

Web o enlace al proyecto o institución: <http://www.gruendung-bw.de>

Contacto principal: Petra Weininger

Correo electrónico del contacto principal: petra.weininger@mfw.bwl.de

Teléfono: +49 7111232765

Otros agentes o socios que intervienen: Ministerio de Educación, Juventud y Deporte de Baden-Württemberg, cámaras de comercio e industria; cámaras profesionales

Aplicación/público destinatario: Profesores

Nivel educativo al que va dirigida la actividad: Profesores de secundaria que imparten educación general



los profesores planifican un proyecto económico que realizarán con sus alumnos durante el siguiente trimestre. Al año siguiente, los profesores intercambian sus experiencias en el proyecto en un taller de una jornada de duración. Se publica un informe en internet para que todos lo vean.

Otro programa ejecutado por el Ministerio de Educación en cooperación con el Ministerio de Economía y Finanzas y las cámaras es el de «Cooperación educativa entre escuelas y empresas». Las cooperaciones se establecen mediante un contrato entre la escuela y la empresa. El objetivo es que ambos socios salgan ganando. Un grupo director regional creado específicamente a tal fin empareja escuelas y empresas.

Condiciones de éxito

- ▶ La educación en economía ya forma parte del plan de estudios nacional de todas las escuelas de Baden-Württemberg. Los proyectos de fomento del conocimiento económico son bien recibidos.
- ▶ En ella participa una red de agentes y ejecutores. IFEX forma parte del Ministerio de Economía y Finanzas y colabora estrechamente con el Ministerio de Educación, Juventud y Deportes, así como con profesores, organizaciones de empresas, emprendedores, propietarios de empresas, iniciativas privadas, organizaciones ejecutoras de proyectos y proyectos nacionales como Junior y business@school.
- ▶ El tiempo que se dedica a una empresa es muy importante. La semana que los profesores pasan en una empresa durante su formación es fundamental para forjar los vínculos comerciales de los que hacen uso cuando vuelven a la escuela.

- ▶ El seguimiento es esencial. El taller y la publicación de informes y buenas prácticas en línea permite la puesta en común de experiencias de educación en emprendimiento a largo plazo.

Impacto de la actividad

- ▶ Cada año participan en el programa de formación unos 50 profesores, algunos de los cuales impulsan el contacto entre escuelas y empresas, con lo que facilitan el trabajo cooperativo.
- ▶ Desde 2008 participan 1 700 centros de secundaria de Baden-Württemberg, que en la actualidad trabajan con 3 500 empresas, lo que significa que en torno al 95 % de todos los centros de educación secundaria general cooperan con empresas.

DPP

PREPARACIÓN DE
PROFESORES EN ACTIVO

SIMULACIÓN DE EMPRESAS

COLABORACIÓN

ALEMANIA

Reconociendo y desarrollando la enseñanza emprendedora a través de la formación del profesorado (proyecto Adeptt)

Adeptt es un proyecto enmarcado en el programa Leonardo da Vinci y desarrollado por una asociación de trece centros de ocho países de la UE. Se trata de un curso de formación que brinda oportunidades específicas y funcionales de formación para apoyar y mejorar las prácticas de enseñanza emprendedora. La formación dura dos días, pero se puede ampliar si se considera conveniente. Se centra en la educación en emprendimiento bajo el prisma de la «realización», entendida como la manera práctica de ejecutar algo. La «realización» es un modelo lógico y un proceso que se puede aplicar mientras los profesores desarrollan planes emprendedores. Lleva a los profesores a plantearse si su actuación es viable, si vale la pena y si es factible.

Sigue cinco principios clave:

- ▶ *«Más vale pájaro en mano»:* no es necesario tener una idea extraordinaria ni correr tras una oportunidad fantástica, basta con solucionar un problema sencillo.
- ▶ *«Pérdidas razonables»:* hay que ser consciente del tiempo que se puede invertir realmente, pues la empresa puede fracasar.
- ▶ *«Mezcolanza»:* conviene, en la medida de lo posible, formar asociaciones con otras personas y organizaciones.

Tipo de actividad: Programas de DPP de preparación de profesores en activo para la educación en emprendimiento

País de ejecución: España

Institución que ejecuta la actividad: Valnalón

Web o enlace al proyecto o institución: <http://www.valnalon.com/>

Contacto principal: Iván Diego Rodríguez

Correo electrónico del contacto principal: ivan@valnalon.com

Teléfono: +34 9856982227

Otros agentes o socios que intervienen: GrijpdeBuitenKans, una organización neerlandesa independiente que respalda la educación en emprendimiento en los centros educativos

Aplicación/público destinatario: Una mezcla de directores de centros escolares y personal docente de la misma institución

Nivel educativo al que va dirigida la actividad: DPP para todos los profesores de todos los niveles educativos



- ▶ «*Refresco*»: las sorpresas que surgen de situaciones inciertas se han de aprovechar, hay que ser flexible, no aferrarse a los objetivos previstos.
- ▶ «*El piloto del avión*»: hay que centrarse en las actividades que se tienen bajo control; el futuro ni se hace ni se predice, se construye.

Condiciones de éxito

- ▶ El compromiso de la dirección del centro es importantísimo.
- ▶ El punto de partida consiste en profundizar en las actividades emprendedoras existentes. Es necesario que los profesores participen y que se tenga en cuenta lo que ya hacen.
- ▶ Los proyectos emprendedores han de aprender a ser sostenibles.
- ▶ Aprender a gestionar el riesgo. El fracaso es parte integrante del proceso emprendedor, pero puede conllevar un gasto considerable de tiempo, capacidades y compromisos. Por ello, el curso hace un amplio uso de la «realización» para ayudar a los profesores a entender sus riesgos y mitigarlos.
- ▶ El curso de formación no es una simulación teórica. Los profesores han de concebir un plan educativo concreto y validado.

Impacto de la actividad

El curso de formación tiene seis objetivos específicos con los que se pretende producir un cambio duradero de prácticas y actitud:

- ▶ Los profesores elaboran un nuevo producto o servicio (educativo) listo para usarse «a la semana siguiente».
- ▶ Los profesores aprenden a validar el proyecto o el nuevo entorno de aprendizaje.
- ▶ Los profesores persuaden a diferentes socios para que faciliten el proceso de aprendizaje de los estudiantes.
- ▶ Los profesores pueden definir los beneficios mutuos de la actividad emprendedora (todos ganan), para el emprendedor y como forma de educación.
- ▶ Los profesores aprenden a usar y explicar el vocabulario emprendedor.
- ▶ Los profesores reconocen y aprecian el comportamiento emprendedor y saben cómo aprovechar los recursos.

DPP

PREPARACIÓN DE
PROFESORES EN ACTIVO

PLANES EMPRENDEDORES

MÉTODOS PRÁCTICOS

ESPAÑA

Enlaces o recursos útiles:

En el enlace siguiente se puede consultar una presentación en Prezi realizada por Iván Diego: http://prezi.com/_gd384z1zbg/adeptt-ivan-diego/

Web de Grijpdebuitenkans: <http://www.grijpdebuitenkans.nl/>

Creatividad, cultura y educación: Asociaciones Creativas

El programa **Creative Partnerships** (Asociaciones Creativas) fue el programa emblemático de aprendizaje creativo del Reino Unido ejecutado en Inglaterra de 2002 a 2011. Llevó trabajadores creativos, como artistas, diseñadores, arquitectos y científicos, a las escuelas para que trabajasen con los profesores, estimularan la creatividad de los niños y jóvenes y elevasen sus aspiraciones y logros. Trabajaron con más de 1 millón de niños y 90 000 profesores en más de 8 000 proyectos. Hasta 2011, Creative Partnerships estaba financiado por Arts Council England, pero la financiación se retiró debido a los recortes presupuestarios en arte. Desde entonces, CCE se ha diversificado y realiza una labor más internacional, trabajando en Alemania, Noruega, Lituania, Pakistán, Qatar, Corea del Sur, Australia Occidental y la OCDE. CCE sigue expandiéndose y aumentando su influencia con nuevas ideas, proyectos y asociaciones en todo el mundo.

Creative Partnerships incorpora relaciones duraderas entre socios creativos y escuelas. Las escuelas que solicitan participar lo hacen para abordar una nece-

sidad o problema específico que han identificado: por ejemplo, la lectura en los niños, la implicación de los padres o el comportamiento en el patio. Se asigna a la escuela un agente creativo debidamente formado que trabajará con los profesores, con los estudiantes y con otros profesionales creativos para desarrollar y ejecutar un proyecto que aporte una solución creativa al reto individual de cada escuela.

Como ejemplo de solución creativa podemos citar una escuela de primaria de una zona desfavorecida de Stoke-on-Trent que necesitaba un nuevo espacio de aprendizaje. Querían algo diferente y preguntaron a los niños en qué consiste un buen espacio de aprendizaje. Surgieron muchas ideas, como una casa en un árbol o una playa, pero se decantaron por convertir un viejo avión en un aula, pues creían que en un avión se puede aprender de todo. Brindaría a los alumnos la posibilidad de hacer un viaje virtual en el tiempo y de visitar el Caribe, la selva tropical y los desiertos. Los niños participaron en la adopción de las decisiones clave del proceso, desde la compra del

Tipo de actividad: Programas de DPP de preparación de profesores en activo para la educación en emprendimiento

País de ejecución: Reino Unido

Institución que ejecuta la actividad: Sitio web de la organización no gubernamental (ONG) y benéfica con base en el Reino Unido Creativity, Culture and Education (CCE): <http://www.creativitycultureeducation.org/>

Web o enlace al proyecto o institución: <http://www.creative-partnerships.com/>

Contacto principal: Paul Roberts, presidente

Correo electrónico del contacto principal: dee.keane@cceengland.org

Teléfono: +44 8448112145

Aplicación/público destinatario: Niños y jóvenes en edad escolar y sus profesores

Nivel educativo al que va dirigida la actividad: Primaria y secundaria



avión hasta la solicitud del permiso de habilitación y la búsqueda de un diseñador capaz de convertir el avión en un aula.

Además de apoyar actividades centradas en los alumnos, Creative Partnerships se centra en el desarrollo profesional de los profesores basado en el aula y en la puesta en común de conocimientos. Se celebran sesiones de planificación, formación y desarrollo en las que el personal docente y los profesionales creativos colaboran en la planificación, la reflexión y la experimentación con nuevos enfoques creativos de la enseñanza y el aprendizaje.

Condiciones de éxito

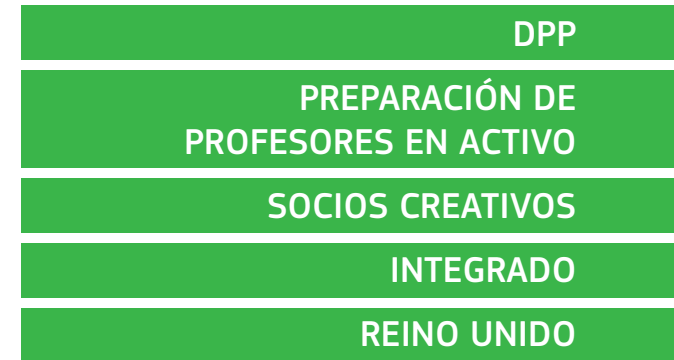
- ▶ Es necesario que el equipo directivo de la escuela se implique y se comprometa con el proyecto y que todo el personal docente acepte el cambio con actitud positiva.
- ▶ La escuela ha de adquirir el compromiso de fomentar las capacidades transversales, creativas y emprendedoras que los niños y los jóvenes han de desarrollar no solo en la escuela, sino también en la sociedad en el sentido amplio.
- ▶ Un marco de planificación y evaluación bien desarrollado anima a los profesores, a los estudiantes y a los profesionales creativos a planificar cuidadosamente el aprendizaje y reflexionar continuamente. También crea un espacio de aprendizaje, mejorando e integrando la práctica de manera continuada.

Impacto de la actividad

Creative Partnerships ha sido objeto de una amplia evaluación que capta el impacto en los alumnos, los profesores, los padres y la economía del Reino Unido en general:

- ▶ Incremento de los objetivos conseguidos. La Fundación Nacional para la Investigación Educativa llevó un seguimiento de 13 000 jóvenes que habían participado en algún programa de Creative Partnerships. Los datos relativos a los objetivos conseguidos mostraban que quienes habían participado superaban la media nacional en las etapas clave 3 y 4, pese a proceder de zonas económica y socialmente problemáticas.

- ▶ Mayor confianza. Un estudio realizado por la Oficina Británica de Investigación de Mercados centrado en los directores sugería que estos consideran que Creative Partnerships mejoró la confianza de los alumnos en el 92 % de los casos, sus competencias comunicativas en el 91 % y su motivación en el 87 %.
- ▶ Profesores más creativos. En ese mismo estudio, los directores destacaban también una mejora de las capacidades de los profesores: un 94 % veían una mejora de las capacidades, un 92 % eran más efectivos en el recurso a profesionales creativos en las aulas y el 92 % estaban más dispuestos a adoptar un enfoque creativo.
- ▶ Mayores expectativas de los profesores. Las expectativas de los profesores y la fe en sus alumnos también mejoraron: algunos profesores mencionaron cuánto los motivaba y animaba que los alumnos que solían esforzarse en clase sobresaliesen en lecciones creativas. Esto es muy importante, dado el vínculo que existe entre las expectativas del profesor y los resultados del alumno.
- ▶ Padres más comprometidos con el aprendizaje de sus hijos. Investigaciones de la Universidad de Nottingham muestran que la creatividad es un medio efectivo para estimular el interés de los padres en lo que sus hijos están haciendo en la escuela, sobre todo cuando se trata de padres que también se esforzaban en la escuela.
- ▶ Beneficios para la economía en general. Un informe de la consultoría PwC sugiere que Creative Partnerships habrá generado rápidamente unos beneficios netos de 4 000 millones de libras esterlinas para la economía del Reino Unido.



Programa Escolhas (Programa Elección)

El *Programa Escolhas* es un programa del Gobierno portugués creado para promover la inclusión social de los niños y jóvenes de las comunidades más vulnerables, especialmente entre los inmigrantes y las minorías étnicas. El programa pretende promover la igualdad de oportunidades y reforzar la cohesión social. Los ámbitos de intervención prioritarios son la inclusión escolar y la educación informal; la formación profesional y la empleabilidad; la participación cívica y local; la inclusión digital, y el emprendimiento y la capacitación. El último de estos ámbitos, el del emprendimiento y la capacitación, es nuevo y se ha creado a resultas de la inversión creciente en la movilización de las comunidades locales.

El emprendimiento y la capacitación incluyen actividades en los cuatro sectores siguientes:

- ▶ Actividades de desarrollo de las capacidades.
- ▶ Apoyo financiero y basado en el conocimiento a proyectos planificados, ejecutados y evaluados por jóvenes.
- ▶ Fomento de la creación de grupos de jóvenes para ayudar a promocionar iniciativas de base.
- ▶ Visitas, prácticas y asociaciones con otras organizaciones de la sociedad civil.

Tipo de actividad: Programas de DPP de preparación de profesores en activo para la educación en emprendimiento

País de ejecución: Portugal

Institución que ejecuta la actividad: Ministerio de la Presidencia del Consejo de Ministros (Gobierno de Portugal)

Web o enlace al proyecto o institución: <http://www.programaescolhas.pt/>

Contacto principal: Dana Redford

Correo electrónico del contacto principal: dana.redford@redfordresearch.com

Aplicación/público destinatario: Jóvenes de comunidades desfavorecidas y sus profesores

Nivel educativo al que va dirigida la actividad: Secundaria, superior, formación profesional



Un elemento de este programa de formación es «Uma Escolha de Futuro» (Una elección de futuro), que intenta desarrollar las capacidades personales, sociales y profesionales de los jóvenes de entre 14 y 24 años ayudándolos a ejecutar proyectos a corto, medio y largo plazo. El programa está recogido en dos guías complementarias, una para los profesores y otra para los jóvenes. Consta de cuatro unidades para ayudarles a dirigirse a las comunidades locales, identificar a los emprendedores, explorar las ideas emprendedoras y aprovecharlas, desarrollar su cultura digital y poner en práctica una idea de negocio.

Condiciones de éxito

- ▶ Creación de dos guías diferentes. Una de ellas es más didáctica, estructurada y densa y está destinada a los profesores y formadores, mientras que la segunda es para los jóvenes, es más ligera y teórica y contiene ejercicios prácticos. Esta división da lugar a la creación simultánea de una herramienta pedagógica que pueden manejar y utilizar los técnicos y un medio práctico de desarrollar las aptitudes emprendedoras de los jóvenes.
- ▶ El proyecto está financiado y en parte ejecutado por el Gobierno de Portugal (Ministerio de la Presidencia del Consejo de Ministros, en el marco de la Alta Comisión de Inmigración y Diálogo Intercultural). Está cofinanciado por el Fondo Social Europeo.

Impacto de la actividad

El proyecto se acaba de renovar para una quinta generación, que se ejecutará de enero de 2013 a diciembre de 2015. Durante la cuarta generación se pusieron en marcha 130 nuevos proyectos, todos ellos en sentido ascendente.

DPP

PREPARACIÓN DE
PROFESORES EN ACTIVO

COMUNIDADES VULNERABLES

PROGRAMA DE FORMACIÓN

PORTUGAL

Proyecto UPI

El proyecto **UPI** (que en esloveno significa «esperanza») consiste en una serie de talleres de creatividad, emprendimiento e innovación organizados por la Cámara de Oficios de Eslovenia en las escuelas de primaria. El proyecto se desarrolló en dos fases bien diferenciadas: la primera era la fase teórica, de preparación de los proyectos/programas, y a continuación se llevaron a cabo los talleres en las escuelas. Para la fase técnica, la Cámara de Oficios diseñó programas de formación y unos folletos destinados a los tutores y los niños participantes, a los que básicamente ayudaban a crear un módulo de formación.

Cada taller estaba dirigido por dos tutores, uno de la escuela y otro del sector empresarial. En cada taller, los alumnos elaboraban planes de negocios, un ejem-

plo de los cuales fue la venta de plantas y flores. Los alumnos pensaron cómo organizar la empresa, buscaron clientes (en su mayor parte, las familias), prepararon la mercadotecnia, establecieron puntos de venta únicos y determinaron las amenazas potenciales (por ejemplo, podían olvidarse de regar las plantas). Los diferentes grupos utilizaron diferentes métodos de planificación y publicidad creativas. Por ejemplo, un grupo preparó un breve vídeo de su plan de empresa en YouTube, mientras que otro produjo un folleto que ahora se encuentra disponible en línea y en la biblioteca de Eslovenia. A raíz de los talleres iniciales, se organizaron ocho actos regionales en los que los niños presentaron sus planes de negocio.

Por otra parte, la Cámara de Oficios investigó qué factores impedían a los jóvenes ser más creativos y cuáles les animaban a serlo. Esta investigación reveló diversas posi-

Tipo de actividad: Programas de DPP de preparación de profesores en activo para la educación en emprendimiento

País de ejecución: Eslovenia

Institución que ejecuta la actividad: Cámara de Oficios y Pequeñas Empresas de la República de Eslovenia

Web o enlace al proyecto o institución: <http://www.ozs.si>

Aplicación/público destinatario: Tutores y alumnos de educación primaria

Nivel educativo al que va dirigida la actividad: Escuelas de primaria



bilidades de mejora, además de llamar la atención sobre algunos de los éxitos del proyecto. En líneas generales, los alumnos consideraban que:

- ▶ Los profesores no utilizaban lo suficiente las tecnologías de la información y la comunicación (TIC) en clase.
- ▶ Aprender sería más interesante si se utilizaran más las TIC.
- ▶ Los factores principales que influyen en la creatividad y capacidad de innovación del niño son el entorno, la familia y la personalidad individual.

La mayor parte de las escuelas participaban en los talleres porque querían encontrar maneras nuevas e interesantes de que sus alumnos adquirieran compromisos. Se había descubierto que los profesores que habían participado en los talleres habían empezado a hacer un uso mucho más activo de las TIC en la enseñanza.

Condiciones de éxito

Hubo dos factores críticos para el éxito del proyecto:

- ▶ La amplia implicación de partes interesadas de alto nivel. Por ejemplo, el Ministerio de Economía financió el proyecto, en el que intervinieron 62 cámaras de oficios diferentes.

- ▶ Los directores respaldaron plenamente el proyecto, lo cual resultó crucial, pues eran los principales responsables de la toma de decisiones relativas a la participación de sus escuelas.

Impacto de la actividad

En total, 31 escuelas de primaria participaron en 87 talleres y los niños elaboraron 84 planes de negocio. Con estas cifras se cumplen todos los objetivos del proyecto en cuanto a compromiso de los jóvenes y número de talleres. Además:

- ▶ El proyecto desarrolló con éxito herramientas técnicas de enseñanza para los tutores e integró un programa de orientación en el plan de estudios nacional.
- ▶ En cuanto a los niños, introdujo y promovió diferentes profesiones entre los alumnos de primaria y contribuyó al desarrollo de sus mentalidades e ideas emprendedoras.
- ▶ Los profesores ganaron confianza en el uso de las TIC en la enseñanza, lo que, a su vez, hizo que las clases resultaran más interesantes para los alumnos.

DPP

PREPARACIÓN DE
PROFESORES EN ACTIVO

SENSIBILIZACIÓN

HERRAMIENTAS DOCENTES

ESLOVENIA

Proyecto Life 2: «Formación de formadores»

El proyecto «**Competencias clave en las capacidades para la vida**», o **LIFE 2**, ayuda a los jóvenes a desarrollar las capacidades y la confianza que necesitan durante su formación profesional, y en especial las relacionadas con el emprendimiento, como la creatividad y la innovación. El paquete «Formación de formadores» fue desarrollado por un equipo de especialistas de los cinco países participantes. El objetivo del paquete es ayudar a los profesores a integrar las capacidades para la vida en sus correspondientes ámbitos profesionales y a forjar vínculos más sólidos con los empleadores.

El paquete consta de tres partes:

- ▶ Una Guía del Usuario que permite adaptar el paquete a las necesidades organizativas y del estudiante.
- ▶ Recursos de la Formación de formadores:
 - ▶ Parte 1: proporciona conocimientos fundamentales y facilita la comprensión del concepto de «competencias clave en las capacidades para la vida», incluidas las tareas de refuerzo de la comprensión por los profesores.

Tipo de actividad: Métodos innovadores de enseñanza relacionados con la educación en emprendimiento

País de ejecución: Portugal, Reino Unido, Dinamarca, Rumanía y España

Institución que ejecuta la actividad: Portugal: Anespo; Reino Unido: Escuela Norton Radstock y Universidad Bath Spa; Dinamarca: Escuela de negocios Niels Brock; Rumanía: Centro de Desarrollo e Innovación en la Educación (TEHNE); España: Cebanc; Foro Europeo de Formación Profesional y Técnica (EFVET)

Web o enlace al proyecto o institución: <http://www.life-2.eu/>

Contacto principal: Rosaleen Courtney e Irene Ferreira

Correo electrónico del contacto principal: rosaleen.courtney@nortcoll.ac.uk e irene.ferreira@anespo.pt

Aplicación/público destinatario: Profesores de formación profesional, formadores de profesores, estudiantes de formación profesional, redes de empleadores, organizaciones de apoyo a grupos desfavorecidos, responsables políticos y personas con influencia en el ámbito de la política

Nivel educativo al que va dirigida la actividad: DPP para profesores de centros u organizaciones de formación profesional y dentro de la formación inicial para los profesores de formación profesional



- ▶ Parte 2: presenta diferentes modelos prácticos de integración de las capacidades para la vida en la enseñanza profesional.
- ▶ Parte 3: incluye una serie de actividades de formación de formadores, para utilizarlas dentro de un programa estructurado de formación para profesores de formación profesional, o para que los profesores la utilicen con sus propios estudiantes.
- ▶ Una buena sesión práctica. Incluye fuentes de inspiración de toda Europa en las que las competencias en las capacidades para la vida se han integrado con éxito en la enseñanza profesional.

Condiciones de éxito

- ▶ *Hechos.* LIFE 2 se fundamenta en una base sólida de hechos. Se basa en las conclusiones del primer proyecto LIFE (véase www.life-keyskills.info), las investigaciones realizadas por la Plataforma Europea de la Sociedad Civil sobre el aprendizaje permanente y la conferencia *Las habilidades para la vida como clave del aprendizaje permanente* de 2004, donde se presentaron recomendaciones y ejemplos de buenas prácticas.
- ▶ *Opinión de los interesados.* Se basa en los amplios comentarios presentados por los empleadores, profesores y estudiantes de las cinco naciones participantes.
- ▶ *Financiación.* Cuenta con el apoyo del programa Leonardo da Vinci de la Comisión Europea. Este plan de financiación, que forma parte del Programa de Aprendizaje Permanente de la CE, respalda una amplia gama de actividades a distintas escalas.

Enlaces o recursos útiles:

Programa Leonardo da Vinci: http://ec.europa.eu/education/lifelong-learning-programme/ldv_en.htm

Anespo, Portugal, Associação Nacional de Escolas Profissionais: <http://www.anespo.pt/>

Cebanc, España: <http://www.cebanc.hezkuntza.net/web/guest/proyectos###>

Universidad Bath Spa, Reino Unido: <http://www.bathspa.ac.uk>

Escuela de negocios Niels Brock, Dinamarca: <http://www.cbs.dk>

TEHNE, Rumanía: <http://www.tehne.ro/>

EFVET, <http://www.efvet.org/>

Vídeo explicativo de las competencias clave del aprendizaje permanente: <http://www.youtube.com/watch?v=RD-elxM1lw>

DPP

ENSEÑANZA INNOVADORA

MATERIALES DIDÁCTICOS

TRABAJO POR PROYECTOS

ESCALA EUROPEA

Innovación en pedagogía emprendedora

Se utilizaron con los estudiantes de la **Escuela de negocios de Rouen** y la Universidad de Aalto diversos métodos creativos como herramientas tecnológicas innovadoras. El curso incluía una amplia gama de elementos, que se pueden ilustrar con el ejemplo siguiente: cada estudiante escribía una historia emprendedora inspirada en un cuadro abstracto y presentaba una redacción sobre la relación entre arte y emprendimiento; posteriormente se organizó una sesión sobre el emprendedor como agente. Romain Artus (Francia) aportó sus cuadros para que sirviesen de inspiración. El objetivo del curso era averiguar el impacto que diferentes herramientas pedagógicas (por ejemplo, el arte, la música, la escritura de cuentos y el teatro) tienen en el emprendimiento.

La principal aspiración del curso era descubrir la capacidad de cada individuo de pensar sin cortapisas, lo que se considera una competencia emprendedora esencial. Se intentaba fomentar la mentalidad emprendedora en los estudiantes y la capacidad de estos de adaptarse a nuevas situaciones utilizando herramientas de aprendizaje insólitas (como la música y el arte). Las sesiones se celebraron en colaboración con varios artistas locales e internacionales. Por ejemplo, la Dra. Joelle Lagier habló a los estudiantes de su vida como artista, y también lo hizo un fotógrafo japonés residente en Tokio.

Los planes para el futuro incluyen la ejecución de este programa en diferentes contextos internacionales, así como su ensayo en partes más desfavorecidas de la sociedad, por ejemplo con personas desempleadas.

Tipo de actividad: Métodos y conceptos innovadores de enseñanza relacionados con la educación en emprendimiento

País de ejecución: Francia

Institución que ejecuta la actividad: Escuela de negocios de Rouen

Web o enlace al proyecto o institución: <http://www.rouenbs.fr/en>

Contacto principal: Rita Klapper

Correo electrónico del contacto principal: rgklapper@gmail.com

Otros agentes o socios que intervienen: Artistas, incluidos Romain Artus y Joelle Lagier (Francia) y Beata Joutsen (Finlandia)

Aplicación/público destinatario: Estudiantes de licenciatura y de posgrado de la Escuela de Negocios de Rouen; Escuela de Economía de Helsinki (Universidad de Aalto)

Nivel educativo al que va dirigida la actividad: Superior (licenciatura y posgrado)



Condiciones de éxito

Para difundir la pedagogía emprendedora, numerosos elementos han de cambiar:

- ▶ Se han de invertir más recursos económicos y financieros en todo el mundo, a fin de integrar en la educación complementaria y superior cursos no tradicionales de emprendimiento que sean innovadores y creativos.
- ▶ En los órganos de gobierno de la educación superior y complementaria, así como entre los propios profesores, es necesaria una mayor apertura a una pedagogía innovadora pero no necesariamente basada en la tecnología.
- ▶ Es necesario que se produzca un cambio de orientación, de la teoría tradicional y los estudios de casos a un enfoque dirigido a la creatividad y la innovación.
- ▶ Se ha de hacer más hincapié en los valores emprendedores, el pensamiento emprendedor y el sentimiento emprendedor, a fin de promover un enfoque más participativo y menos teórico.

Impacto de la actividad

El impacto de este curso se midió cuantitativa y cualitativamente:

- ▶ Los participantes aprenden a reconocer su propio potencial y logran un cambio de mentalidad con el que «ser emprendedor es posible».
- ▶ Los resultados cuantitativos se centran en cambios en la percepción de las «características de un emprendedor». Lo más impresionante es que se produjo un aumento de entorno al 50 % en la proporción de estudiantes que consideraban que «todos podemos ser emprendedores».

- ▶ La opinión de los estudiantes fue muy satisfactoria. Uno de ellos manifestó que «es agradable encontrar el emprendimiento en lugares nuevos y poder relacionarlo con el arte».

La escritura de cuentos emprendedores inspirados por el arte contemporáneo se consideró «una experiencia totalmente innovadora que sorprendió con su novedoso resultado y [me] demostró la presencia de [mi] creatividad». También se estimó que encajaba bien en el mundo moderno, donde «los emprendedores creativos y hábiles son muy apreciados y bienvenidos».

- ▶ En el futuro, está previsto promover un programa de investigación para evaluar los cambios de mentalidad que puede conseguir la pedagogía innovadora en diferentes contextos internacionales.

DPP

ENSEÑANZA INNOVADORA

MATERIALES DIDÁCTICOS

PENSAMIENTO CREATIVO

FRANCIA

El método MIME: Méthode d'Initiation au Métier d'Entrepreneur

MIME es un método de simulación diseñado para mejorar las capacidades emprendedoras.

Creado hace diez años por un grupo de empresarios en potencia, se ha adaptado con éxito a los empleados, estudiantes y profesores y cada año se aplica en Francia a más de 1 000 participantes. Se trata de una simulación diseñada para que los participantes entiendan los mecanismos fundamentales que rigen el funcionamiento de las empresas, a la vez que crea situaciones que exigen y mejoran las aptitudes emprendedoras y de resolución de problemas.

MIME da prioridad a un enfoque global, complejo y dinámico del funcionamiento de la empresa, sin separar nunca el deseo de entender del placer de actuar. Los ordenadores están prohibidos, y en cambio se insiste en las aportaciones esenciales de la persona a la empresa. Cuatro equipos crean sendas empresas, cada una de las cuales produce y comercializa el mismo producto. Los equipos compiten entre sí durante dos años, gestionando la toma de decisiones y la asunción de riesgos a medida que la empresa progresa. El trabajo se basa en cuatro principios operativos:

- ▶ Solo se plantean diferentes maneras de resolver un problema cuando el problema se ha identificado claramente.

Tipo de actividad: Métodos y conceptos innovadores de enseñanza relacionados con la educación en emprendimiento

País de ejecución: Francia

Institución que ejecuta la actividad: IZER Institut Européen de L'Entrepreneuriat Rural

Web o enlace al proyecto o institución: <http://www.i2er.org/>

Aplicación/público destinatario: Formadores de profesores en emprendimiento; formadores de formación profesional; estudiantes y estudiantes adultos

Nivel educativo al que va dirigida la actividad: Centros de secundaria y universidades



- ▶ Solo se utilizan nuevas herramientas cuando la necesidad de utilizarlas se ha expresado claramente.
- ▶ Se extraen conclusiones de los intercambios entre estudiantes.
- ▶ Cualquier hipótesis que surja se ha de comprobar directamente.

Condiciones de éxito

MIME forma parte del proyecto Manage, financiado por la acción del Programa de Aprendizaje Permanente de la UE «Leonardo da Vinci – Transferencia de innovación». Esto ha permitido traducir el método MIME al inglés, al italiano, al español y al rumano.

Impacto de la actividad

El método MIME pretende influir en la manera en que los estudiantes entienden la empresa y las funciones empresariales.

La manera de entender:

- ▶ Los mecanismos económicos fundamentales que gobiernan el funcionamiento de las empresas.
- ▶ Las relaciones que las empresas desarrollan con su entorno.

- ▶ Las aportaciones esenciales que realizan los hombres y mujeres que trabajan en las empresas.

Una visión realista de:

- ▶ La posición del director de una empresa.
- ▶ Las capacidades de las que ha de hacer uso.
- ▶ La función que tiene prevista en la toma de decisiones.

Un análisis práctico de:

- ▶ Las herramientas de gestión más utilizadas.
- ▶ La contabilidad y los estados financieros.
- ▶ Las estrategias y los procesos.

DPP

ENSEÑANZA INNOVADORA

RESOLUCIÓN DE PROBLEMAS

TRABAJO POR PROYECTOS

FRANCIA

Enlaces o recursos útiles:

Sitio web del método MIME: <http://www.methode-mime.fr/>

Funcionamiento en red con la comunidad empresarial

El *Zöld Kakas Líceum* (Instituto Gallo Verde) es un instituto para jóvenes que han abandonado la educación secundaria. Atiende a 200 estudiantes de edades comprendidas entre los 15 y los 26 años, a los que brinda una segunda oportunidad de completar un programa combinado educativo y de preparación a la universidad de cuatro años de duración. Para su misión resulta esencial encontrar maneras nuevas e innovadoras de trabajar con los estudiantes y los profesores que garanticen el crecimiento académico y personal, por ejemplo mediante su Programa de Formación Profesional.

Trabajan con jóvenes que abandonan los estudios prematuramente y con titulados de secundaria y les ayudan a formarse en cinematografía y fotografía. Dos profesores dirigen un equipo de jóvenes que después buscan trabajo en la comunidad. Los aprendices reciben formación práctica y participan en un programa bienal en un lugar de trabajo propicio ubicado en la escuela. Los profesores son parte integrante de los proyectos y ayudan a los jóvenes a organizarlos, a desarrollar un contenido ordenado y a comunicarse con sus socios empresariales. El salario de los profesores y las becas de los alumnos dependen en parte del éxito del proyecto.

Tipo de actividad: Métodos y conceptos innovadores de enseñanza

relacionados con la educación en emprendimiento

País de ejecución: Hungría

Institución que ejecuta la actividad: Zöld Kakas Líceum

Web o enlace al proyecto o institución: <http://www.zoldkakas.hu/kuszli/>

Contacto principal: Mate Schnellbach

Correo electrónico del contacto principal: schnellbach.mate@gmail.com

Aplicación/público destinatario: Jóvenes de entre 15 y 26 años que no han podido acabar la educación superior

Nivel educativo al que va dirigida la actividad: Secundaria superior



Condiciones de éxito

- ▶ La principal condición previa para el éxito es la garantía de libertad. Este estilo de enseñanza ha de ser flexible, y por lo tanto los directores han de estar abiertos al riesgo.
- ▶ La escuela ha de tener libertad para innovar y, hasta cierto punto, necesita que las autoridades educativas la dejen actuar por su cuenta.
- ▶ Los profesores han de tener un nivel elevado de emprendimiento: en realidad están trabajando como emprendedores, alejándose mucho de la función normal de un profesor.
- ▶ Por último, es necesario contar con una cultura y una estructura organizativas propicias.

Impacto de la actividad

Los estudiantes pueden presumir de algunos logros admirables:

- ▶ Empleos conseguidos. El pasado año, 7 de los 12 participantes encontraron un trabajo a tiempo parcial o de jornada completa durante la formación, y este año lo han conseguido 6 de 14.
- ▶ Demandas de las empresas. La escuela recibe muchas peticiones de colaboración de pequeñas empresas pertenecientes a ámbitos como la mercadotecnia, el arte y los servicios prácticos.
- ▶ Reconocimiento nacional. Los estudiantes también han conseguido numerosos premios nacionales en Hungría (por ejemplo, en los dos últimos años dos documentales de alumnos del centro han ido galardonados en un concurso de periodismo para estudiantes).

DPP

MÉTODOS DE ENSEÑANZA
INNOVADORES

APRENDIZAJE PROFESIONAL

COLABORACIÓN

HUNGRÍA

Enlaces o recursos útiles:

Este documental ganó un concurso de periodismo para estudiantes: <http://www.youtube.com/watch?v=oX41RKybM9E>

Algunas de las fotos realizadas por los estudiantes: <https://picasaweb.google.com/100088693387758940555/KiallitasKepei?authkey=Gv1sRgCNnzy6eawrKBOQ>

Tknika — Centro de Innovación para la Formación Profesional y Educativa y el Aprendizaje Permanente

Tknika forma parte de los esfuerzos del País Vasco por situar la formación profesional vasca a la cabeza de Europa. Tknika desarrolla proyectos innovadores en diferentes ámbitos: tecnología, formación del profesorado y gestión de la innovación. Tknika es un centro abierto y cooperativo que forja alianzas productivas con empresas privadas, departamentos de investigación, universidades y centros tecnológicos. Ejecuta proyectos de innovación en cuatro ámbitos principales:

- ▶ Tecnología.
- ▶ TIC.
- ▶ Gestión.
- ▶ Metodología y pedagogía.

Tknika anima a los profesores y equipos directivos de los centros de formación profesional técnica a presentar proyectos innovadores y trabajar en ellos. Esta innovación puede adoptar diversas formas; por ejemplo, se puede innovar en la manera de gestionar el centro o de comunicarse con la sociedad, en la manera de interactuar con las empresas, o en la manera de impartir formación, adaptar nuevas tecnologías o adquirir nuevos conocimientos. El equipo de promotores gestiona los proyectos, que se desarrollan en colaboración con profesores de los centros. La mayor parte de los profesores sigue dando clase en los centros, pero con horarios reducidos que les permiten participar en proyectos de Tknika.

tipo de actividad: Métodos y conceptos innovadores de enseñanza relacionados con la educación en emprendimiento

País de ejecución: España (País Vasco)

Institución que ejecuta la actividad: Tknika, Viceconsejería de Formación Profesional y Aprendizaje Permanente del Departamento de Educación, Política Lingüística y Cultura del Gobierno Vasco

Web o enlace al proyecto o institución: <http://www.tknika.net>

Contacto principal: Iñaki Mujika, director de Tknika, imujika@tknika.net

Otros contactos: Samuel Triguero, coordinador del área de gestión, striguero@tknika.net; Víctor Arias, dinamizador de internacionalización, barias@tknika.net; JLF Maure, coordinador de internacionalización, jlfernandez@tknika.net

Otros agentes o socios que intervienen: Asociaciones de centros públicos y privados de formación profesional del País Vasco Ikaolan, HETEL, AICE

Aplicación/público destinatario: Profesores y estudiantes de centros de formación profesional técnica del País Vasco

Nivel educativo al que va dirigida la actividad: Intermedio, superior y complementario de centros de formación profesional técnica (públicos y concertados)



El enfoque de Tknika consta de seis fases:

- ▶ Tknika desarrolla proyectos de innovación y transmite los resultados a los profesores de formación profesional.
- ▶ Los profesores utilizan estos resultados para formar a sus alumnos.
- ▶ Los estudiantes transfieren este conocimiento a sus lugares de trabajo.
- ▶ Tknika trabaja en red con los profesores de formación profesional (lo que garantiza la transferencia de conocimientos a todo el sistema).
- ▶ Tknika colabora con organizaciones e individuos que pueden añadir valor al proceso global.
- ▶ Tknika garantiza también la excelencia mediante su modelo de gestión.

Condiciones de éxito

- ▶ Todas las actividades del centro se orientan a la formación emprendedora. El emprendimiento no se trata como una capacidad aislada, sino como un concepto que requiere creatividad, conciencia tecnológica y gestión de proyectos, entre otras competencias.
- ▶ El trabajo de Tknika se basa en un modelo de gestión llamado Tknikalnova. Este modelo apoya el emprendimiento recompensando la iniciativa individual, la asunción de responsabilidades, la asunción de riesgos y la aceptación del fracaso. Los participantes desarrollan proyectos específicos en equipo, lo que supone una mayor flexibilidad y una mejor coordinación de las tareas. Cada equipo es responsable de su proyecto, lo que supone un mayor compromiso y más perseverancia en el logro de los objetivos.
- ▶ Se hace un gran uso de la tecnología. Esto permite una transferencia de conocimientos más rápida y eficiente. Tknika está al día de las novedades tecnológicas, para lo cual explora nuevas soluciones, técnicas de producción y herramientas informáticas que mejoren el proceso de aprendizaje en los centros de formación profesional técnica y aumenten la productividad de las empresas.

Impacto de la actividad

Tknika:

- ▶ Tknika está bien implantada y ha recibido evaluaciones positivas. Los miembros de un equipo de la OCDE que la han visitado recientemente han descrito el proyecto como un punto fuerte de la política de educación superior del País Vasco y han recomendado su difusión.
- ▶ Desafía a las barreras que se oponen al progreso. Tknika ayuda a superar las limitaciones específicas del sistema vasco, y en especial ciertos hábitos y costumbres como la lentitud en la toma de decisiones, la jerarquía institucional y el miedo al fracaso, y los sustituye por una atmósfera de dinamismo, iniciativa personal y emprendimiento.
- ▶ Estimula la actividad. Hay una fuerte demanda de los servicios de Tknika por parte de los centros de formación profesional técnica. Su alcance y su proyección son amplios. Actualmente se están ejecutando 24 proyectos de innovación con 200 colaboradores.
- ▶ Obtiene resultados positivos. La evaluación muestra que los beneficios del programa superan la inversión inicial.
- ▶ Las encuestas anuales de satisfacción de las partes interesadas también revelan que Tknika está muy bien valorada.

DPP

MÉTODOS DE
INNOVACIÓN DOCENTETRANSFERENCIA DE
CONOCIMIENTOS

COLABORACIÓN

ESPAÑA

Emprendimiento competente y aptitudes emprendedoras

Network for Training Entrepreneurship (NFTE) fue creada en Nueva York en 1987 y empezó a operar en Bélgica en 1998. Desde entonces, ha impartido formación a más de 350 000 jóvenes. NFTE Belgium ofrece un plan de estudios innovador en Flandes, Valonia y Bruselas. Los cursos están dirigidos por formadores con amplia experiencia empresarial y brindan oportunidades adicionales para que los jóvenes desfavorecidos triunfen tanto en la vida profesional como en la personal. Constituye un sólido puente entre el entorno educativo y la empresa.

En *Vaardig Ondernemerschap En Ondernemende Vaardigheden* (Espíritu emprendedor y aptitudes emprendedoras), dos formadores empresariales certificados por NFTE se desplazan a las escuelas u organizaciones para ofrecer un paquete de

formación en educación en emprendimiento. El objetivo de esta formación es que cada joven desarrolle el plan de negocio de una idea o proyecto de su agrado. Además, se favorece el desarrollo de las actitudes emprendedoras y las competencias e intuiciones empresariales. También se abordan las destrezas informáticas, pues son indispensables para el éxito en el mundo moderno.

Los profesores pueden asistir a los cursos de NFTE como ayudantes y obtener el certificado de formadores si superan el proceso de formación de formadores de NFTE.

Tipo de actividad: Estrategias de proyección de los proveedores de DPP

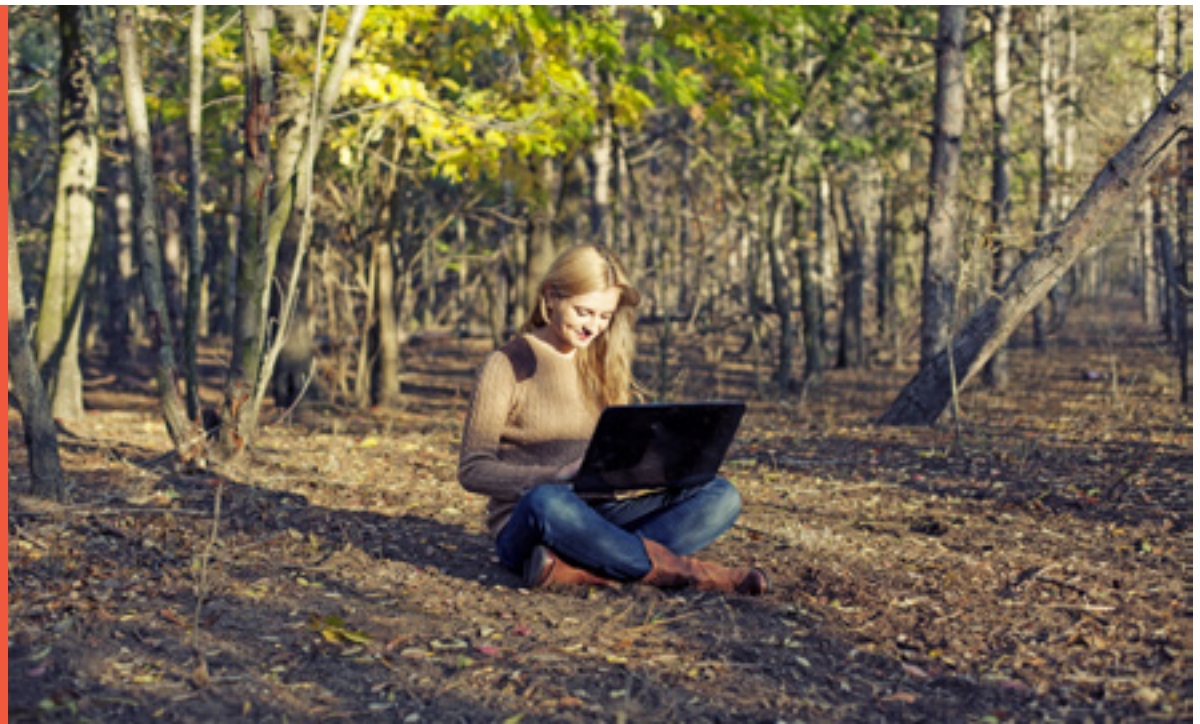
País de ejecución: Bélgica

Institución que ejecuta la actividad: Network for Training Entrepreneurship (NFTE) Belgium

Web o enlace al proyecto o institución:

<http://www.nfte.be/index.php?id=home&L=2>

Aplicación/público destinatario: Estudiantes de educación profesional secundaria y de formación profesional



Condiciones de éxito

- ▶ Uno de los objetivos de la formación es que a los estudiantes se les ocurran proyectos creativos y diferentes. Para conseguirlo, los métodos de enseñanza han de ser innovadores e interactivos. Por lo tanto, NFTE Belgium trabaja con una serie de métodos que incluyen la realización por los estudiantes de investigaciones de mercado de su entorno inmediato y búsquedas en internet para decidir si la idea es viable.
- ▶ La experiencia del mundo real y los comentarios recogidos también son esenciales para el éxito y el compromiso. El curso incluye una visita a la empresa y testimonios de dirigentes empresariales. Al final del curso, los estudiantes presentan sus planes de negocios a un jurado formado por representantes del público y de una empresa.

Impacto de la actividad

Cada año acceden a estos cursos unos 400 estudiantes, y existe un plan de crecimiento para que en 2017 lleguen a ser 800.

La investigación cualitativa revela diversos éxitos:

- ▶ El 45 % de los participantes en NFTE encuentran trabajo o crean su propia empresa.
- ▶ El 21 % de los participantes ha seguido formándose.
- ▶ El 77 % de los estudiantes se considera preparado para buscar empleo o crear su propia empresa.
- ▶ El conocimiento general de la empresa pasa del 20 % al 80 %.
- ▶ La confianza en uno mismo, el trabajo en equipo, la organización, el respeto, la puntualidad y la motivación aumentan.

DPP

ESTRATEGIAS DE PROYECCIÓN

PAQUETE DE FORMACIÓN

PLAN DE NEGOCIO

BÉLGICA

Enlaces o recursos útiles:

NFTE EE.UU.: <http://www.nfte.com/>

Formación de profesores para la creación de empresas virtuales en la escuela

El **Centro Búlgaro de Empresas de Formación**, integrado en el Ministerio de Educación, Juventud y Ciencia, ofrece en cada escuela un cursillo de tres días de duración para grupos de entre 10 y 20 profesores. El curso es teórico en un 30 % y práctico en un 70 % e incluye actividades como la lluvia de ideas, el trabajo práctico en grupo y en equipo, simulaciones de emprendimiento y debates. El objetivo consiste en crear y gestionar una empresa virtual en cada escuela.

Las empresas virtuales son simulaciones de empresas reales, con la misma documentación y los mismos sistemas y procedimientos que una empresa real. Aportan experiencia de primera mano en la creación de pequeñas empresas y comercios a los estudiantes que no pueden adquirir esa experiencia en una empresa real. Los estudiantes hacen prácticas de comercio, gestión de un departamento de ventas, organización de las funciones del personal, gestión contable y control de existen-

cias y de sistemas administrativos. El entorno dinámico y realista de las empresas virtuales proporciona a los estudiantes numerosos resultados positivos: la aplicación de la teoría a la práctica, el trabajo en equipo, las competencias comunicativas, las capacidades de planificación y una mentalidad emprendedora.

En general, el curso de formación de profesores en activo crea dentro de la escuela un equipo de docentes que pueden impartir y respaldar la educación en emprendimiento. Cada profesor tiene una especialidad y está al corriente de las prácticas y los procedimientos legales de creación y dirección de una empresa. También adquieren técnicas para motivar a los estudiantes de la escuela para que participen en el curso de empresas virtuales y obtienen el certificado de formadores de empresas virtuales. Los profesores pueden aplicar sus conocimientos y capacidades a las materias que enseñan en la escuela.

Tipo de actividad: Estrategias de proyección de los proveedores de DPP

País de ejecución: Bulgaria

Institución que ejecuta la actividad: Centro Búlgaro de Empresas de Formación

Web o enlace al proyecto o institución:

<http://www.buct.org/index.php?p=22>

Contacto principal: Dariya Mavrudieva

Correo electrónico del contacto principal: info@buct.org

Teléfono: +359 29632272

Aplicación/público destinatario: Profesores

Nivel educativo al que va dirigida la actividad: Profesores de DPP, de educación secundaria y superior y de formación profesional



Condiciones de éxito

- ▶ Estimular la implantación. El curso se da a conocer ampliamente en las escuelas, tanto académicas como profesionales, así como en línea y en las reuniones anuales de profesores. Las escuelas interesadas presentan al Centro Búlgaro de Empresas de Formación una solicitud de participación.
- ▶ Maximizar la asociación. La cooperación entre escuelas, instituciones gubernamentales y empresas es crucial para el éxito. En parte la facilita la Red búlgara de empresas de formación, fundada en 2004. Entre sus miembros se cuentan empresas virtuales, el Centro Búlgaro de Empresas de Formación, organizaciones de empresas, empresas, ONG e instituciones gubernamentales.
- ▶ Captar socios empresariales. Las empresas aportan experiencia al Centro Búlgaro de Empresas de Formación y asumen funciones de consultoría, supervisión y evaluación, además de intervenir directamente en la formación de profesores en las escuelas.

Impacto de la actividad

Este programa incluye numerosos elementos de éxito:

- ▶ Su proyección es amplia: en cada una de las escuelas con las que entra en contacto llega a entre 10 y 20 profesores y entre 500 y 1 500 estudiantes.
- ▶ Se trata de un programa sostenible: los cursos se imparten cada año desde 1999.
- ▶ Ha ayudado a construir una mentalidad de educación en emprendimiento en muchas escuelas, formando equipos interdisciplinarios de profesores que garantizan la sostenibilidad de la educación en emprendimiento y un entorno de aprendizaje.

Planes de desarrollo

- ▶ Impartir formación en nuevas áreas a profesores formados en el programa. Estas nuevas áreas podrían ser las lenguas extranjeras, las capacidades en el ámbito de las tecnologías de la información, la creación de equipos y la gestión, entre otras. De esta manera se seguirán mejorando las competencias de los docentes. Los cursos se planifican y se imparten en asociación con organizaciones empresariales.
- ▶ Aumentar la cooperación entre profesores y empresas reales y formar a los profesores en consultoría, resolución de problemas, control y evaluación.

DPP

ESTRATEGIAS DE PROYECCIÓN

CERTIFICACIÓN

COLABORACIÓN

BULGARIA

Actividades de formación de profesores de la escuela JA-YE

JA-YE Europe es una ONG con 37 miembros nacionales que se dedica a la educación para el emprendimiento, las capacidades necesarias para la empleabilidad y la cultura financiera de los estudiantes, desde la educación primaria hasta la universidad. En 2011-2012, la red llegó a más de tres millones de estudiantes, con una amplia gama de programas. La sede europea está en Bruselas. Durante ese curso académico, JA-YE formó a unos 135 000 profesores de 70 000 escuelas. Uno de los programas de JA-YE que goza de mayor aceptación es «Company», en el que los estudiantes crean una minicorporación guiados por un profesor y un asesor empresarial voluntario. Además de ofrecer a los estudiantes oportunidades de formación formal e informal, se propone a los profesores toda una gama de aprendizajes en el lugar de trabajo que cubre cuatro ámbitos principales:

- ▶ **Confianza.** Desarrollo de cualidades y actitudes personales como:
 - ▶ la capacidad y la voluntad de tomar la iniciativa;
 - ▶ la innovación y la creatividad;
 - ▶ la voluntad de asumir riesgos.
- ▶ **Competencia.** Aprendizaje, conocimientos y capacidades relacionados con el desarrollo de empresas y los procesos innovadores.
- ▶ **Aprendizaje práctico.** Aprendizaje y adquisición de capacidades básicas mediante el uso de métodos de trabajo emprendedores.
- ▶ **Imagen distendida y motivación.** Implicación de la comunidad local, los padres, los amigos y los medios y participación en ferias y concursos, así como en actividades internacionales.

Tipo de actividad: Estrategias de proyección de los proveedores de DPP

País de ejecución: Internacional

Institución que ejecuta la actividad: Junior Achievement Young Enterprise Europe (JA-YE Europe)

Web o enlace al proyecto o institución: <http://www.ja-ye.org>

Contacto principal: Jarle Tømmerbakke

Correo electrónico del contacto principal: Jarle@ja-ye.org

Aplicación/público destinatario: Profesores y estudiantes de entre 16 y 19 años que participan en el programa «Company» de JA-YE

Nivel educativo al que va dirigida la actividad: Profesores de centros de formación profesional y educación secundaria superior



El ciclo del programa se inicia con el curso escolar. La estrategia de JA-YE consiste en dirigirse en primer lugar al propietario de la escuela (es decir, al ayuntamiento) y preguntarle si desea que la escuela participe, y formular después la misma pregunta al director del centro. A continuación, JA-YE empieza la formación básica del profesorado, introduce a los profesores en los conceptos clave del programa y crea grupos en red para que los participantes no estén solos. Esto es importante, pues suele darse cierta resistencia a la aplicación de nuevos métodos y los profesores formulan preguntas del tipo: «¿Aprenderán los niños tanto como ahora con los nuevos métodos?». Después los estudiantes desarrollan durante un año el ciclo de la «miniempresa», con el plan de negocio, la estrategia de comercialización y el presupuesto correspondientes, antes de participar en diversos concursos locales.

Condiciones de éxito

- ▶ La clave del éxito de los programas JA-YE es la mezcla de aprendizaje formal e informal.
- ▶ En el aspecto formal, se brindan oportunidades de participar en actividades reales, no simuladas: hay 2 o 3 días de formación del profesorado y desarrollo profesional permanente, con contenidos y presentaciones en línea y la evaluación y la validación de las competencias mediante la experiencia práctica.
- ▶ En el aspecto informal, los profesores y los estudiantes participan en una red de escuelas, reciben la instrucción que la comunidad empresarial ofrece a cada clase, realizan de una a tres jornadas de actividades extracurriculares (concursos o campus de innovación) y cuentan con el apoyo de los antiguos alumnos.
- ▶ Además, muchas de las actividades de JA-YE presentan una fuerte dimensión internacional, con colaboración en toda Europa; por ejemplo, el Concurso Empresa Europea del Año, la Empresa sin Fronteras, el programa de Empresas Sociales y los Retos Europeos de Creatividad e Innovación.
- ▶ Los concursos implican a la comunidad y motivan a los profesores. JA-YE considera que son esenciales para implicar a la comunidad local y a los medios. Los jurados suelen proceder de la comunidad empresarial, el mundo de la política y las autoridades educativas locales y nacionales, lo que ayuda a conseguir

el apoyo de estas entidades al proyecto. Se conceden diversos premios a miniempresas, y también se premia a profesores y escuelas. Este tipo de reconocimiento suele dar publicidad positiva tanto a las actividades como a las escuelas y los profesores.

Impacto de la actividad

JA-YE ha estudiado el impacto que sus actividades han tenido en los antiguos participantes y ha obtenido muchos resultados positivos. El 90 % de los docentes recomendarán a sus colegas esta manera de enseñar. Una afirmación habitual entre los estudiantes es: «Hace que la escuela sea más interesante y motivadora». Por otra parte, podemos observar que esta manera de enseñar crea emprendedores.

- ▶ Nuevas empresas: un estudio independiente realizado entre antiguos participantes reveló que estos creaban un 50 % más de nuevas empresas que el grupo de control. El 12 % de los participantes en el programa «Company» de JA-YE para la educación secundaria ha creado su propia empresa antes de cumplir 25 años, frente al 8 % entre aquellos que no han participado.
- ▶ Confianza en el emprendimiento. El 55 % de los antiguos estudiantes del programa «Company» afirma poseer las capacidades y los conocimientos necesarios para crear su propia empresa si se presenta la ocasión, frente al 41 % en el grupo de control.
- ▶ Crea futuros líderes. El 33 % de los antiguos estudiantes del programa «Company» de JA-YE ocupan en la actualidad un puesto directivo, frente al 25 % del grupo de control.
- ▶ Otros estudios e investigaciones independientes confirman estos resultados.

DPP

ESTRATEGIAS DE PROYECCIÓN

ESTRATEGIAS DE SENSIBILIZACIÓN

ENSEÑANZA INNOVADORA

MÉTODOS PRÁCTICOS

ESCALA EUROPEA

Enlaces o recursos útiles:

Empresa sin fronteras de JA-YE®

JA-YE Social Enterprise Programme

European Creativity and Innovation Challenge

«El educador emprendedor», seminario de dos días de duración

«El educador emprendedor» es un seminario de dos días de duración que aborda cuestiones relacionadas con el profesionalismo docente y con el papel de los profesores como agentes de cambio social. Se trata de un seminario interactivo e incluye ejemplos de prácticas innovadoras, debate y aplicación al contexto laboral personal. El propio seminario se basa en la idea de que para un educador es considerablemente más fácil orientar a los estudiantes en contextos en los que él mismo posee experiencia, y reconoce que en muchos casos la experiencia de los educadores en emprendimiento es limitada, o al menos así lo creen ellos. Por lo tanto, el seminario ayuda a los profesores a reconocer y entender cómo se pueden trasladar las experiencias y los conocimientos de la vida real al terreno del emprendimiento. También es importante señalar que el seminario forja vínculos entre educadores y otras personas que trabajan en el mismo ámbito, con lo que brinda oportunidades de colaboración efectiva.

El seminario explora el concepto de educador emprendedor y compara a los emprendedores de éxito con profesores eficaces. Señala y explora, mediante el diálogo y la reflexión, aspectos clave del profesionalismo docente, la identidad profesional y las maneras de captar a los estudiantes. Estos aspectos incluyen las actitudes ante el cambio, la incertidumbre, la asunción de riesgos y las relaciones.

A lo largo de sus dos jornadas de duración, el seminario se centra en cinco temas:

- ▶ El profesor emprendedor.
- ▶ Aprendizaje y enseñanza en el siglo XXI.
- ▶ Qué sabemos del aprendizaje efectivo.
- ▶ Implicar a los estudiantes en el aprendizaje.
- ▶ Estrategias para habilitar la competencia emprendedora.

Tipo de actividad: Iniciativas de apoyo continuo a proveedores de DPP

País de ejecución: Reino Unido (Escocia)

Institución que ejecuta la actividad: Universidad de Aberdeen

Web o enlace al proyecto o institución: <http://www.abdn.ac.uk/spe/>

Contacto principal: Dr. David McMurtry

Correo electrónico del contacto principal: d.c.mcmurtry@abdn.ac.uk

Teléfono: +44 1224274623

Otros agentes o socios que intervienen: Programa Escocés de Emprendimiento, Agencia Nacional Croata de Formación del Profesorado, Universidad de Erciyes, de Kayseri, Turquía

Aplicación/público destinatario: Profesores, directores, futuros profesores, educadores de profesores, personal de las autoridades educativas, psicólogos y pedagogos

Nivel educativo al que va dirigida la actividad: Educadores de todos los niveles educativos: infantil, primaria, secundaria, complementaria y superior



Los participantes exploran el aprendizaje y la enseñanza en el emprendimiento en contextos contemporáneos y estudian ejemplos de buenas prácticas. Se implican en la «Planificación de las actuaciones», aplicando ideas aprendidas y exploradas en los temas citados más arriba para crear una agenda de desarrollo y abordar un aspecto de su práctica.

Se adoptan numerosos enfoques pedagógicos para fomentar las actitudes emprendedoras y la creatividad, como:

- ▶ Presentaciones en vídeo realizadas por el tutor a partir de datos procedentes de investigaciones y de la literatura y de ejemplos de buenas prácticas.
- ▶ Amplia reflexión, debate, diálogo e interacción.
- ▶ Planificación de las actuaciones, individualmente y en grupos.
- ▶ Presentaciones por grupos.

Los cuatro socios mencionados más arriba se encargan, según su disponibilidad, de impartir el seminario «El educador emprendedor». Para organizar el seminario en cualquier país europeo, es necesario ponerse en contacto con el Dr. David McMurtry, de la Universidad de Aberdeen. La institución que celebre el seminario deberá hacerse cargo de los gastos de viaje y alojamiento de los ponentes. Además del seminario, existe una comunidad de aprendizaje en línea que permite a los participantes acceder a diversos materiales, compartirlos e interactuar antes y después del seminario.

Además de una experiencia de aprendizaje profesional para el desarrollo, el seminario es una actividad de investigación. Los datos se reúnen por medio de un cuestionario sobre los puntos de vista de los participantes acerca del concepto de educador emprendedor y de su identidad profesional, y en particular de la medida en que ellos consideran que poseen una mentalidad emprendedora.

Impacto de la actividad

Este nuevo programa se ha ejecutado con gran éxito en Zagreb, Croacia (en junio de 2012), Aberdeen, Escocia (en septiembre de 2012) y Kayseri, Turquía (en marzo de 2013). Las evaluaciones del seminario revelaron que la participación había mejorado considerablemente la eficacia personal de los participantes y que podía influir en las prácticas y la política. Tras la celebración del seminario en Kayseri se publicaron documentos e informes en los que se comentaban la evolución conceptual y los datos empíricos y se hacía hincapié en las comparaciones internacionales.

El compromiso con el emprendimiento y con la actividad emprendedora también tiene un impacto positivo en los estudiantes y su aprendizaje en todas las áreas. Al plantearse su propia función, los educadores profundizan en el concepto que tienen de su impacto en la sociedad. Esto aporta la base de un desarrollo profesional considerable.

El equipo acoge con satisfacción la posibilidad de celebrar el seminario en asociación con educadores de otras naciones y contextos.

DPP

APOYO CONTINUO

SENSIBILIZACIÓN

APRENDIZAJE BASADO
EN LA EXPERIENCIA

REINO UNIDO

Norma nacional de educación en emprendimiento

La **norma nacional de educación en emprendimiento** fue diseñada por el Centro de Educación e Industria de la Universidad de Warwick. Consiste en un proceso de revisión de la calidad para reconocer y celebrar las buenas prácticas en el diseño y la implantación de un plan de estudios de educación en emprendimiento. Se centra más en la formación del profesorado que en las actividades orientadas a los estudiantes.

El marco se articula en torno a cinco elementos, cada uno de los cuales identifica algún proceso de calidad. Estos elementos son:

- ▶ Definición de una visión de la educación en emprendimiento.
- ▶ Realización de una auditoría de educación en emprendimiento.
- ▶ Planificación y gestión de la educación en emprendimiento.

- ▶ Implantación de un plan de estudios de educación en emprendimiento.
- ▶ Apreciación y evaluación de la educación en emprendimiento.

Cada elemento contiene una lista de los requisitos que han de cumplir las escuelas, acompañados de una breve explicación descriptiva del tipo de documentación y las pruebas necesarias que se evaluarán conforme a la norma nacional.

Para estar a la altura de la norma nacional de educación en emprendimiento, las escuelas han de demostrar:

- ▶ Un compromiso de educación en emprendimiento para todos los estudiantes.
- ▶ Una visión de las necesidades futuras y la evolución del plan de estudios emprendedor para incorporar el aprendizaje basado en actividades y los métodos centrados en los estudiantes.

Tipo de actividad: Iniciativas de apoyo continuo a profesores en activo

País de ejecución: Reino Unido

Institución que ejecuta la actividad: Centro de Educación e Industria

Web o enlace al proyecto o institución:

<http://www2.warwick.ac.uk/fac/soc/cei/enterpriseeducation/casestudy/>

Contacto principal: Malcolm Hoare

Correo electrónico del contacto principal: m.g.hoare@warwick.ac.uk

Aplicación/público destinatario: Profesores

Nivel educativo al que va dirigida la actividad: Profesores de primaria, secundaria y escuelas especiales



- ▶ Una visión clara de cómo encaja la educación en emprendimiento en el plan de estudios general y el plan de desarrollo, así como el compromiso del equipo directivo y el personal general con el concepto y su entendimiento del mismo.
- ▶ La apreciación y la evaluación generales de la manera en que se imparte la educación en emprendimiento, y en especial su impacto en el desarrollo de las capacidades de cada estudiante.
- ▶ Pruebas de que los coordinadores de empresa y el personal escolar han puesto en marcha un desarrollo profesional permanente especializado, interno o externo.

Condiciones de éxito

- ▶ Información gratuita y accesible. Un aspecto clave de las normas es que se publican en línea en un «Pueblo emprendedor», lo que permite a los profesores y a las instituciones acceder al material de forma sencilla y gratuita.
- ▶ La autoevaluación y la planificación de las actuaciones son posibles gracias al material disponible en línea. Es necesario que se puedan identificar claramente los puntos fuertes y los puntos débiles de la educación general en emprendimiento de la escuela, y trabajar en ellos.
- ▶ Ha de existir la posibilidad de acreditación externa.

Impacto de la actividad

- ▶ El requisito de que se ofrezca formación continua especializada ha estimulado tanto la demanda como la oferta de formación para los profesores en la empresa, así como la creación de redes empresariales escolares útiles.
- ▶ El personal que trabaja con el material se considera satisfecho en cuanto al enfoque estructurado adoptado y a las oportunidades de celebrar las buenas prácticas identificadas.
- ▶ Por lo general, el personal es capaz de identificar la educación en emprendimiento «oculta» que se está impartiendo en sus escuelas sin ser reconocida previamente.
- ▶ Los profesores y sus tutores valoran la existencia de unas directrices que respalden una educación en emprendimiento de calidad. También les complace la flexibilidad de los requisitos, que permite abordar prioridades locales sin dejar de lado los criterios básicos.

DPP

APOYO CONTINUO

INTEGRADO

NORMALIZACIÓN

REINO UNIDO

Enlaces o recursos útiles:

Sitio web de CEI: <http://www2.warwick.ac.uk/fac/soc/cei/>

Sitio web del «Pueblo emprendedor»: <http://www.enterprisevillage.org.uk/>

Interpretación del concepto de emprendedor en los planes de estudios

El **Centro de Investigación y Desarrollo Educativos (CIDE)** es una agencia del Gobierno del Líbano que desempeña un importante papel en la elaboración de los planes de estudios. Ha desarrollado enfoques que integran el emprendimiento en el sistema educativo del país y está ejecutando un proyecto piloto que pone a prueba la introducción de contenidos de emprendimiento en los planes de estudio, tanto en la educación general como en la formación profesional. Para ello ha pasado por varias fases:

- ▶ En primer lugar, el CIDE presentó las ventajas del proyecto a los ministros para convencerlos de la inversión.

- ▶ En segundo lugar se seleccionaron los centros donde se llevaría a cabo el proyecto piloto (unos 50 en total) y se invitó a sus directores a debatir el proyecto.
- ▶ Por último, el CIDE impartió formación a los profesores de esos centros para que pudieran empezar a aplicar la iniciativa.

Se facilitaron y desarrollaron diversos recursos para respaldar la iniciativa. Dichos recursos incluían orientación curricular, materiales para los estudiantes y un manual para los profesores. Todos los materiales seguían un enfoque basado en el aprendizaje y empezaban por la enseñanza de las capacidades básicas de empleabilidad.

Tipo de actividad: Iniciativas de apoyo continuo a profesores en activo

País de ejecución: Líbano

Institución que ejecuta la actividad: Centro de Investigación y Desarrollo Educativos (CIDE)

Web o enlace al proyecto o institución: <http://www.crdp.org/CRDP/>

Aplicación/público destinatario: Profesores de educación general y formación profesional

Nivel educativo al que va dirigida la actividad: Escuelas de primaria



Condiciones de éxito

- ▶ Para que el impacto sea amplio, la integración en el plan de estudios es esencial. Este proyecto se consideró el primer paso hacia el desarrollo de una «sociedad emprendedora» en el Líbano. Al pretender llegar al conjunto de la sociedad libanesa, se consideró que la clave del éxito radicaba en integrar el emprendimiento en el plan de estudios general, en lugar de plantearlo como una actividad extracurricular.
- ▶ Compromiso de todos los agentes clave. Se ejecutaron proyectos piloto para identificar los puntos fuertes y los puntos débiles. Los resultados de esos proyectos indicaron que era indispensable un compromiso a tres niveles: el de los ministerios, el de los directores y el del personal docente.
- ▶ Reducir la duplicación para maximizar el valor del dinero. Por último, se evitaron los solapamientos entre donantes organizándose de manera que cada uno de ellos trabajase en un aspecto diferente del programa.

DPP

INICIATIVAS DE APOYO

SENSIBILIZACIÓN

MATERIALES DIDÁCTICOS

LÍBANO

Projecte Emprenedors (Proyecto Emprendedores)

Cada año, unos diez profesores de diferentes centros participantes en un **Programa de emprendimiento** se reúnen en el Departament d'Ensenyament de la Generalitat de Catalunya para comentar y compartir materiales y poner en común sus experiencias e ideas. Dichos materiales incluyen asistencia para que los profesores orienten a sus alumnos en proyectos centrados en la creación de una empresa (imaginaria), como «Crear una empresa: redactar un plan de negocio». Se facilitan la planificación de las lecciones, los apuntes del profesor y las fichas de los alumnos, así como información sobre elementos clave de la legislación gubernamental, enlaces útiles, vídeos sobre el tema y ejemplos de proyectos de años anteriores. Además, todos los profesores comparten sus experiencias y los resul-

tados que han obtenido al promover el emprendimiento en sus centros. A la mayoría se les pide que elaboren una ficha de evaluación y la presenten, mientras que otros exponen su trabajo de maneras más creativas, por ejemplo, editando un vídeo en el que se muestran los resultados de las presentaciones realizadas por los estudiantes en el marco de su proyecto final.

El Departament d'Ensenyament les explica cómo ponerse en contacto con empresas locales en el marco de proyectos individuales. También hace hincapié en la utilidad de que emprendedores de éxito vayan a los centros al principio de los proyectos para dar una charla que estimule a los estudiantes.

Tipo de actividad: Iniciativas de apoyo continuo a profesores en activo

País de ejecución: España (Cataluña)

Institución que ejecuta la actividad: Departament d'Ensenyament de la Generalitat de Catalunya

Web o enlace al proyecto o institución: Sitio web del Departament d'Ensenyament de la Generalitat de Catalunya:
<http://www20.gencat.cat/portal/site/ensenyament>

Contacto principal: Xavier Yáñez, María Ojuel y Mònica Artigas

Correo electrónico del contacto principal: xyanez@xtec.cat, mojuel@xtec.cat, monica.artigas@terra.es

Teléfono: +34 935516900, extensión 3835

Aplicación/público destinatario: Profesores que aplican un programa de emprendimiento en sus centros

Nivel educativo al que va dirigida la actividad: DPP, profesores de secundaria



Condiciones de éxito

- ▶ El concepto de escuela emprendedora es bastante nuevo en Cataluña, por lo que el respaldo del Departament d'Educació resulta crucial.
- ▶ La actividad se promueve mediante la formación continua del profesorado por el Departament d'Educació y se ofrece gratuitamente como proyecto piloto en algunos centros catalanes. El Departament d'Educació desempeña un papel muy importante en la puesta en común de experiencias y materiales por los profesores, y en especial cuando lo hacen por primera vez. Por otra parte, este año se ha introducido la nueva asignatura de «emprendedora» (emprendimiento) en el 3^{er} curso de educación secundaria obligatoria. Por lo tanto, resulta especialmente importante que accedan a esta formación más docentes, y en especial los profesores de economía, que por regla general serán los encargados de impartir la nueva asignatura. Además, los centros disponen de poco material, por lo que la ayuda que presta el Departament d'Educació resulta fundamental para que la información facilitada sea de calidad.
- ▶ El Projecte Emprenedors ha desarrollado un curso de 25 horas en el que se aborda específicamente la nueva asignatura de Emprendimiento y se facilitan a los profesores las herramientas y los recursos necesarios para impartirla.

DPP

INICIATIVAS DE APOYO

COLABORACIÓN

MATERIALES DIDÁCTICOS

ESPAÑA

Enlaces o recursos útiles:

Enlace a algunos de los materiales presentados: http://phobos.xtec.cat/cirel/cirel/index.php?option=com_content&view=article&id=105&Itemid=74

Enlace al sitio del Departament d'Ensenyament, desde donde se puede acceder a numerosos recursos sobre emprendimiento: <http://www.xtec.cat/web/recursos/emprenedoria>

Índice de instituciones

Sección	Institución que ejecuta la actividad	Nombre	Página
FIP	Universidad de Jyväskylä (Finlandia)	Enfoques emprendedores en la formación del profesorado	16
FIP	Escuela Nacional de Arte y Diseño de Dublín (Irlanda)	«Mover estatuas»: Arte en la formación del profesorado	18
FIP	Grupo T de la Escuela de Educación de Lovaina (Bélgica)	El arte de enseñar a través de la actitud	20
FIP	Escuela Universitaria St. Mary de Belfast (Irlanda)	Evaluación de un resultado del aprendizaje cualitativo	22
FIP	Escuela Superior de Educación, Comunicación y Deporte del Instituto Politécnico de Guarda (IPG) (Portugal)	La educación personal y social como materia curricular	24
FIP	Escuela Universitaria Xios (Bélgica)	Aprendizaje transversal en talleres didácticos	26
FIP	Departamento de Educación Infantil de la Universidad de Yánina (Grecia)	Programa de tutoría en la Universidad	28
FIP	Seecel (South East European Centre for Entrepreneurial Learning) (Internacional)	Proyecto regional de aprendizaje emprendedor centrado específicamente en la formación del profesorado en formación y en activo	30
FIP	Unidad de formación del profesorado de la HAMK (Finlandia)	Programa de Formación Profesional Docente	32
FIP	Universidad Metropolitana de Swansea (Reino Unido)	Formación del profesorado por graduados de cursos anteriores	34
FIP	Universidad de Laponia (Finlandia)	Curso obligatorio de música con planteamiento emprendedor (enfoque pedagógico)	36
FIP	Departamento de Formación del Profesorado de la Escuela Universitaria de Copenhague (Dinamarca)	Consultoría de innovación: Escuela Universitaria de Copenhague	38
FIP	Escuela Universitaria de Sogn og Fjordane (Noruega)	Empresas rurales y aprendizaje basado en la acción: una herramienta profesional y pedagógica	40
FIP	Escuela Superior de Educación del Instituto Politécnico de Viana do Castelo (Portugal)	Programa emprendedor para niños de 3 a 12 años	42
FIP	Escuela Universitaria Artevelde (Bélgica)	Accio (Centro Universitario Artevelde de Creatividad, Innovación y Emprendimiento)	44
FIP	Ministerio de Educación y Ciencia de la Antigua República Yugoslava de Macedonia (Antigua República Yugoslava de Macedonia)	Innovación y emprendimiento	46
FIP	Red Galesa de Educadores de Empresa a/c Swansea Metropolitan, Trinity St David (Gales, Reino Unido)	Red Galesa de Educadores de Empresa (WEEN)	48
DPP	Instituto Matija Antun Reljković de Slavonski Brod (Croacia)	Instituto Matija Antun Reljković de Slavonski Brod	54
DPP	Manchester Academy (Reino Unido)	Manchester Academy	56
DPP	Zespół szkół technicznych w mikołowie (Polonia)	«Sí a las competencias; no a los estereotipos»	58
DPP	Universidad de Turku y Universidad Tecnológica de Lappeenranta (Finlandia)	Entorno virtual de aprendizaje de la educación en emprendimiento del proyecto YVI	60

DPP	Iniciativa para las nuevas empresas y el traspaso de empresas (IFEX), unidad del Ministerio de Economía y Finanzas del Estado federado de Baden-Württemberg (Alemania)	Refuerzo del espíritu emprendedor de los profesores y estudiantes	62
DPP	Valnalón (España)	Reconociendo y desarrollando la enseñanza emprendedora a través de la formación del profesorado (proyecto Adeptt)	64
DPP	Organización no gubernamental (ONG) y benéfica Creativity, Culture and Education (CCE) (Reino Unido)	Creatividad, cultura y educación: Asociaciones Creativas	66
DPP	Ministerio de la Presidencia del Consejo de Ministros (Gobierno de Portugal) (Portugal)	Programa Escolhas (Programa Elección)	68
DPP	Cámara de Oficios y Pequeñas Empresas de la República de Eslovenia (Eslovenia)	Proyecto UPI	70
DPP	Portugal: Anespo; Reino Unido: Escuela Norton Radstock y Universidad Bath Spa; Dinamarca: Escuela de Negocios Niels Brock; Rumanía: Centro de Desarrollo e Innovación en la Educación (TEHNE); España: Cebanc; Foro Europeo de Formación Profesional y Técnica (EfVET) (Portugal, Reino Unido, Dinamarca, Rumanía y España)	Proyecto Life 2: «Formación de formadores»	72
DPP	Escuela de negocios de Rouen (Francia)	Innovación en pedagogía emprendedora	74
DPP	IZER Institut Européen de L'Entrepreneuriat Rural (Francia)	El método MIME: Méthode d'Initiation au Métier d'Entrepreneur	76
DPP	Zöld Kakas Líceum (Hungría)	Funcionamiento en red con la comunidad empresarial	78
DPP	Tknika, Viceconsejería de Formación Profesional y Aprendizaje Permanente del Departamento de Educación, Política Lingüística y Cultura del Gobierno Vasco (País Vasco, España)	Tknika — Centro de innovación para la formación profesional y educativa y el aprendizaje permanente	80
DPP	Network for Training Entrepreneurship (NFTE) Belgium (Bélgica)	Emprendimiento competente y aptitudes emprendedoras	82
DPP	Centro Búlgaro de Empresas de Formación (Bulgaria)	Formación de profesores para la creación de empresas virtuales en la escuela	84
DPP	Junior Achievement Young Enterprise Europe (JA-YE Europe) (Internacional)	Actividades de formación de profesores de la escuela JA-YE	86
DPP	Universidad de Aberdeen (Escocia, Reino Unido)	«El educador emprendedor», seminario de dos días de duración	88
DPP	Centro de Educación e Industria (Reino Unido)	Norma nacional de educación en emprendimiento	90
DPP	Centro de Investigación y Desarrollo Educativos (CIDE) (Líbano)	Interpretación del concepto de emprendedor en los planes de estudios	92
DPP	Departament d'Ensenyament de la Generalitat de Catalunya (Cataluña, España)	Projecte Emprenedors (Proyecto emprendedores)	94

ENTERPRISE & INDUSTRY MAGAZINE (REVISTA DE EMPRESA E INDUSTRIA)

La revista en línea ENTERPRISE & INDUSTRY MAGAZINE (http://ec.europa.eu/enterprise/magazine/index_en.htm) trata temas relacionados con las pymes, la innovación, el emprendimiento, el mercado único de mercancías, la competitividad y el medio ambiente, y las políticas industriales en un amplio número de sectores.

La edición impresa de la revista se publica tres veces al año. Puede suscribirse en línea (http://ec.europa.eu/enterprise/magazine/print-edition/subscription/index_en.htm) para recibirla gratis por correo ordinario en inglés, francés, alemán o italiano.

Europe Direct es un servicio que le ayudará a encontrar respuestas a sus preguntas sobre la Unión Europea
Número de teléfono gratuito (*): 00 800 6 7 8 9 10 11

(*) Tanto la información como la mayoría de las llamadas (excepto desde algunos operadores, cabinas u hoteles) son gratuitas.



Oficina de Publicaciones

